

# GUIA PLC



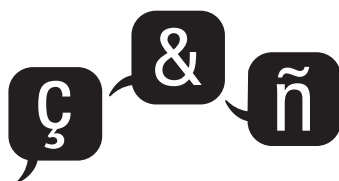
**escola**  
**valenciana**  
**FEDERACIÓ**  
**D'ASSOCIACIONS**  
**PER LA LLENGUA**



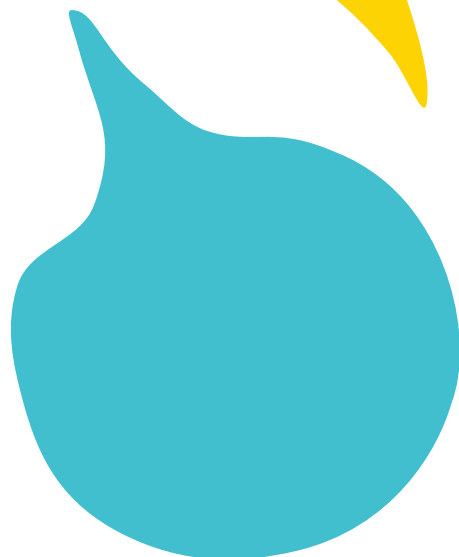
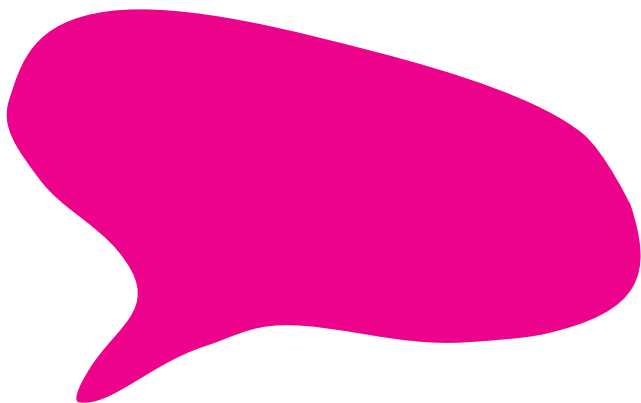
# **APLICACIÓ DEL PROGRAMA D'EDUCACIÓ PLURILINGÜE I INTERCULTURAL A SECUNDÀRIA I BATXILLERAT**

**Guia de planificació, seguiment i millora**

*Actualització: 13/01/2020*



**Escola Valenciana  
pel Plurilingüisme**



INTRODUCCIÓ .....	4
• Principis generals.	
• Calendari d'aplicació en Educació secundària obligatòria, batxillerat, formació professional i formació de persones adultes	
• Referències normatives	
1. PROJECTE LINGÜÍSTIC DE CENTRE .....	6
• 1.1. PROCEDIMENT D'ELABORACIÓ i APROVACIÓ .....	7
• 1.2. ANÀLISI DEL CONTEXT .....	9
• 1.3. OBJECTIUS DEL PROJECTE .....	11
• 1.4. PLA D'ENSENYAMENT i ÚS VEHICULAR DE LES LLENGÜES .....	13
• 1.4.1 Les llengües en el sistema educatiu valencià	
• 1.4.2 Ordre incorporació de les llengües	
• 1.4.3 Temps exposició. (Proporció ús vehicular de cada llengua)	
• 1.4.4 Enfocament metodològic	
• 1.4.5 Introducció del tractament sistemàtic de la lectoescriptura	
• 1.4.6 Les activitats complementàries i extraescolars	
• 1.4.7 Mesures de suport a l'ensenyament i l'ús vehicular de les llengües	
• 1.4.8 Suport a l'alumnat, especialment el més vulnerable: migrants, entorns socioculturals deprimits, incorporació tardana, dificultats d'aprenentatge...	
• 1.4.9 Presència de les llengües i cultures no curriculars però pròpies de l'alumnat	
• 1.4.10 Mesures organitzatives	
a) Agrupaments de l'alumnat	
b) Transició entre nivells i etapes	
• 1.5. PLA DE NORMALITZACIÓ LINGÜÍSTICA DEL VALENCIÀ .....	25
• 1.6. AVALUACIÓ .....	26
• 1.7. ASSESSORAMENTS .....	28
• 1.8 EL PLA DE COMUNICACIÓ .....	29
2. PROGRAMACIÓ GENERAL ANUAL .....	30
3. RELACIONS AMB LES FAMÍLIES I L'ENTORN .....	31
• 3.1 LES FAMÍLIES	
• 3.2 L'ENTORN	
4. EQUIP DOCENT .....	33
• 4.1. FORMACIÓ: professorat i equips directius (Relacionat amb PGA)	
5. INTERVENCIÓ DIDÀCTICA .....	35
• INTRODUCCIÓ	
• 5.1 L'AVALUACIÓ INICIAL: Identificació de les barreres a l'accés, a la participació i a l'aprenentatge (especialment per a l'alumnat nouvingut i vulnerable)	
• 5.2 LA TUTORIA .....	37
• 5.3 LA PROGRAMACIÓ DIDÀCTICA .....	38
• 5.4 LA METODOLOGIA .....	39
• 5.5. ELS MATERIALS CURRICULARS .....	40
6. SUPERVISIÓ .....	41

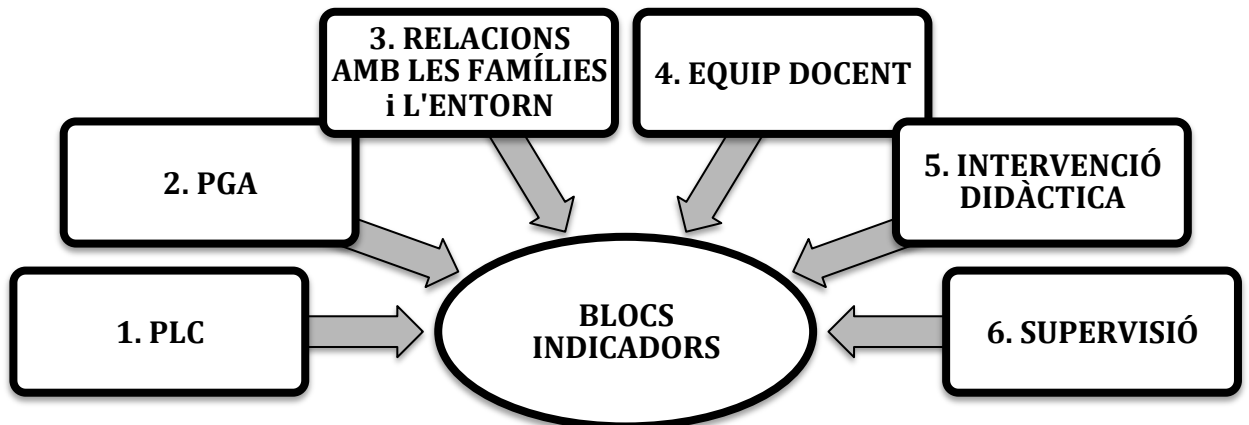
## 7. ANNEXOS

• ANNEX 1.2_INDICADORS INFORMES DE CONTEXT 2n D'ESO.....	42
• ANNEX 1.4.3_PROPORCIÓ ÚS VEHICULAR DE LES LLENGÜES.....	43
• Sessions mínimes llengües vehiculars .....	43
• Ventall sessions possibles llengües curriculars .....	43
• Ventall sessions possibles anglés .....	43
• Ventall sessions possibles llengües oficials .....	44
• ESO 1 .....	44
• ESO 2 .....	45
• ESO 3 .....	46
• ESO 4. Ensenyaments acadèmics. Itinerari orientat al batxillerat de ciències .....	47
• ESO 4. Ensenyaments acadèmics. Itinerari orientat al batxillerat d'Humanitats i Ciències Socials .....	48
• ESO 4. Ensenyaments acadèmics .....	49
• BAT1. Modalitat Arts .....	50
• BAT1. Modalitat Ciències Socials .....	51
• BAT1. Itinerari d'Humanitats .....	52
• BAT2. Modalitat Arts .....	53
• BAT2. Modalitat Ciències Socials .....	54
• BAT2. Itinerari d'Humanitats .....	55
• ANNEX 1.6_MAPA INDICADORS .....	56
1) Indicadors de context associats al compliment de la normativa vigent .....	57
2) Altres indicadors de context .....	59
3) Indicadors associats als compromisos qualitat .....	62
• ANNEX 6_PLA GENERAL D'ACTUACIÓ ANUAL DE LA INSPECCIÓ D'EDUCACIÓ .....	65

### Documents associats

- Unitat per a l'Educació Multilingüe: Universitat d'Alacant, Universitat Jaume I de Castelló de la Plana, Universitat de València- Estudi General "Un nou model lingüístic educatiu per a l'educació plurilingüe i intercultural del sistema educatiu valencià" Informe a la Direcció General de Política Educativa de la Conselleria d'Educació, Investigació, Cultura i Esport de la Generalitat Valenciana
- Pascual, Vicent. "L'escola Valenciana. Un model d'educació plurilingüe i intercultural per al sistema educatiu valencià"
- Pascual Granell, Vicent. El tractament de les llengües en un model d'educació plurilingüe per al sistema educatiu valencià. València: Generalitat Valenciana - Conselleria de Cultura, Educació i Esport, 2006. (Suport a l'ensenyament en valencià; 15). ISBN 84-482-41444
- Marc europeu comú de referència per a les llengües: aprendre, ensenyar, avaluar

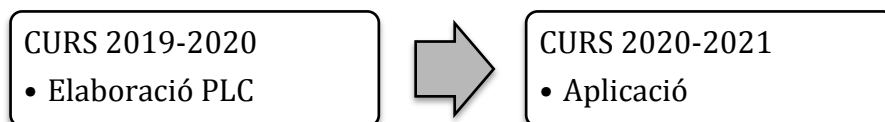
## INTRODUCCIÓ.



### Principis generals

El model lingüístic, atesa la situació sociolingüística i educativa de la societat valenciana, ha de partir del principi d'igualtat lingüística de tots els valencians i valencianes en deures i obligacions, i del principi d'equitat pel que fa als mitjans per aconseguir aquesta igualtat, convertint el valencià, llengua pròpia de la Comunitat Valenciana, en el nucli organitzador del model i compensant des de l'escola la seua precària situació social. (Informe UEM)

### Calendari d'aplicació en Educació secundària obligatòria, batxillerat, formació professional i formació de persones adultes



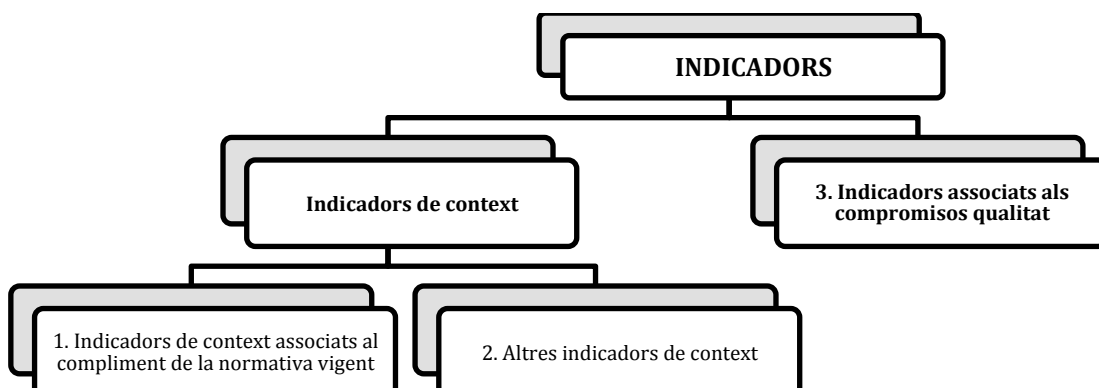
### Indicadors

Hem organitzat els indicadors en 3 grups.

- 1) Indicadors de context associats al compliment de la normativa vigent.
- 2) Altres indicadors de context.
- 3) Indicadors associats als compromisos qualitat.

Els indicadors de context serveixen per a caracteritzar les condicions en què es desenvolupa el projecte educatiu. Fan referència a aquells elements que poden facilitar a assolir els objectius.

Els indicadors associats als compromisos qualitat guarden relació directa amb els objectius del projecte. Són la concreció del que es pretén assolir



# GUIA PLC

## Referències normatives

ORDRE 44/2011, de 7 de juny, de la Conselleria d'Educació, per la qual es regulen els plans per al foment de la lectura en els centres docents de la Comunitat Valenciana.

ORDRE 45/2011, de 8 de juny, de la Conselleria d'Educació, per la qual es regula l'estructura de les programacions didàctiques en l'ensenyança bàsica [2011/6874]

ORDRE 26/2016, de 13 de juny, de la Conselleria d'Educació, Investigació, Cultura i Esport, per la qual es regula el programa de reutilització, reposició i renovació de llibres de text i material curricular, a través de la creació i posada en funcionament de bancs de llibres de text i material curricular en els centres públics i privats concertats de la Comunitat Valenciana, i es determinen les bases reguladores de les subvencions destinades a centres docents privats concertats i centres docents de titularitat de corporacions locals.

DECRET 41/2016, de 15 d'abril, del Consell, pel qual s'estableix el sistema per a la millora de la qualitat dels serveis públics i l'avaluació dels plans i programes en l'Administració de la Generalitat i el seu sector públic instrumental.

DECRET 186/2017, de 24 de novembre, del Consell, pel qual s'aprova el Reglament orgànic i funcional de la Conselleria d'Educació, Investigació, Cultura i Esport. (Pendent actualització)

LLEI 4/2018, de 21 de febrer, de la Generalitat, per la qual es regula i promou el plurilingüisme en el sistema educatiu valencià.

DECRET 51/2018, de 27 d'abril, del Consell, pel qual es modifica el Decret 87/2015, pel qual estableix el currículum i desplega l'ordenació general de l'educació secundària obligatòria i del batxillerat a la Comunitat Valenciana. [2018/4258]

ORDRE 31/2018, d'1 d'agost, de la Conselleria d'Educació, Investigació, Cultura i Esport, per la qual es modifica l'Ordre 17/2013, de 15 d'abril, de la Conselleria d'Educació, Cultura i Esport, per la qual es regulen les titulacions administratives que faculden per a l'ensenyament en valencià, del valencià i en llengües estrangeres en els ensenyaments no universitaris en la Comunitat Valenciana.

DECRET 104/2018, de 27 de juliol, del Consell, pel qual es desenvolupen els principis d'equitat i d'inclusió en el sistema educatiu valencià.

ORDRE 20/2019, de 30 d'abril, de la Conselleria d'Educació, Investigació, Cultura i Esport, per la qual es regula l'organització de la resposta educativa per a la inclusió de l'alumnat en els centres docents sostinguts amb fons públics del sistema educatiu valencià.

DECRET 252/2019, de 29 de novembre, del Consell, de regulació de l'organització i el funcionament dels centres públics que imparteixen ensenyaments d'Educació Secundària Obligatòria, Batxillerat i Formació Professional.<sup>1</sup>

RESOLUCIÓ de 5 de setembre de 2019, de la Secretaria Autonòmica d'Educació i Formació Professional, per la qual s'aprova el Pla plurianual de la Inspecció d'Educació de la Comunitat Valenciana per al període 2019-2023

RESOLUCIÓ de 6 de setembre de 2019, de la Secretaria Autonòmica d'Educació i Formació Professional, per la qual s'aprova el Pla general d'actuació anual (PGAA) i el Pla institucional de formació i actualització professional de la Inspecció d'Educació de la Comunitat Valenciana, per al curs 2019-2020. [2019/9249]

RESOLUCIÓ d'11 de desembre de 2019, del conseller d'Educació, Cultura i Esport, per la qual es convoquen assignacions econòmiques per a la realització de projectes d'intercanvis escolars d'alumnat de centres públics per a millorar la competència comunicativa i afavorir la cohesió lingüística per al curs 2019-2020. [2019/11995]

---

<sup>1</sup> Entrada en vigor el dia 1 de setembre de 2020 (Disposició final quarta)



# GUIA PLC

## 1. PROJECTE LINGÜÍSTIC DE CENTRE (PLC)

### Definició

El projecte lingüístic de centre és l'instrument mitjançant el qual cada centre educatiu articula i concreta l'aplicació del Programa d'educació plurilingüe i intercultural d'acord amb les característiques del centre educatiu i de l'alumnat. *(Art 13 de la Llei 4/2018)*

1.1. PROCEDIMENT D'ELABORACIÓ i APROVACIÓ

1.2. ANÀLISI DEL CONTEXT

1.3. OBJECTIUS DEL PROJECTE

1.4. PLA D'ENSENYAMENT i ÚS VEHICULAR DE LES LLENGÜES

1.5. PLA DE NORMALITZACIÓ LINGÜÍSTICA DEL VALENCIÀ

1.6. AVALUACIÓ

1.7. ASSESSORAMENTS

1.8 EL PLA DE COMUNICACIÓ

## 1.1 PROCEDIMENT D'ELABORACIÓ I APROVACIÓ

### Orientacions per a la seua elaboració

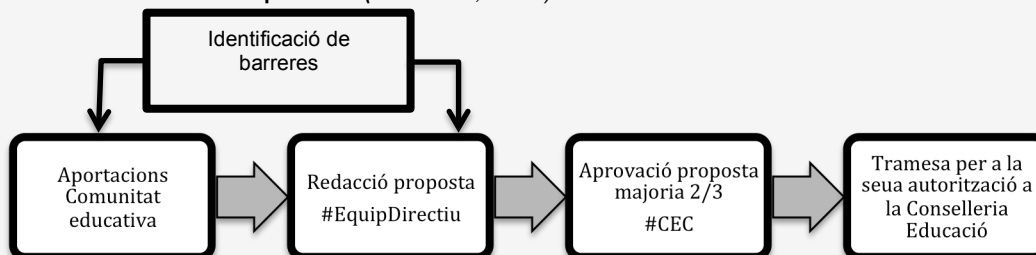
#### Definició

- El projecte lingüístic de centre és l'instrument mitjançant el qual cada centre educatiu articula i concreta l'aplicació del programa d'educació plurilingüe i intercultural d'acord amb les característiques del centre educatiu i de l'alumnat. (Art. 13.1 Llei 4/2018)
- El projecte lingüístic de centre forma part del PEC (Art. 13.3 Llei 4/2018)

#### Estructura del PLC (Llei 4/2018, Art 15)

1. Pla d'Ensenyament i ús vehicular de les llengües
2. Pla de Normalització Lingüística del Valencià
3. La proposta per a avaluar l'assoliment dels objectius concrets del projecte

#### Procediment d'elaboració i aprovació (Llei 4/2018, Art 16)



#### Informe UEM

- És necessari que el centre *"involucre tots els estaments de la comunitat educativa en la cohesió social i en els valors culturals del plurilingüisme."*
- "El Projecte Lingüístic de Centre hauria de ser elaborat de manera col·lectiva i democràtica a partir de les aportacions del professorat dels diferents cicles i etapes, dels departaments de totes les àrees a l'Educació Secundària, dels especialistes que exerceixen la seua funció al centre, i de les associacions de pares i mares. La Comissió Pedagògica coordinaria el procés d'elaboració del Projecte Lingüístic de Centre i en redactaria la versió inicial. A continuació, l'equip directiu dirigiria la discussió i debat per part del Claustre fins arribar a un consens vinculant, en redactaria la versió provisional i l'elevaria al Consell Escolar per a l'aprovació. A criteri de l'equip docent, de l'Associació de Mares i Pares (o d'una almenys si n'hi ha més d'una), o de l'administració, abans de l'elaboració o modificació del Projecte lingüístic de centre es realitzaria una sessió informativa amb les famílies, l'equip docent i el Consell Escolar sobre l'educació plurilingüe i les modalitats òptimes per a l'aplicació en el centre per tal que puguen fer aportacions informades en el procés d'elaboració i aprovació d'aquest. El Consell Escolar aprovaria..., el Projecte Lingüístic de Centre."
- "Participació de les mares, pares i representants legals en els programes educatius, més enllà de la votació inicial no vinculant en l'elecció de la llengua base d'aprenentatge. Les investigacions actuals, majoritàriament, destaquen la necessitat que les famílies s'impliquen en l'educació plurilingüe i intercultural dels seus fills"

#### Possibles vies de participació (DECRET 252/2019, Art 66.2)

Per a enriquir la vida escolar amb altres estructures de participació que fomenten els hàbits democràtics de l'alumnat i la col·laboració i implicació de la família a l'escola, els centres podran establir altres vies de participació, com ara:

- Reunions d'aula de l'alumnat, l'objectiu de les quals és crear hàbits de participació democràtica i millorar la implicació d'aquest en el funcionament de la classe.
- Reunions de centre amb les famílies l'objectiu de les quals és fomentar la relació centre educatiu – família. Aquestes reunions seran convocades per la direcció del centre i es desenvoluparan en col·laboració amb el claustre de professorat, amb els representants de les mares, pares o representants legals de l'alumnat en el consell escolar i amb les associacions de mares i pares d'alumnat.
- Reunions del professorat, l'objectiu de les quals és millorar la implicació del professorat en la vida del centre.
- Reunions entre representants de diferents sectors de la comunitat educativa.
- Escola de pares i mares.
- Qualsevol altra que determine el consell escolar del centre

#### Assessoraments

a) Inspecció d'Educació (Veure punt 1.7; P. 28)

b) Assessors tècnics docents (Veure punt 1.7; P. 28)

c) Assessoraments externs

- Al Consell escolar "podran participar, a proposta de qualsevol dels seus membres, les entitats, organitzacions o persones individuals que, en funció dels temes que s'hi hagen de tractar, es considere convenient. La participació d'aquestes entitats, organismes i persones serà merament consultiva, i no podran, en cap cas, participar en les votacions que s'hi realitzen. En tot cas, s'haurà de consultar prèviament amb la presidència del consell escolar, que haurà de donar la conformitat." (DECRET 252/2019, Art. 27.7)
- Els membres del Consell escolar podran promoure "reunions periòdiques amb els representats respectius i en recaptar "l'opinió, especialment quan hi haja assumptes de transcendència. Així mateix, podran sol·licitar, en assumptes d'especial interès, l'opinió dels òrgans de participació i col·laboració dels diferents sectors de la comunitat educativa. (DECRET 252/2019, Art 30.3)

# GUIA PLC

## Indicadors

### **Indicadors de context associats al compliment de la normativa vigent**

1. La proposta de PLC s'ha elaborat per un període de 4 cursos escolars. (Llei 4/2018, Art 16.1)
2. L'elaboració del projecte lingüístic de centre és el resultat d'un procés participatiu basat en criteris pedagògics. (Llei 4/2018, Art 16.2)
3. El PLC i ulteriors modificacions proposades pels centres educatius, està degudament autoritzat per la conselleria competent en matèria d'educació abans de l'inici del procediment d'admissió d'alumnat (Llei 4/2018, Art 19.3)

### **Altres indicadors de context**

4. Grau de participació de la comunitat educativa
5. Grau col·laboracions externes (assessors, inspecció d'educació, especialistes,...)
6. (...)

### **Indicadors associats als compromisos qualitat**

7. Impacte del nivell de participació en l'elaboració i aprovació del PLC en el seu desenvolupament.
8. (...)

## Responsabilitats i/o atribucions

### **Direcció del centre**

- "La direcció del centre educatiu,... definirà i elevarà la proposta de projecte lingüístic de centre per a autoritzar-lo o, si escau, modificar-lo davant la conselleria competent en matèria d'educació. (Llei 4/2018, Art 16.3)

### **Competències departaments**

- "Col·laborar en l'organització i desenvolupament de qualsevol activitat de centre aprovada en la programació general anual." (DECRET 252/2019, Art. 42.j)

### **Funcions dels equips educatius**

- Formular propostes a l'equip directiu, a la comissió de coordinació pedagògica i al claustre de professorat, relatives a l'elaboració i modificació del projecte educatiu de centre i del pla d'actuació per a la millora. (DECRET 252/2019, Art. 39.a)

### **Participació de la presidència de les associacions de mares i pares de l'alumnat**

- Elaborar propostes en relació amb el projecte educatiu, projecte de gestió, normes d'organització i funcionament, programació general anual, memòria final de curs i a tots aquells plans i programes que determine l'Administració educativa. (DECRET 252/2019, Art. 57.f)

### **Participació de la junta directiva de les associacions de mares i pares de l'alumnat**

- Elevar al consell escolar una proposta per a l'elaboració del projecte educatiu, projecte de gestió, normes d'organització i funcionament, programació general anual, memòria final de curs i tots aquells plans i programes que determine l'Administració educativa. (DECRET 252/2019, Art. 58.a)
- Elaborar informes per al consell escolar a iniciativa pròpia o a petició d'aquest. (DECRET 252/2019, Art. 58.e)
- Fomentar la col·laboració entre les famílies, l'alumnat i el professorat del centre per a contribuir al bon funcionament d'aquest. (DECRET 252/2019, Art. 58.h)

### **Funcions de la presidència de les associacions de l'alumnat**

- Elaborar propostes en relació amb el projecte educatiu, projecte de gestió, normes d'organització i funcionament, programació general anual, memòria final de curs i a tots aquells plans i programes que determine l'Administració educativa. (DECRET 252/2019, Art. 60.f)

### **Funcions de la junta directiva de les associacions de l'alumnat**

- Elevar al consell escolar una proposta per a l'elaboració del projecte educatiu, projecte de gestió, normes d'organització i funcionament, programació general anual, memòria final de curs i tots aquells plans i programes que determine l'Administració educativa. (DECRET 252/2019, Art. 61.a)
- Elaborar informes per al consell escolar a iniciativa pròpia o a petició d'aquest. (DECRET 252/2019, Art. 61.e)

### **Funcions del consell de delegades i delegades**

- Elaborar informes per al consell escolar a iniciativa pròpia o a petició d'aquest. (DECRET 252/2019, Art. 64.e)
- Debatre els assumptes que haja de tractar el consell escolar en l'àmbit de la seua competència i elevar propostes de resolució a aquest. (DECRET 252/2019, Art. 64.i)

### **Funcions/atribucions del CEC**

- El consell escolar, o el consell social en el cas dels centres integrats de formació professional, consensuarà la proposta de projecte lingüístic de centre per majoria qualificada de dos terços dels membres. (Llei 4/2018, Art 16.4)

## 1.2 ANÀLISI DEL CONTEXT

**Identificació en el context extern i intern del centre de les oportunitats i barreres a l'accés, la participació i l'ensenyament relacionades amb l'educació plurilingüe i intercultural**

### Orientacions per a la seua elaboració

#### Informe UEM

Cal analitzar els "elements del context extern i intern del centre relacionats amb l'educació lingüística, i conseqüències i línies d'acció que se'n deriven per a la planificació i aplicació del Projecte Lingüístic de Centre"

#### Possible contingut:

- a) Context intern
  - Dades sociolingüístiques de l'alumnat
  - Context cultural i sociolingüístic del centre
  - Competència plurilingüe del professorat. (Veure punt 4; P33)
  - (...)
- b) Context extern
  - Centres adscrits: proporció d'ús vehicular de cada llengua.
  - (...)
- c) Identificació d'oportunitats, detecció de barreres i establiment de línies d'acció que se'n deriven.

#### Documents suport

- Informe de context del Servei d'Avaluació i Estudi (Indicadors de context 2n ESO. Veure Annex 1.2, P.42)

### Indicadors

#### Indicadors de context associats al compliment de la normativa vigent

9. La proposta de Programa d'educació plurilingüe i intercultural s'ha elaborat d'acord amb les necessitats del context socioeducatiu i demolingüístic del centre i amb l'objectiu de garantir l'assoliment de les competències plurilingües i interculturals fixades en aquesta llei" (Llei 4/2018, Art 6.2)
10. La proposta de projecte lingüístic de centre... s'ha elaborat tenint en compte les exigències, les expectatives, les possibilitats i les limitacions del context socioeducatiu i demolingüístic del centre i de l'entorn on el centre s'ubica. (Llei 4/2018, Art 13.3)
11. S'ha realitzat una anàlisi i reflexió sobre les barreres que generen desigualtats, la planificació de les actuacions de millora, l'aplicació dels canvis de manera eficaç i l'avaluació del seu impacte, des de la perspectiva que el camí cap a la inclusió és un procés de millora continu..." (Decret 104/2018, Art 3.4)
12. S'ha realitzat la detecció de les circumstàncies de vulnerabilitat de l'alumnat i de les barreres a la inclusió existents en els diferents contextos de desenvolupament... "(ORDRE 20/2019, Art 4.2)

#### Altres indicadors de context

13. Grau en què s'han identificat les oportunitats i les barreres a l'accés, la participació i l'ensenyament relacionats amb l'educació plurilingüe i intercultural
14. Grau en què s'han establert en els diferents apartats del PLC les mesures i estratègies necessàries per a eliminar les barreres a l'accés, la participació i l'ensenyament
15. Grau en què les dades recollides faciliten la presa de decisions
16. (...)

#### Indicadors associats als compromisos qualitat

17. Impacte del procés d'identificació en el context extern i intern del centre de les oportunitats i les barreres a l'accés, la participació i l'ensenyament en la millora de la competència plurilingüe de l'alumnat
18. (...)

### Responsabilitats i/o atribucions

#### Funcions de l'equip directiu:

- Organitzar i liderar el procés d'avaluació i anàlisi dels factors del context que faciliten o dificulten la inclusió i les decisions que se'n deriven, amb l'objecte d'articular les mesures necessàries que permeten eliminar les barreres identificades que limiten l'accés, la participació i l'aprenentatge de l'alumnat, i de mobilitzar i reorganitzar els recursos disponibles. (DECRET 252/2019, Art 10.h)
- Supervisar la implantació, el compliment i la consolidació del projecte lingüístic de centre i del programa d'educació plurilingüe i intercultural, així com de l'aplicació de polítiques educatives destinades a la promoció de l'ús institucional, social i acadèmic del valencià. ( DECRET 252/2019, Art 17.3.I)

#### Competències del Consell Escolar

- Promoure i participar en l'ús social i acadèmic del valencià dins del marc establert pel projecte lingüístic, amb la concreció del programa d'educació plurilingüe i intercultural adoptat, i pel pla de normalització lingüística, en el qual es plasmen les línies d'actuació previstes per als diferents àmbits escolars: l'administratiu, el de gestió i planificació pedagògica i el social i d'interrelació amb l'entorn." (DECRET 252/2019, Art 18.c)

#### Atribucions de la CCP

- Analitzar, des del punt de vista educatiu, el context cultural i sociolingüístic del centre a fi de proposar a l'equip directiu el projecte lingüístic de centre. (DECRET 252/2019, Art 37.a)

#### Competències del Departament d'Orientació acadèmica i professional:

- El procés d'identificació de barreres a la inclusió en el context escolar, familiar i social... (DECRET 252/2019, Art 45.1)

#### Competències Departaments

## **GUIA PLC**

- Formular propostes a l'equip directiu, a la comissió de coordinació pedagògica i al claustre de professorat, relatives a l'elaboració i modificació del projecte educatiu de centre i del pla d'actuació per a la millora. (DECRET 252/2019, Art. 42.a)
- Col·laborar en l'organització i desenvolupament de qualsevol activitat de centre aprovada en la programació general anual. (DECRET 252/2019, Art. 42.j)

### **Competències del departament d'orientació acadèmica i professional**

- Assessorar i col·laborar amb els òrgans de govern, de coordinació didàctica i de participació dels centres educatius en l'àmbit de les seues competències en el procés d'identificació de barreres a la inclusió en el context escolar, familiar i social en cadascun dels nivells de resposta a la inclusió. (DECRET 252/2019, Article 45.a)

### **Documents associats**

- Annex 1.2 Indicadors informes de context de 2n d'ESO (P. 42 )

## 1.3 OBJECTIUS DEL PROJECTE LINGÜÍSTIC DE CENTRE

### Orientacions per a la seua elaboració

#### Informe UEM

“El Projecte Lingüístic de Centre del centre s’hauria de proposar aconseguir els objectius següents:

- Ajudar els alumnes a aconseguir els objectius i els nivells bàsics de referència del Marc Institucional (Llei 4/2018), a més d’aquells objectius propis que el centre determine a partir del context i de la presa de posició educativa.
- Facilitar l’acollida inicial, i aconseguir la integració social i educativa de l’alumnat migrant, i l’èxit en els resultats acadèmics.
- Proporcionar un tractament equitatiu a la diversitat d’alumnat, i el suport necessari, perquè cada alumne, qualsevol que siguen les seues potencialitats, les seues competències en entrar a l’escola o la seua motivació i interès, puga aconseguir els objectius que figuren en el Projecte Lingüístic de Centre.
- Millorar la convivència i la integració en el centre.
- Fomentar la innovació didàctica i la millora de l’organització i funcionament del centre.
- Guiar l’acció educativa en l’educació lingüística en el centre.
- Promoure l’ús social i institucional del valencià entre els alumnes, en el centre i en les relacions amb l’entorn.
- Facilitar el desenvolupament professional del professorat.
- Facilitar la formació idònia del personal no docent per a participar en l’aplicació del Projecte Lingüístic de Centre.
- Implicar *les famílies* en el desenvolupament lingüístic i educatiu dels seus fills.
- Eradicar, entre les famílies i la resta de la comunitat educativa, prejudicis, estereotips ideologies lingüístiques sense base científica; facilitar informació detallada i rigorosa sobre el model lingüístic educatiu que aplica el centre; i promoure un canvi d’actituds i una motivació activa envers l’ensenyament i ús vehicular del valencià.
- Integrar les oportunitats que proporciona l’entorn local i les famílies (acadèmies d’idiomes, planificació lingüística familiar, representacions teatrals, visites d’autors a la biblioteca municipal, associacions solidàries...) i el context global (viatges i intercanvis, participació en proves públiques o privades de competència en diverses llengües, participació en programes europeus...) per a completar i enriquir l’oferta educativa en llengües.
- Convertir-se en un instrument per a la transparència, l’eficàcia i el treball conjunt dels centres, les famílies i l’administració.”

#### Contingut (Llei 4/2018, Art 4 i 5)

- Objectius associats a la competència plurilingüe i intercultural de l’alumnat
  - Garantir el domini oral i escrit de les dues llengües oficials,
  - Garantir el domini funcional d’una o més llengües estrangeres i
  - Promoure el contacte enriquidor amb llengües i cultures no curriculars però pròpies d’una part de l’alumnat.
  - Promoure l’interès i la curiositat per les llengües, el coneixement sobre com són i com funcionen i els procediments per a la construcció d’aquests coneixements a partir de l’observació, la manipulació i la comparació de les diferents llengües presents en l’aula, i des d’una perspectiva crítica sobre com s’usen.
  - (...)

	Nivells bàsics de referència	
	Competències orals i escrites del Marc europeu comú de referència	
	En acabar els ensenyaments obligatoris	En acabar els ensenyaments postobligatoris no universitaris
Mínim llengües oficials	B1	B2
Mínim primera llengua estrangera	A1	A2

- Objectius associats a la igualtat d’oportunitats
  - Garantir el dret a una educació plurilingüe i intercultural per a tot l’alumnat (Llei 4/2018, Art 3.4)
  - Garantir la igualtat d’oportunitats i la seua integració en el sistema educatiu i en la societat valenciana (Llei 4/2018, Art 4.2)
  - (...)
- Objectius associats a l’ús social i institucional del valencià
  - Promoure la normalització de l’ús social i institucional del valencià dins del sistema educatiu. (Llei 4/2018, Art 4.3)
  - (...)
- Objectius associats a la formació del professorat
  - Veure punt 4.1; P.33
  - (...)
- Objectius associats a la relació amb les famílies i l’entorn
  - Veure punt 3; P.31
  - (...)

### Indicadors

#### Indicadors de context associats al compliment de la normativa vigent

19. L’aplicació del PLC garanteix la consecució dels objectius i els nivells bàsics de referència que figuren en els articles 4 i 5 de la Llei 4/2018, a més d’aquells objectius propis que el centre determine a partir del context i de la seua proposta pedagògica. (LLEI 4/2018, Art. 14)
20. El PLC constitueix un instrument per a la transparència, l’eficàcia i el treball conjunt dels centres, les famílies i l’administració educativa. (Llei 4/2018, Art. 14)
21. L’aplicació de la proposta de PLC garanteix el domini oral i escrit de les dues llengües oficials, el domini funcional d’una o més llengües estrangeres i el contacte enriquidor amb llengües i cultures no curriculars però pròpies d’una part de l’alumnat. (Llei 4/2018, Art 4.1.a)

## GUIA PLC

22. L'aplicació de la proposta de PLC promou la igualtat d'oportunitats de l'alumnat (Llei 4/2018, Art 4.2)
23. L'aplicació de la proposta de PLC promou la normalització de l'ús social i institucional del valencià (Llei 4/2018, Art 4.3)
24. L'aplicació de la proposta de PLC promou el dret a una educació plurilingüe i intercultural a l'alumnat amb necessitats educatives especials (Llei 4/2018, Art 3.4)
25. En acabar els ensenyaments obligatoris, l'aplicació de la proposta de PLC garanteix, com a mínim, el nivell de valencià i castellà equivalent al B1 i l'equivalent a l'A1 de la primera llengua estrangera. (Llei 4/2018, Art 5.a)
26. En acabar els ensenyaments postobligatoris no universitaris, l'aplicació de la proposta de PLC garanteix, com a mínim, el nivell de valencià i castellà equivalent al B2 i l'equivalent a l'A2 de la primera llengua estrangera. (Llei 4/2018, Art 5.b)
27. El programa plurilingüe experimental innovador, si és el cas, compleix o supera els objectius establits en aquesta llei. (Llei 4/2018, Art 8)

### **Altres indicadors de context**

28. Grau de concreció d'acord amb el context del centre dels objectius relacionats amb la Llei 4/2018
29. (...)

### **Indicadors associats als compromisos qualitat**

30. Grau de concreció dels objectius per a l'adquisició d'una competència equilibrada de les llengües oficials
31. Grau de concreció dels objectius per a l'adquisició d'una competència funcional en una llengua estrangera
32. Grau de concreció dels nivells de competències orals i escrites que ha d'adquirir l'alumnat d'acord amb el MECR
33. Grau de concreció dels objectius amb relació a les mesures i estratègies a implementar per la igualtat d'oportunitats
34. Grau de concreció dels objectius amb relació a la normalització lingüística del valencià en el centre
35. (...)

## **Competències i/o atribucions**

### **Centre educatiu**

- Proposar les modificacions necessàries en el projecte lingüístic de centre per tal de garantir que l'alumnat assolisca els objectius d'educació plurilingüe i intercultural i els nivells bàsics de referència determinats (Llei 4/2018, Art 19.1)
- Sol·licitar, si el cas, la modificació del projecte lingüístic de centre autoritzat abans dels quatre anys en la forma que determine la conselleria competent en matèria d'educació (Llei 4/2018, Art 19.2)

### **Conselleria d'educació**

- Promoure que els plans d'estudi de les universitats proporcionen al professorat la formació inicial i continua òptima per al compliment dels objectius del Programa d'educació plurilingüe i intercultural que es regula en aquesta llei. (Llei 4/2018, Art 27.1)
- Comprovar el grau de compliment dels objectius proposats. (Llei 4/2018, Art 28.1)

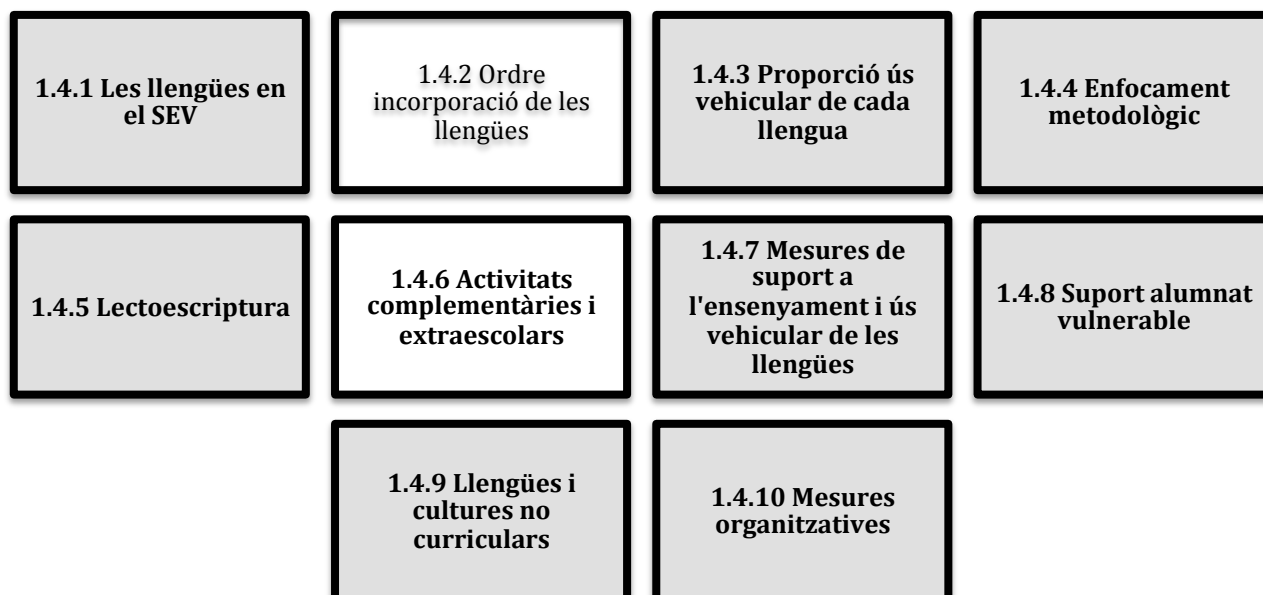
# GUIA PLC

## 1.4 EL PLA D'ENSENYAMENT I ÚS VEHICULAR DE LES LLENGÜES

### Definició

El pla d'ensenyament i ús vehicular de les llengües determina l'organització i el tractament didàctic de l'ensenyament i l'ús vehicular de les llengües

### Contingut





# GUIA PLC

## 1. 4.1 Les llengües en el sistema educatiu valencià

### **Orientacions per a la seua elaboració.**

El dret a una educació plurilingüe i intercultural s'ha de garantir per a tot l'alumnat  
El romaní, la llengua de signes i el Braille han de ser considerat com a objecte d'estudi i promoció així com les llengües de les minories lingüístiques del centre. (Llei 4/2018, Art 3.3) (Llei 4/2018, Art 3.4)

#### **Informe UEM**

- “El sistema escolar valencià s'hauria de definir com un sistema educatiu plurilingüe que té com a llengües curriculars el valencià, com a llengua pròpia de la Comunitat Valenciana; la llengua cooficial, el castellà; una llengua de comunicació àmplia, l'anglès, i altres llengües estrangeres...”
- “Cal incorporar al model educatiu el tractament de dues llengües estrangeres d'acord amb les directives del Consell d'Europa i promoure una millora del seu ensenyament, també d'acord amb les recomanacions d'aquest organisme.”
- “Els centres, atenent els drets lingüístics de les minories amb llengües pròpies diferents de les llengües de l'ensenyament, haurien de fer presents aquestes llengües i les cultures que representen en la comunicació social i en l'itinerari curricular, incloent-hi, si les circumstàncies ho permeten, el seu ensenyament en horari extraescolar.”

### **Indicadors:**

#### **Indicadors de context associats al compliment de la normativa vigent**

36. Presència com a llengües curriculars el valencià, el castellà, l'anglès i altres llengües estrangeres. (Llei 4/2018, Art 3.1)
37. Es promou un ús normal del valencià” (Llei 4/2018, Art 3.2)
38. S'ha considerat com objecte d'estudi i promoció: el romaní, la llengua de signes i el Braille. (Llei 4/2018, Art 3.3)
39. Les llengües de les minories lingüístiques del centre són considerades i es generen espais d'intercanvi intercultural (Llei 4/2018, Art 3.4)
40. Es garanteix el dret a una educació plurilingüe i intercultural a l'alumnat amb necessitats educatives especials (Llei 4/2018, Art 3.4)
41. En l'ESO “s'ha incorporat, com a segona llengua estrangera optativa d'oferta obligatòria, preferentment, una llengua romànica. (Llei 4/2018, Art 7.3.b)

#### **Altres indicadors de context**

42. Presència adequada de les llengües curriculars
43. Nombre de llengües estrangeres incorporades en el PLC.
44. Presència des les llengües minoritàries no curriculars
45. Mesures educatives per a garantir una educació plurilingüe i intercultural a l'alumnat amb necessitats educatives especials.
46. (...)

#### **Indicadors associats als compromisos qualitat**

47. Impacte del nombre de llengües incorporades en el PLC en la millora de la competència plurilingüe i intercultural de l'alumnat
48. (...)

### **Responsabilitats i/o atribucions**

#### **Els centres**

- Promoció ús normalitzat del valencià (Art 3.2 de la llei 4/2018)
- Consideració de les llengües de les minories ètniques ((Llei 4/2018, Art 3.4)
- Mesures per a garantir el dret a una educació plurilingüe i intercultural a l'alumnat amb necessitats educatives especials. (Llei 4/2018, Art 3.4)

# GUIA PLC

## 1.4.2 Ordre incorporació de les llengües

### Orientacions per a la seua elaboració.

#### Informe UEM

- “El valencià ha de constituir el nucli organitzador de l'itinerari curricular. La seua condició de llengua minoritzada aconsella que certes competències multilingües compartides entre les llengües (xarxa conceptual relacionada amb el lèxic, estratègies de lectura i escriptura, consciència metalingüística, coneixement del llenguatge acadèmic...) i certes conductes (hàbit lector i escriptor...) siguen desenvolupades inicialment en valencià. A partir d'aquest desenvolupament inicial se n'articularà la transferència, represa i ampliació a la resta de llengües curriculars. Si el desenvolupament d'aquestes competències i conductes es fa inicialment en la llengua dominant, el castellà, és previsible que la manca de motivació o l'escassa pressió perquè siguen usades en valencià impedisca el seu desenvolupament en la llengua minoritzada.”

### Indicadors

#### Indicadors de context associats al compliment de la normativa vigent

49. En l'ESO i Batxillerat, s'hi incorpora, com a segona llengua estrangera optativa d'oferta obligatòria, preferentment, una llengua romànica. (Llei 4/2018, Art 7.3.b)

#### Altres indicadors de context

50. D'acord amb el context, ajornament del castellà (Immersion lingüística/ Programa experimental)  
51. (...)

#### Indicadors associats als compromisos qualitat

52. Impacte de l'ordre d'incorporació de les llengües en la millora de la competència plurilingüe i intercultural de l'alumnat  
53. (...)

# GUIA PLC

## 1.4.3 Temps d'exposició (proporció d'ús vehicular de cada llengua).

### Orientacions per a la seua elaboració.

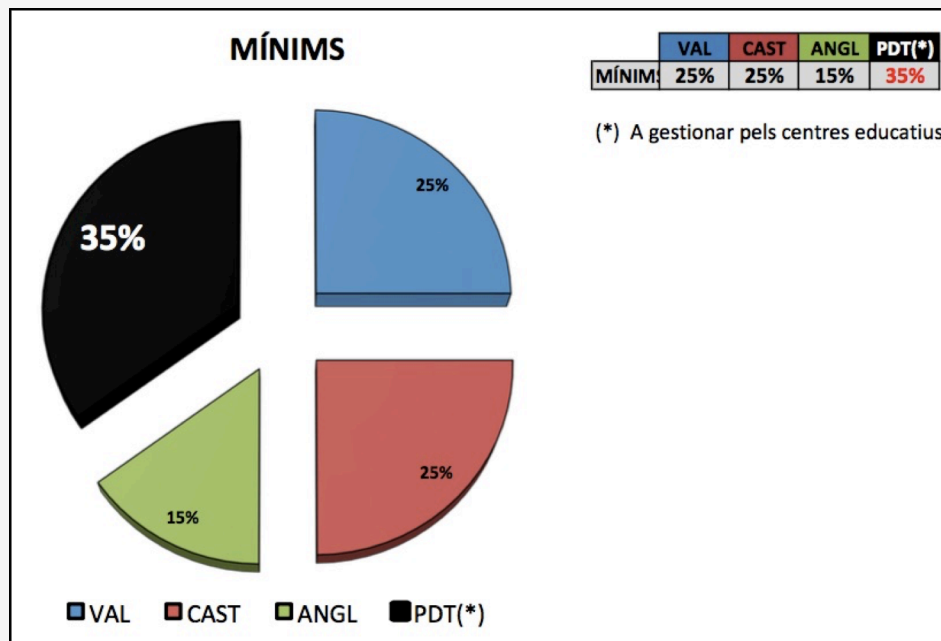
#### Objectiu

Adequar la proporció d'ús vehicular de cada llengua per a promoure la màxima competència plurilingüe i intercultural d'acord amb el context en el que se situa el centre educatiu

#### Informe UEM

- En l'àmbit de recerca sobre programes plurilingües hi ha un acord quasi unànime sobre la necessitat que l'ús vehicular de la llengua minoritzada ha de ser majoritari i que en cap cas hauria de baixar del **50%**, si de debò es pretén corregir el bilingüisme social asimètric
- L'anglès s'impartiria "com a llengua vehicular mitjançant l'enfocament d'Aprenentatge Integrat de Continguts i Llengua Estrangera (AICLE), amb un **20%** de l'horari vehicular.
- "Els centres educatius dels territoris de predomini lingüístic castellà aplicarien a l'Educació Secundària Obligatòria i al Batxillerat el Programa en les mateixes condicions que als territoris de predomini lingüístic valencià."

D'acord amb la normativa, percentatge d'ús vehicular a gestionar pels centres educatius= **35%**



HORES/SESSIONS MÍNIMES VEHICULADES EN LLENGÜES OFICIALS I ANGLÉS																				
hores/ Setm	1	2	3	4	5	6	7	8	9	10	11	12	13	14	15	16	17	18	19	20
30	3,3%	6,7%	10,0%	13,3%	16,7%	20,0%	23,3%	26,7%	30,0%	33,3%	36,7%	40,0%	43,3%	46,7%	50,0%	53,3%	56,7%	60,0%	63,3%	66,7%
31	3,2%	6,5%	9,7%	12,9%	16,1%	19,4%	22,6%	25,8%	29,0%	32,3%	35,5%	38,7%	41,9%	45,2%	48,4%	51,6%	54,8%	58,1%	61,3%	64,5%
32	3,1%	6,3%	9,4%	12,5%	15,6%	18,8%	21,9%	25,0%	28,1%	31,3%	34,4%	37,5%	40,6%	43,8%	46,9%	50,0%	53,1%	56,3%	59,4%	62,5%
33	3,0%	6,1%	9,1%	12,1%	15,2%	18,2%	21,2%	24,2%	27,3%	30,3%	33,3%	36,4%	39,4%	42,4%	45,5%	48,5%	51,5%	54,5%	57,6%	60,6%
34	2,9%	5,9%	8,8%	11,8%	14,7%	17,6%	20,6%	23,5%	26,5%	29,4%	32,4%	35,3%	38,2%	41,2%	44,1%	47,1%	50,0%	52,9%	55,9%	58,8%

■ Anglès ■ Lengües oficials

VENTALL SESSIONS POSSIBLES D'ANGLÉS (15 al 25%)																				
hores/ Setm	1	2	3	4	5	6	7	8	9	10	11	12	13	14	15	16	17	18	19	20
30	3,3%	6,7%	10,0%	13,3%	16,7%	20,0%	23,3%	26,7%	30,0%	33,3%	36,7%	40,0%	43,3%	46,7%	50,0%	53,3%	56,7%	60,0%	63,3%	66,7%
31	3,2%	6,5%	9,7%	12,9%	16,1%	19,4%	22,6%	25,8%	29,0%	32,3%	35,5%	38,7%	41,9%	45,2%	48,4%	51,6%	54,8%	58,1%	61,3%	64,5%
32	3,1%	6,3%	9,4%	12,5%	15,6%	18,8%	21,9%	25,0%	28,1%	31,3%	34,4%	37,5%	40,6%	43,8%	46,9%	50,0%	53,1%	56,3%	59,4%	62,5%
33	3,0%	6,1%	9,1%	12,1%	15,2%	18,2%	21,2%	24,2%	27,3%	30,3%	33,3%	36,4%	39,4%	42,4%	45,5%	48,5%	51,5%	54,5%	57,6%	60,6%
34	2,9%	5,9%	8,8%	11,8%	14,7%	17,6%	20,6%	23,5%	26,5%	29,4%	32,4%	35,3%	38,2%	41,2%	44,1%	47,1%	50,0%	52,9%	55,9%	58,8%

■ Anglès

VENTALL SESSIONS POSSIBLES LLENGÜES OFICIALS (25 al 60%)																				
hores/ Setm	1	2	3	4	5	6	7	8	9	10	11	12	13	14	15	16	17	18	19	20
30	3,3%	6,7%	10,0%	13,3%	16,7%	20,0%	23,3%	26,7%	30,0%	33,3%	36,7%	40,0%	43,3%	46,7%	50,0%	53,3%	56,7%	60,0%	63,3%	66,7%
31	3,2%	6,5%	9,7%	12,9%	16,1%	19,4%	22,6%	25,8%	29,0%	32,3%	35,5%	38,7%	41,9%	45,2%	48,4%	51,6%	54,8%	58,1%	61,3%	64,5%
32	3,1%	6,3%	9,4%	12,5%	15,6%	18,8%	21,9%	25,0%	28,1%	31,3%	34,4%	37,5%	40,6%	43,8%	46,9%	50,0%	53,1%	56,3%	59,4%	62,5%
33	3,0%	6,1%	9,1%	12,1%	15,2%	18,2%	21,2%	24,2%	27,3%	30,3%	33,3%	36,4%	39,4%	42,4%	45,5%	48,5%	51,5%	54,5%	57,6%	60,6%
34	2,9%	5,9%	8,8%	11,8%	14,7%	17,6%	20,6%	23,5%	26,5%	29,4%	32,4%	35,3%	38,2%	41,2%	44,1%	47,1%	50,0%	52,9%	55,9%	58,8%

■ Lengües oficials

# GUIA PLC

## Indicadors

### **Indicadors de context associats al compliment de la normativa vigent**

54. El temps mínim destinat als continguts curriculars en cadascuna de les llengües oficials, en el conjunt de l'escolaritat obligatòria, és del 25 % de les hores efectivament lectives (Llei 4/2018, Art 6.3.a)
55. El temps destinat als continguts curriculars en llengua estrangera, en el conjunt de l'escolaritat obligatòria, oscil·la entre el 15 % i el 25 % de les hores lectives (Llei 4/2018, Art 6.3.b)
56. En ESO I Batxillerat, el temps destinat als continguts curriculars en llengua estrangera, en batxillerat, oscil·la entre el 10 % i el 25 % de l'horari curricular. (Llei 4/2018, Art 7.3.d)
57. El projecte lingüístic de centre aplica la mateixa distribució del temps curricular en cadascuna de les llengües vehiculars a tot l'alumnat del mateix curs. (Llei 4/2018, Art 13.4)
58. El PLC garanteix la consecució dels objectius i els nivells bàsics de referència que figuren en els articles 4 i 5 d'aquesta llei, a més d'aquells objectius propis que el centre determine a partir del context i de la seua proposta pedagògica (Llei 4/2018, Art 14.a)

### **Altres indicadors de context**

59. Temps destinat per impartir continguts curriculars en valencià superior o igual al 50%
60. Temps destinat per impartir continguts curriculars en llengua estrangera entre un 20 i un 25%
61. (...)

### **Indicadors associats als compromisos qualitat**

62. Impacte de l'aplicació de la proporció d'ús vehicular de les llengües en el domini equilibrat de les llengües oficials
63. Impacte de l'aplicació de la proporció d'ús vehicular de la llengua o llengües estrangeres en la millora de la competència plurilingüe i intercultural de l'alumnat
64. (...)

## Documents associats

### **ANNEX 1.4.3 Proporció d'ús vehicular de les llengües (P. 43)**

- P. 43 Sessions mínimes llengües vehiculars
- P. 43 Ventall sessions possibles llengües curriculars
- P. 43 Ventall sessions possibles angles
- P. 43 Ventall sessions possibles llengües oficials
- P. 44 ESO 1
- P. 45 ESO 2
- P. 46 ESO 3
- P. 47 ESO 4. Ensenyaments acadèmics. Itinerari orientat al batxillerat de ciències
- P. 48 ESO 4. Ensenyaments acadèmics. Itinerari orientat al batxillerat d'Humanitats i Ciències Socials
- P. 49 ESO 4. Ensenyaments acadèmics
- P. 50 BAT1. Modalitat Arts
- P. 51 BAT1. Modalitat Ciències Socials
- P. 52 BAT1. Itinerari d'Humanitats
- P. 53 BAT2. Modalitat Arts
- P. 54 BAT2. Modalitat Ciències Socials
- P. 55 BAT2. Itinerari d'Humanitats

# GUIA PLC

## 1.4.4 Enfocament metodològic

### Orientacions per a la seua elaboració.

#### Objectiu

“Construir una competència plurilingüe *i intercultural* a través d’una perspectiva conjunta en l’ensenyament i ús vehicular de totes les llengües del currículum” Pascual Granell, Vicent

#### Informe UEM

- El centre ha de ser la unitat fonamental per al desenvolupament i aplicació del model lingüístic educatiu.
- “Partir del ric patrimoni *propi* acumulat... en el camp de l’ensenyament de llengües, de l’educació bilingüe i plurilingüe, i de l’educació en general”
- “Pel que fa al tractament de les llengües curriculars, enfocaments plurilingües integrats tant en l’ensenyament (Tractament Integrat de les Llengües—TIL) com en el seu ús vehicular (diverses modalitats del Tractament Integrat de les Llengües i els Continguts—TILC.”
- “Pel que fa al tractament de les llengües curriculars i no curriculars, enfocaments plurilingües que ajuden a la sensibilització interlingüística i intercultural, i al desenvolupament de la consciència metalingüística, com ara l’obertura a les llengües i la intercomprensió entre llengües, o que faciliten l’autonomia de l’aprenent i potencien la competència d’aprendre a aprendre, com ara el portfoli europeu de llengües.”
- “Tecnologies de l’aprenentatge i el coneixement (TAC), que promouen els processos de recerca, tractament i difusió de la informació, i la pràctica de l’alfabetisme múltiple.”
- Pel que fa l’alumnat més vulnerable (alumnat migrant, alumnat procedent d’entorns socioculturals poc estimulants o alumnat pertanyent a grups marginals) “s’ha de partir de les seues competències comunicatives i experiències culturals prèvies, s’han de tenir expectatives elevades pel que fa a les seues possibilitats, i se’ls ha de proporcionar un tractament metodològic adient, i el suport didàctic, organitzatiu i material necessari perquè puguin assolir els mateixos objectius que la resta d’alumnes.”

#### Definició tractament integrat de les llengües (TIL)

El tractament integrat de llengües (TIL) està basat en un enfocament comunicatiu de l’ensenyament i l’aprenentatge de les diverses llengües curriculars que s’imparteixen en un centre educatiu. Requereix del treball col·laboratiu entre tot el professorat del centre.

“Consisteix en un plantejament global que té per objectiu la construcció de la competència plurilingüe a través d’una perspectiva conjunta en l’ensenyament i ús vehicular de totes les llengües del currículum” PASCUAL GRANELL, Vicent

#### Definició tractament integrat de les llengües i continguts (TILC)

El tractament integrat de llengua i continguts (TILC) està orientada a ensenyar de manera integrada les llengües i els continguts de les àrees o matèries no lingüístiques.

#### Definició portfoli de les llengües

El Portfoli Europeu de les Llengües (PEL) és un document personal, basat en el Marc Europeu Comú de Referència (MECR) i promogut pel Consell d’Europa, en el qual les persones que aprenen o han après una llengua poden registrar i reflexionar sobre les experiències d’aprenentatge de llengües i cultures. Aquest document serveix a l’estudiant per a anotar els seus avanços, marcar-se noves metes, reconèixer com i quan aprèn dins i fora del centre escolar, a partir de la reflexió sobre les seues experiències personals i la valoració dels seus progressos. A més, serveix per a afavorir l’autonomia, millorar l’autoestima i potenciar el desenvolupament d’estratègies d’aprenentatge. D’altra banda, el PEL és també una eina per al professorat ja que afavoreix l’actualització metodològica en l’ensenyament de les llengües i facilita la coordinació i l’intercanvi d’experiències entre el professorat de llengües del mateix centre o d’altres centres educatius que l’apliquen. (*Resolució de 22 de març de 2018, de la Direcció General de Política Educativa*)

## Indicadors

### Indicadors de context associats al compliment de la normativa vigent

65. S’ha pres com a referència metodològica l’aprenentatge integrat de llengües i continguts. (Llei 4/2018; Art 21)
66. El projecte educatiu... promou metodologies que posen en valor els aprenentatges significatius, la col·laboració, la cooperació i la utilització dels recursos de l’entorn. (DECRET 252/2019, Art 70.3)

### Altres indicadors de context

67. Tractament integrat de les llengües (TIL)
68. Tractament integrat de les llengües i continguts (TILC)
69. Grau d’adaptació de les programacions d’acord amb els objectius previstos en el PLC.
70. Grau en què s’organitza adequadament el treball de la competència comunicativa oral
71. Coherència metodològica al llarg dels diferents nivells i etapes.
72. (...)

### Indicadors associats als compromisos qualitat

73. Impacte de l’enfocament metodològic aplicat en la millora de la competència plurilingüe i intercultural de l’alumnat
74. (...)

## Responsabilitats i/o atribucions

### Atribucions CCP

- Promoure la utilització integrada de les tecnologies de la informació i les comunicacions al centre. (DECRET 252/2019, Art. 37.m)

### Equips educatius

- Adoptar criteris metodològics comuns per a facilitar la coherència del procés d’ensenyament i aprenentatge amb tot l’alumnat del grup. (DECRET 252/2019, Art. 39.h)

## Documents associats

- [Gestor](#). 130.04\_r\_Portfoli Europeu de les Llengües (PEL) i Portfoli Europeu de les Llengües electrònic (e-PEL)\_val

# GUIA PLC

## 1.4.5 Introducció del tractament sistemàtic de la lectoescriptura

### **Orientacions per a la seua elaboració.**

#### **Informe UEM**

“El valencià ha de constituir el nucli organitzador de l'itinerari curricular. La seua condició de llengua minoritzada aconsella que certes competències multilingües compartides entre les llengües (xarxa conceptual relacionada amb el lèxic, estratègies de lectura i escriptura, consciència metalingüística, coneixement del llenguatge acadèmic...) i certes conductes (hàbit lector i escriptor...) siguen desenvolupades inicialment en valencià. A partir d'aquest desenvolupament inicial se n'articularà la transferència, represa i ampliació a la resta de llengües curriculars

### **Indicadors:**

#### **Indicadors de context associats al compliment de la normativa vigent**

75. Pla de foment de la lectura actualitzat (ORDE 44/2011)

#### **Altres indicadors de context**

76. Desenvolupament inicialment en valencià de les competències multilingües compartides.

77. Programa per la dinamització de la biblioteca escolar i el foment de la lectura

78. (...)

#### **Indicadors associats als compromisos qualitat**

79. Impacte del tractament sistemàtic de la lectoescriptura en la millora de la competència plurilingüe i intercultural de l'alumnat

80. Impacte del Pla de foment de la lectura en la competència plurilingüe i intercultural de l'alumnat

81. (...)

### **Documents associats**

- [Gestor](#) 130.03\_r\_Pla de foment de la lectura
- [Gestor](#) 130.02\_r\_Programa per a la dinamització de les biblioteques escolars i el foment de la lectura.

## 1.4.6 Activitats complementàries i extraescolars

### Orientacions per a la seua elaboració.

#### Definició

Es consideren activitats complementàries les establertes dins de l'horari lectiu de permanència obligada de l'alumnat al centre i relacionades directament amb el desplegament del currículum (Art 72 del DECRET 252/2019)

Es consideren activitats extraescolars tant les que es realitzen dins de la jornada escolar però fora del període lectiu com les que es desenvolupen totalment fora de la jornada escolar. (Art 73 del DECRET 252/2019)

#### Informe UEM

- S'hauria de promoure que les activitats realitzades en els centres educatius en horari extraescolar, incloent-hi el transport i el menjador escolar, es facen en valencià. Aquest criteri s'hauria de tenir en compte en la contractació dels monitors o del professorat encarregat d'aquestes activitats.
- En centres amb un grup suficient d'alumnes migrants escolaritzats que parlen la mateixa llengua es podrien organitzar classes extraescolars d'aquesta llengua per tal que els alumnes conservaren i ampliaren les seues competències en la llengua familiar.
- Els centres, atenent els drets lingüístics de les minories amb llengües pròpies diferents de les llengües de l'ensenyament, haurien de fer presents aquestes llengües i les cultures que representen en la comunicació social i en l'itinerari curricular, incloent-hi, si les circumstàncies ho permeten, el seu ensenyament en horari extraescolar.

### Indicadors

#### Indicadors de context associats al compliment de la normativa vigent

82. En l'horari general del centre consta l'horari disponible per a les activitats extraescolars. (DECRET 252/2019, Art 84.1.c)

#### Altres indicadors de context

83. Activitats complementàries i extraescolars relacionades amb l'educació plurilingüe i intercultural desenvolupades pel centre

84. Nivell d'adequació del programa d'activitats complementàries i extraescolars del curs amb relació als objectius del PLC

85. (...)

#### Indicadors associats als compromisos qualitat

86. Impacte de l'aplicació del programa d'activitats complementàries i extraescolars en la millora de la competència plurilingüe i intercultural de l'alumnat

87. (...)

### Responsabilitats i/o atribucions

#### Funcions equips educatius

- Realitzar propostes d'activitats extraescolars i complementàries per a l'alumnat. (DECRET 252/2019, Art.39.i)

#### Competències Departaments

- "Organitzar i proposar activitats complementàries i extraescolars relacionades amb les matèries, àmbits i mòduls que imparteix el professorat adscrit al departament." (DECRET 252/2019, Art.42.k)

#### Funcions de les persones que exerceixen la tutoria

- Coordinar les activitats complementàries i extraescolars de l'alumnat del grup. (DECRET 252/2019, Art 47.l)

#### Participació de la junta directiva de les associacions de mares i pares de l'alumnat

- Formular propostes per a la realització d'activitats complementàries i extraescolars que, en cas de ser acceptades, hauran de figurar en la programació general anual. (DECRET 252/2019, Art.58.m)

#### Funcions de la junta directiva de les associacions de l'alumnat

- Formular propostes per a la realització d'activitats complementàries i extraescolars que, en cas de ser acceptades, hauran de figurar en la programació general anual. (DECRET 252/2019, Art 61.m)
- Formular propostes de criteris per a l'elaboració dels horaris d'activitats docents i extraescolars. (DECRET 252/2019, Art. 64.h)

#### Funcions del consell de delegades i delegats

- Participar en l'establiment i realització d'activitats culturals, recreatives, esportives i de foment de l'acció cooperativa i del treball en equip. (DECRET 252/2019, Art. 64.o)
- Promoure activitats complementàries amb els diferents departaments docents del centre. (DECRET 252/2019, Art. 64.p)

# GUIA PLC

## 1.4.7 Mesures de suport a l'ensenyament i l'ús vehicular de les llengües

### Orientacions per a la seua elaboració.

#### Objectiu

Garantir les "mesures de suport a l'ensenyament i ús vehicular de les llengües tant dins del centre com en l'entorn local i global" per a garantir una educació plurilingüe i intercultural per a tot l'alumnat (Informe UEM)

#### Contingut proposat

- a) Mesures relacionades amb el PEC
- b) Activitats complementàries i extraescolars (Veure punt 1.4.6; **P. 20** )
- c) Cooperació amb l'entorn (Veure punt 3.2; **P. 32**)
- d) Formació del professorat (veure punt 4.1; **P. 33**)
- e) Altres mesures

### Indicadors

#### Indicadors de context associats al compliment de la normativa vigent

88. (Veure punts 1.4.6; 3.2; 4.1)

#### Altres indicadors de context

89. Mesures de suport a l'ensenyament i ús vehicular de les llengües planificades en pla d'actuació per a la millora (PAM)

90. (...)

#### Indicadors associats als compromisos qualitat

91. Impacte de les mesures de suport a l'ensenyament i l'ús vehicular de les llengües en la millora de la competència plurilingüe i interculturals de l'alumnat

92. (...)



# GUIA PLC

## 1.4.8 Suport a l'alumnat, especialment el més vulnerable: migrants, entorns socioculturals deprimits, incorporació tardana, dificultats d'aprenentatge...

### Orientacions per a la seua elaboració

#### Objectiu

Garantir una educació plurilingüe i intercultural per a tot l'alumnat

#### Informe UEM

El projecte lingüístic ha de "facilitar l'acollida inicial, i aconseguir la integració social i educativa de l'alumnat migrant, i l'èxit en els resultats acadèmics."

"Els centres, atenent els drets lingüístics de les minories amb llengües pròpies diferents de les llengües de l'ensenyament, haurien de fer presents aquestes llengües i les cultures que representen en la comunicació social i en l'itinerari curricular, incloent-hi, si les circumstàncies ho permeten, el seu ensenyament en horari extraescolar."

S'ha de "proporcionar el suport necessari perquè cada alumne, qualsevol que siguen les seues potencialitats, les seues competències en entrar a l'escola o la seua motivació i interès, puga aconseguir els objectius que figuren en el Projecte Lingüístic de Centre"

Incorporar l'alumnat migrant "a la nostra llengua i cultura a través de la integració educativa i social en el centre, i aconseguir que assolisquen el rendiment requerit tant en llengües com en les disciplines acadèmiques, haurien de ser els objectius prioritaris del model educatiu"

#### Modalitat suport personal

"El suport personal s'ha de facilitar, preferentment, junt amb el grup classe de referència, tot i que en el cas que siga necessària una actuació més específica i diferenciada, pot fer-se de manera individualitzada o mitjançant agrupaments de l'alumnat fora de l'aula ordinària, sempre amb criteris inclusius. En tots els casos ha d'haver-hi una coordinació estreta entre el personal de suport i el professorat que imparteix les àrees, matèries o mòduls, a fi de planificar adequadament la intervenció i garantir la complementarietat de les actuacions educatives i la transferència dels aprenentatges." (Art 40.2 de l'ORDRE 20/2019, de 30 d'abril)

### Indicadors

#### Indicadors de context associats al compliment de la normativa vigent

93. El suport personal se facilita, preferentment, junt amb el grup classe de referència (Art 40.2 Ordre 20/2019)
94. Mesures de resposta educativa establertes (Art. 14 del Decret 104/2018)

#### Altres indicadors de context

95. (...)

#### Indicadors associats als compromisos qualitat

96. Impacte dels suports a l'alumnat en la millora de la seua competència plurilingüe i intercultural, especialment el més vulnerable.
97. (...)

### Responsabilitats i/o atribucions

#### Funcions conselleria competent en matèria d'educació

- Fomentar l'aplicació de programes específics per a l'acollida de l'alumnat d'incorporació tardana. (Llei 4/2018; Art 9)

#### Funcions de la CCP

- Fer la proposta de criteris per a l'organització dels suports personals per a la inclusió de l'alumnat. (DECRET 252/2019, Art. 37.e)

#### Funcions dels equips educatius

- Dur a terme les estratègies de detecció i intervenció amb l'alumnat que presenta necessitats específiques de suport educatiu... (DECRET 252/2019, Art. 39.b)

#### Competències Departaments

- "Dur a terme les estratègies de detecció i intervenció amb l'alumnat que presenta necessitats específiques de suport educatiu, segons les directrius emanades de la comissió de coordinació pedagògica i del departament d'orientació." (DECRET 252/2019, Art. 42.g)
- "Establir els plans de recuperació per a l'alumnat amb matèries, mòduls i àmbits pendents de superar de cursos anteriors." (DECRET 252/2019, Art. 42.h)

#### Competències del departament d'orientació acadèmica i professional

- Donar suport en l'àmbit de les seues competències i d'acord amb la normativa establida a l'efecte a l'alumnat que ho requerisca mitjançant un acompanyament que enfortisca el seu ajust personal, el sentit de pertinença al centre i al seu grup classe i les expectatives i possibilitats en l'assoliment dels aprenentatges. (DECRET 252/2019, Art. 45.d)

#### Funcions de les persones que exerceixen la tutoria

- Facilitar la inclusió de l'alumnat i fomentar-hi el desenvolupament d'actituds participatives i positives que consoliden les bones relacions del grup. (DECRET 252/2019, Art 47.f)

### Documents associats

- [Gestor](#). 070.01\_r\_Protocol d'acollida d'alumnat nouvingut, especialment el desplaçat

# GUIA PLC

## 1.4.9 Presència de les llengües i cultures no curriculars però pròpies de l'alumnat

### Orientacions per a la seua elaboració

#### Objectiu

Planificar adequadament les accions necessàries per afavorir el contacte enriquidor amb les llengües i cultures no curriculars però pròpies de l'alumnat del centre

#### Informe UEM

“Els centres, atenent els drets lingüístics de les minories amb llengües pròpies diferents de les llengües de l'ensenyament, haurien de fer presents aquestes llengües i les cultures que representen en la comunicació social i en l'itinerari curricular, incloent-hi, si les circumstàncies ho permeten, el seu ensenyament en horari extraescolar.”

### Indicadors

#### Indicadors de context associats al compliment de la normativa vigent

- 98. Presència en l'itinerari educatiu de llengües no curriculars existents en el centre educatiu (Art 1; Llei 4/2018)
- 99. Presència de mesures que permeten el contacte enriquidor amb llengües i cultures no curriculars però pròpies d'una part de l'alumnat. Art 4.1.a; Llei 4/2018)

#### Altres indicadors de context

- 100. Grau en què queda definit clarament en el PLC el tractament de les llengües i cultures no curriculars però pròpies de l'alumnat
- 101. (...)

#### Indicadors associats als compromisos qualitat

- 102. Impacte de la presència de les llengües i cultures no curriculars però pròpies de l'alumnat de l'alumnat en la millora de la competència plurilingüe i intercultural de l'alumnat
- 103. (...)

# GUIA PLC

## 1.4.10 Mesures organitzatives

### a) Agrupaments de l'alumnat

#### Orientacions per a la seua elaboració

Les actuacions i els programes desenvolupats incorporaran els principis inclusius... en els agrupaments de l'alumnat. (Decret 104/2018; Art 4.2.a)

#### Indicadors

##### Indicadors de context associats al compliment de la normativa vigent

104. Les actuacions i els programes desenvolupats *incorporen* els principis inclusius... en els agrupaments de l'alumnat (Decret 104/2018; Art 4.2.a)

##### Altres indicadors de context

105. (...)

##### Indicadors associats als compromisos qualitat

106. Impacte de les modalitats d'agrupaments de l'alumnat en la millora de la competència plurilingüe i intercultural de l'alumnat  
107. (...)

### b) Transició entre nivells i etapes

#### Orientacions per a la seua elaboració

##### Definició

El pla de transició defineix les mesures organitzatives que garantisquen, en l'ensenyament i l'ús vehicular de les llengües, la coherència en els diferents nivells educatius i la continuïtat entre etapes, pel que fa als continguts i a la metodologia (Llei 4/2018, Art 15.1.g)

##### Informe UEM

"Els centres educatius haurien de garantir a l'alumnat la continuïtat dels programes en els quals s'han matriculat fins al final del seu procés d'aprenentatge. Els centres d'una mateixa zona educativa haurien de coordinar-se amb la finalitat d'assegurar la continuïtat metodològica i de continguts curriculars en el pas de l'Educació Primària a l'Educació Secundària. Aquesta coordinació afectaria totes les àrees del currículum i, molt especialment, l'aprenentatge de segones llengües i llengües estrangeres per tal d'evitar estancaments en l'aprenentatge lingüístic." (\*)

#### Indicadors

##### Indicadors de context associats al compliment de la normativa vigent

108. La proposta del PLC d'educació secundària obligatòria s'adapta als projectes lingüístics de centre dels centres adscrits d'educació infantil i primària –**amb coherència i progressivitat dels itineraris**–. (Llei 4/2018, Art 16.6)

109. Concreció del Pla d'Ensenyament i Ús Vehicular de les Llengües d'acord amb el que s'estableix en l'Article 15.1 de la Llei 4/2018

##### Altres indicadors de context

110. Grau de compliment de les mesures previstes

111. Coherència metodològica al llarg dels diferents nivells i etapes.

112. (...)

##### Indicadors associats als compromisos qualitat

113. Impacte dels Plans de Transició en la millora de la competència plurilingüe i intercultural de l'alumnat

114. (...)

#### Responsabilitats i/o atribucions

##### Funcions equips educatius

- Coordinar-se amb els equips educatius del mateix nivell i de la mateixa etapa i, en aquest últim cas, amb la finalitat de facilitar una transició adequada entre els diferents cursos. (DECRET 252/2019, Article 39.d)

##### Competències del departament d'orientació acadèmica i professional

- "Formar part de l'equip de transició dels centres educatius i participar en la planificació, desenvolupament i avaluació dels processos de transició entre etapes i modalitats d'escolarització i inserció laboral." (DECRET 252/2019, Article 45.b)

##### Funcions coordinadora o coordinador d'Educació Secundària Obligatòria

- Col·laborar amb la direcció d'estudis en la coordinació amb els centres d'Educació Primària adscrits al centre a l'efecte d'escolarització, i formar part de l'equip de transició. (DECRET 252/2019, Article 50.2.e)

#### Documents associats

- [Gestor](#). 0070.02\_r\_Pla de transició

## 1.5. EL PLA DE NORMALITZACIÓ LINGÜÍSTICA (PNL)

### Orientacions per a la seua elaboració

#### Definició

El pla de normalització lingüística del centre (PNL)

- Determina les mesures previstes per a la promoció de l'ús del valencià
- Ha d'incloure els àmbits d'intervenció següents: l'àmbit administratiu, l'àmbit de gestió i planificació pedagògica i l'àmbit social i d'interrelació amb l'entorn.
- Forma part del PLC.

#### Objectius

- Promoure la normalització de l'ús social i institucional del valencià.
- Promoure mesures de sensibilització cap a les llengües minoritzades i fomentar-ne actituds positives envers el seu aprenentatge i ús
- Promoure actuacions per a evitar sol·licituds d'exempció.

#### Informe UEM

- En les actuacions administratives, en la comunicació institucional i en la comunicació amb les famílies i amb l'entorn, en els centres educatius s'usarà, amb caràcter general, el valencià.
- Els centres educatius haurien de ser exemple d'ús normal del valencià.

### Indicadors

#### Indicadors de context associats al compliment de la normativa vigent

115. El PNL inclou actuacions d'àmbit administratiu, d'àmbit de gestió i planificació pedagògica i d'àmbit social i d'intervenció amb l'entorn (Llei 4/2018, Art 15.2)

#### Altres indicadors de context

116. Grau d'elaboració del PNL d'acord amb l'article 15.2 de la llei 4/2018

117. Grau en què es té compte els principis definits en PNL

118. Grau en què l'equip docent té coneixement del tractament que es dona a les llengües en el PNL del centre

119. Grau en què l'equip docent té coneixement de les mesures de millora relacionades amb el PNL en el PAM

120. Grau d'identificació de l'equip docent amb el PNL.

121. Mesures per a evitar exempcions de valencià

122. Percentatge alumnat que no presenta exempcions de valencià

123. (...)

#### Indicadors associats als compromisos qualitat

124. Impacte del PNL en la millora de la competència plurilingüe i intercultural de l'alumnat i de l'ús normalitzat del valencià en el centre

125. (...)

### Documents associats

- [Gestor](#). 130.07\_Pla de normalització lingüística (PNL) en centres d'Educació Secundària Obligatòria, Batxillerat i centres de Formació de Persones Adultes

## 1.6 L'AVALUACIÓ

### Orientacions per a la seua elaboració

#### Objectius

Identificar els punts forts així com aquells aspectes susceptibles de millora  
Dissenyar i executar accions que faciliten la millora contínua  
Potenciar i estendre la cultura de la millora contínua  
Proporcionar informació per a planificar el pla d'actuació per a la millora (PAM)

(Basat en el Decret 41/2016)

#### Definicions:

S'entén per avaluació de qualitat l'examen global, sistemàtic i periòdic de les activitats i resultats d'una organització, contrastades amb un model de gestió, per a conèixer-ne el nivell de qualitat.

Les avaluacions de qualitat poden ser internes i externes. Les internes, denominades autoavaluacions, són les que es duen a terme pels integrants d'una organització. Les avaluacions externes són aquelles en què l'examen realitzat per mitjà de l'autoavaluació és coordinat i contrastat per avaluadors externs. (DECRET 41/2016, Art 7)

#### Informe UEM

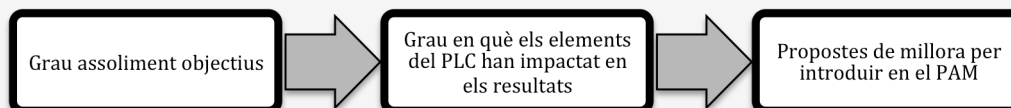
Un enfocament de l'avaluació lligada al procés d'ensenyament-aprenentatge, que contribuïska a l'èxit de tots els alumnes i que, entre altres, presente les característiques següents:

- Ha d'incloure la competència comunicativa i altres competències i sabers relacionats: competències interculturals, actituds de tolerància i respecte envers les diferències lingüístiques i culturals, capacitat de conviure i treballar amb persones d'altres i cultures, i altres.
- Ha de considerar no solament allò que els alumnes saben fer amb cada una de les llengües per separat, sinó també allò que saben fer amb part o amb totes les llengües alhora.
- Especialment amb els alumnes migrants i els alumnes vulnerables, ha de facilitar que cada alumne/a puga demostrar els seus sabers i competències amb les llengües que prefereix i mitjançant els instruments d'avaluació més adaptats a les seues possibilitats.

L'avaluació del model lingüístic educatiu ha de tenir com a finalitats:

- Comprovar el grau d'acompliment dels objectius proposats.
- Millorar la qualitat de l'educació plurilingüe i intercultural que proporciona.
- Adequar la política lingüística educativa a les necessitats de la societat.
- Optimitzar els recursos del sistema educatiu, i augmentar-ne l'eficàcia i la transparència.
- Facilitar la incorporació d'innovacions en els processos metodològics, organitzatius i de funcionament.
- Introduir canvis per a millorar el model lingüístic educatiu.

#### Contingut



(Relacionat amb Art 15.3 i Art 15.4 de la LLEI 4/2018 )

### Indicadors

#### Indicadors de context associats al compliment de la normativa vigent

126. Almenys cada quatre cursos escolars el centre educatiu fa una avaluació dels resultats i del procés d'aplicació del projecte lingüístic de centre (Llei 4/2018; Art 18)
127. D'acord amb els resultats de l'avaluació..., el centre educatiu proposa les modificacions necessàries en el projecte lingüístic de centre per tal de garantir que l'alumnat assolisca els objectius d'educació plurilingüe i intercultural i els nivells bàsics de referència determinats en aquesta llei. (Llei 4/2018; Art 19)
128. Les millores i les innovacions derivades de l'avaluació de l'aplicació del projecte lingüístic de centre consten en el pla d'actuació per a la millora (PAM). (Llei 4/2018; Art 17.2)
129. El centre educatiu ha constituït un equip d'avaluació en el qual estan representats, a més de l'equip directiu, els diferents sectors de la comunitat educativa triats pel consell escolar entre els seus membres. (DECRET 252/2019, Art.99.5)
130. Les normes d'organització i funcionament del centre estableixen el procediment d'avaluació interna del centre. (DECRET 252/2019, Art.99.5)
131. Grau de compliment de l'autoavaluació del funcionament del centre, dels programes i activitats que desenvolupa, dels processos d'ensenyament i aprenentatge i dels resultats acadèmics obtinguts per l'alumnat, així com de les mesures i actuacions dirigides a la prevenció de les dificultats d'aprenentatge de l'alumnat. (DECRET 252/2019, Art.99.1)

#### Altres indicadors de context

132. Grau en què s'ha elaborat una proposta per a avaluar l'assoliment dels objectius
133. Grau en què s'ha previst l'anàlisi del grau d'aplicació de les mesures planificades i el seu impacte en els resultats
134. Grau en què s'ha previst facilitar la incorporació d'innovacions en els processos metodològics, organitzatius i de funcionament d'acord amb els resultats de l'avaluació en el Pla d'Acció per a la Millora (PAM)
135. (...)

#### Indicadors associats als compromisos qualitat

136. Impacte de l'avaluació en la millora de la competència plurilingüe i intercultural de l'alumnat.
137. (...)

# GUIA PLC

## **Responsabilitats i/o atribucions**

### **Consell Escolar**

- Avaluació del grau de compliment de la PGA i dels resultats de l'avaluació i promoció de l'alumnat. (DECRET 252/2019, Art 96.4)
- Aprovació de la memòria final. (DECRET 252/2019, Art 96.6)

### **Funcions de la direcció del centre:**

- "Supervisar la implantació, el compliment i la consolidació del projecte lingüístic de centre i del programa d'educació plurilingüe i intercultural, així com de l'aplicació de polítiques educatives destinades a la promoció de l'ús institucional, social i acadèmic del valencià" ( DECRET 252/2019, Art 17.3.I)

### **Atribucions CCP**

- Proposar al claustre la planificació de les sessions d'avaluació, d'acord amb les decisions incloses en el projecte educatiu de centre. (DECRET 252/2019, Art. 37.j)
- Fomentar l'avaluació de totes les activitats, plans, programes i projectes del centre, i impulsar i proposar actuacions d'autoavaluació i millora. (DECRET 252/2019, Art. 37.n)

### **Claustre**

- Avaluació del grau de compliment de la PGA i dels resultats de l'avaluació i promoció de l'alumnat. (DECRET 252/2019, Art 96.4)
- Aprovació de la memòria final. (DECRET 252/2019, Art 96.6)

### **Equips educatius**

- Proposar la informació que s'ha de transmetre a les mares, pares o representants legals de l'alumnat sobre els criteris d'avaluació i promoció. (DECRET 252/2019, Art. 39.f)
- Avaluació del grau de compliment de la PGA i dels resultats de l'avaluació i promoció de l'alumnat. (DECRET 252/2019, Art 96.4)
- Elaboració d'una proposta de memòria per al coneixement, anàlisi i valoració del claustre i del consell escolar. (DECRET 252/2019, Art 96.4)

### **Equip d'avaluació**

- Realització de l'informe d'autoavaluació (DECRET 252/2019, Art 99.5)

### **Funcions de les persones que exerceixen la tutoria**

- Coordinar el procés d'avaluació de l'alumnat del seu grup. (DECRET 252/2019, Art 47.g)
- Coordinar l'equip educatiu en la planificació, desenvolupament i avaluació de les mesures de resposta i inclusió proposades per a l'alumnat del seu grup classe, com a conseqüència de l'avaluació del procés educatiu i aprenentatge de l'alumnat. (DECRET 252/2019, Art 47.h)

### **Funcions de la presidència de les associacions de l'alumnat**

- Participar, segons es determine, en els procediments d'avaluació de les diferents activitats i projectes del centre i col·laborar en les avaluacions externes del seu funcionament. (DECRET 252/2019, Art 60.c)

### **Funcions de la junta directiva de les associacions de l'alumnat**

- Participar, segons es determine, en els procediments d'avaluació de les diferents activitats i projectes del centre i col·laborar en les avaluacions externes del seu funcionament. (DECRET 252/2019, Art 61.i)

## **Documents associats**

- [Gestor](#) 150.13\_r\_Seguiment i avaluació de l'aplicació del Programa d'educació plurilingüe i intercultural
- [-Gestor](#) 150.02\_r\_Avaluació en Educació Secundària Obligatòria I Batxillerat
- [Gestor](#) 150.14\_r\_Avaluació final amb caràcter diagnòstic en Educació Secundària Obligatòria

# GUIA PLC

## 1.7. ELS ASSESSORAMENTS

### Orientacions per a la seua elaboració

#### Informe UEM

- L'administració educativa hauria de proporcionar als centres l'assessorament i el suport necessaris per a l'elaboració, l'aplicació i l'avaluació dels projectes lingüístics de centre. (UEM; Pt 6.5.8)
- Els responsables de l'assessorament i el suport necessaris per a l'elaboració, l'aplicació i l'avaluació dels projectes lingüístics de centre haurien de ser la Inspecció Educativa i l'Assessoria Didàctica d'Educació Plurilingüe (UEM; Pt 6.5.8)

#### Assessoraments

- a) Inspecció d'Educació ha de garantir el compliment de la Llei 4/2018 i de les normes que la desenvolupen. (Llei 4/2018 Art 29)
- b) Els assessors tècnics docents desenvoluparan els plans de treball establits per la Conselleria (Llei 4/2018 Art 30)
- c) Assessoraments externs.
  - Al Consell escolar "podran participar, a proposta de qualsevol dels seus membres, les entitats, organitzacions o persones individuals que, en funció dels temes que s'hi hagen de tractar, es considere convenient. La participació d'aquestes entitats, organismes i persones serà merament consultiva, i no podran, en cap cas, participar en les votacions que s'hi realitzen. En tot cas, s'haurà de consultar prèviament amb la presidència del consell escolar, que haurà de donar la conformitat." (DECRET 252/2019, Art. 27.7)
  - Els membres del Consell escolar podran promoure "reunions periòdiques amb els representats respectius i en recaptar "l'opinió, especialment quan hi haja assumptes de transcendència. Així mateix, podran sol·licitar, en assumptes d'especial interès, l'opinió dels òrgans de participació i col·laboració dels diferents sectors de la comunitat educativa. (DECRET 252/2019, Art 30.3)

### Indicadors

#### Indicadors de context associats al compliment de la normativa vigent

138. Grau d'assessorament i suport per a l'elaboració, aplicació i seguiment del PLC (Llei 4/2018 Art 20)
139. Pla de treball dels assessors tècnics docents (ATD). (Llei 4/2018 Art 30)
140. Grau de suport i acompanyament als centres que escolaritzen alumnat majoritàriament no valencianoparlant, que escolaritzen alumnat amb risc d'exclusió, que escolaritzen un nombre elevat d'alumnat nouvingut, que promoguen la normalització del valencià i la millora de la competència en llengües estrangeres mitjançant el 50 % del temps curricular en valencià i un 25 % del temps curricular en anglès. (Llei 4/2018 Art 30)
141. Grau d'adequació del Pla d'actuació anual de la inspecció d'educació amb relació al seguiment i millora del programa d'educació plurilingüe i intercultural. (Llei 4/2018 Art 29)

#### Altres indicadors de context

142. Nombre d'assessoraments efectius al centre
143. (...)

#### Indicadors associats als compromisos qualitat

144. Impacte dels assessoraments en la millora de les competència plurilingüe i intercultural de l'alumnat
145. (...)

### Responsabilitats i/o atribucions

#### Conselleria d'Educació.

- Proporcionar als centres l'assessorament i el suport necessaris per a l'elaboració, l'aplicació i el seguiment dels projectes lingüístics de centre. (Llei 4/2018 Art 20)
- Establir anualment els plans de treball dels assessors tècnics docents en matèria d'educació plurilingüe (Llei 4/2018 Art 30)
- Prioritzar el treball amb els centres que escolaritzen alumnat majoritàriament no valencianoparlant, que escolaritzen alumnat amb risc d'exclusió, que escolaritzen un nombre elevat d'alumnat nouvingut, que promoguen la normalització del valencià i la millora de la competència en llengües estrangeres mitjançant el 50 % del temps curricular en valencià i un 25 % del temps curricular en anglès. (Llei 4/2018 Art 30)

#### Inspecció d'educació

- Garantir el compliment d'aquesta llei i de les normes que la desenvolupen (Llei 4/2018 Art 29)

### Documents associats

- ANNEX 6. Inspecció d'educació: Pla general d'actuació anual (PGAA) (P.65)

## 1.8 PLA DE COMUNICACIÓ

### Orientacions per a la seua elaboració

Cal establir canals de comunicació en els que queden definits amb criteris de claredat i transparència quan i com es duran a terme les actuacions de caràcter informatiu.

Els canals de comunicació emprats poden ser:

- Pàgina web del centre,
- Reunions informatives,
- Publicacions: comunicats, revista escolar, projecte educatiu, reglaments, guies, carta de serveis, carta de compromís educatiu, protocols, pla d'acollida, ...
- Xarxes socials,
- Medis de comunicació locals,
- Etc.

Aquests canals de comunicació han de possibilitar la retroacció entre els diferents actors del pla de comunicació.

### Informe UEM

“La Conselleria d'Educació hauria de sensibilitzar les famílies, incentivar el professorat i dotar els centres dels recursos addicionals necessaris perquè tots els alumnes pogueren aconseguir els objectius i els nivells de referència bàsics establits.”

### Indicadors

#### Indicadors de context associats al compliment de la normativa vigent

146. El centre educatiu facilita el coneixement de la seua oferta formativa al seu entorn més immediat ... (DECRET 252/2019, Art 68.1)
147. Disposició d'una pàgina web de centre allotjada en els espais proporcionats per l'administració competent i un o diversos taulers d'anuncis... (DECRET 252/2019, Art 88.1)
148. Habilitació, als diferents mitjans de difusió, d'espais a disposició de les associacions de mares i pares de l'alumnat i de les associacions de l'alumnat. (DECRET 252/2019, Art 88.2)

#### Altres indicadors de context

149. Nivell de concreció en el PAM de les actuacions i estratègies per a dinamitzar la comunicació i l'intercanvi d'informació
150. Establiment de canals per a recollir queixes, suggeriments i felicitacions.
151. Establiment d'estratègies per a la protecció de dades i imatges
152. Establiment de mecanismes per a accedir a la informació i acords
153. Grau en què els canals de comunicació permeten la retroacció entre els diferents actors
154. (...)

#### Indicadors associats als compromisos qualitat

155. Impacte del pla de comunicació en la identificació i col·laboració de la comunitat educativa amb el PLC
156. Impacte del pla de comunicació en l'entorn
157. Impacte del pla de comunicació en la millora de les competència plurilingüe i intercultural
158. (...)

### Responsabilitats i atribucions

#### Funcions equips educatius

- Proposar la informació que s'ha de transmetre a les mares, pres o representants legals de l'alumnat sobre els criteris d'avaluació i promoció. (DECRET 252/2019, Art 39.f)
- Elaborar propostes d'actuació i participar de manera activa al web del centre, per tal de crear una eina de comunicació àgil i actualitzada. (DECRET 252/2019, Art 39.j)

#### Competències del departament d'orientació acadèmica i professional

- “Informar en l'àmbit de les seues competències les mares, pares o representants legals de l'alumnat sobre l'organització i els resultats de les mesures de resposta desenvolupades amb les seues filles i fills i orientar i donar suport a la seua col·laboració.” (DECRET 252/2019, Art 45.e)

#### Funcions de les persones que exerceixen la tutoria

- Informar les mares, pares o representants legals, professorat i alumnat del grup, pels mitjans, preferentment telemàtics, que l'Administració pose al seu abast, de tot allò que els concernisca en relació amb les activitats docents i amb el procés educatiu del seu alumnat. (DECRET 252/2019, Art 47.m)

#### Funcions coordinadora o coordinador d'Educació Secundària Obligatoria

- Elaborar el pla d'informació dirigit a les mares, pares i representants legals i a l'alumnat que s'incorporarà al centre, amb la finalitat d'exposar-los les seues característiques. (DECRET 252/2019, Art 50.2.b)



## 2. LA PROGRAMACIÓ GENERAL ANUAL (PGA)

### Orientacions per a la seua aprovació

#### Definició

La programació general anual és l'instrument bàsic que recull la planificació, l'organització i el funcionament del centre, com a concreció anual dels diferents aspectes que es recullen en el projecte educatiu del centre. (DECRET 252/2019, Art 95.1)

És de compliment obligat per a tots els membres de la comunitat escolar. (DECRET 252/2019, Art 96.3)

#### Contingut

La PGA inclourà, almenys, els aspectes següents:

- Informació de caràcter administratiu, a través de l'aplicació que determine la conselleria competent en matèria d'educació.
- Pla d'actuació per a la millora. (PAM)

(DECRET 252/2019, Art 97.2)

#### Informe UEM

"La Programació General Anual recollirà les innovacions didàctiques, mesures organitzatives i activitats de formació previstes en el Projecte Lingüístic de Centre per a cada curs, així com el seu calendari d'implantació. La Comissió Pedagògica hauria d'impulsar les actuacions previstes en la Programació General Anual derivades del Projecte Lingüístic de Centre i en vigilària el compliment."

### Indicadors

#### Indicadors de context associats al compliment de la normativa vigent

159. El PAM recull les innovacions didàctiques i les mesures organitzatives previstes en el projecte lingüístic de centre per a cada curs escolar. (Llei 4/2018; Art 17.1)
160. Les millores i les innovacions derivades de l'avaluació de l'aplicació del projecte lingüístic de centre *consten* en el pla d'actuació per a la millora i *estan* incloses en la programació general anual. (Llei 4/2018; Art 17.2)

#### Altres indicadors de context

161. Grau d'elaboració del PAM
162. Grau en què les propostes aprovades des del claustre es reflecteixen adequadament en el PAM.
163. Grau en què els diferents aspectes recollits en el PAM estan suficientment concretats per facilitar-ne la posada en pràctica.
164. Grau en què els mitjans utilitzats per a donar a conèixer el PAM són suficients i adequats.
165. Inclusió de mesures organitzatives previstes en el PLC;
166. Grau d'aplicació del PAM.
167. (...)

#### Indicadors associats als compromisos qualitat

168. Impacte del PAM en la millora de la competència plurilingüe i intercultural de l'alumnat
169. (...)

### Responsabilitats i/o atribucions

#### Equip directiu.

- L'equip directiu coordinarà l'elaboració de la PGA del centre i es responsabilitzarà de redactar-la, d'acord amb les propostes efectuades pel consell escolar i el claustre de professorat, i estudiarà les propostes formulades per les associacions de mares i pares i d'alumnes. (DECRET 252/2019, Art 96.1)
- Avaluació del grau de compliment de la PGA i dels resultats de l'avaluació i promoció de l'alumnat. (DECRET 252/2019, Art 96.4)

#### Consell Escolar

- Avaluació del grau de compliment de la PGA i dels resultats de l'avaluació i promoció de l'alumnat. (DECRET 252/2019, Art 96.4)

#### Claustre

- Avaluació del grau de compliment de la PGA i dels resultats de l'avaluació i promoció de l'alumnat. (DECRET 252/2019, Art 96.4)

### Documents associats

[Gestor 106.03\\_r](#) Informació administrativa de la programació general anual (PGA)

[Gestor 160.04\\_r](#) Pla d'actuació per a la millora (PAM) en centres que imparteixen Educació Secundària Obligatòria i Batxillerat

## 3. RELACIONS AMB LES FAMÍLIES I L'ENTORN

### 3.1 LES FAMÍLIES

#### Orientacions per a la seua elaboració

##### Normativa relacionada

El PEC, entre altres aspectes, inclourà

- La participació dels diversos estaments de la comunitat educativa i les formes de col·laboració entre aquests (DECRET 252/2019, Art 71.3)
- La coordinació amb els serveis del municipi, les relacions amb institucions públiques i privades per a la millor consecució de les finalitats establides, així com la possible utilització de les instal·lacions del centre per part d'altres entitats per a realitzar activitats educatives, culturals, esportives o altres de caràcter social. DECRET 252/2019, Art 71.4)

L'educació inclusiva comporta la participació de tota la comunitat educativa" (Art 3.7; Decret 104/2018)

##### Informe UEM

"Les famílies són, juntament amb l'administració i els centres educatius, un dels pilars que sostenen l'edifici de l'educació plurilingüe."

"Els projectes lingüístics de centre haurien d'incloure línies d'actuació que promogueren la informació a les famílies de les qüestions relacionades amb la formació dels seus fills i filles i la col·laboració entre el centres i les famílies en tots els nivells d'aprenentatge. Els centres i l'administració educativa haurien de posar en marxa programes específics d'informació i suport a les famílies més vulnerables per motius socioeconòmics o lingüísticoculturals."

"El centre, respecte a les famílies, ha de realitzar un treball constant d'informació, sensibilització i invitació a la participació:

- Ajudant-los a eliminar prejudicis pel que fa a la llengua minoritzada, animar-los a usar-la a casa cada vegada més i millor amb els seus fills, i motivar-los envers el seu ensenyament i ús com a llengua d'instrucció.
- Convencent-los dels beneficis cognitius, socials i personals que proporciona la competència plurilingüe.
- Informant-los sobre els fonaments bàsics de l'educació plurilingüe i intercultural que imparteix el centre, i sobre el procés d'aplicació.
- Invitant-los a participar en l'activitat educativa del centre tot concretant la forma en què poden participar."

#### Indicadors

##### Indicadors de context associats al compliment de la normativa vigent

170. El centre dissenya accions específiques d'informació i suport formatiu a les famílies sobre el Programa d'educació plurilingüe i intercultural.. (Llei 4/2018; Art 23)

171. El centre ha formulat una carta de compromís educatiu amb les famílies. (DECRET 252/2019, Art 74.1)

##### Altres indicadors de context

172. Nombre d'accions informatives i formatives dirigides a les famílies.

173. Grau de suport a les famílies, especialment les més vulnerables.

174. Grau en què les famílies participen en l'avaluació del PLC a través de les reunions de classe i altres procediments establits pel centre

175. Grau en què les famílies participen en l'aplicació del PLC a través de les recomanacions i pautes facilitades pel professorat.

176. Grau d'identificació de les famílies amb el PLC

177. (...)

##### Indicadors associats als compromisos qualitat

178. Les famílies tenen un coneixement profund del projecte i l'assumeixen

179. Impacte de la participació de les famílies en la millora de la competència plurilingüe i intercultural de l'alumnat

180. (...)

#### Responsabilitats i/o atribucions

##### Centre educatiu

- Elaboració de la carta de compromís educatiu amb les famílies. (DECRET 252/2019, Art 74.3)

##### Consell escolar

- Aprovació de la carta de compromís educatiu amb les famílies. (DECRET 252/2019, Art 74.3)

##### Atribucions de la CCP

- "Establir els aspectes generals que s'han de tractar en les reunions de coordinació amb les famílies per part del professorat que exerceix la tutoria." (Art.37.i)

##### Competències del departament d'orientació acadèmica i professional

- Col·laborar en l'organització i desenvolupament d'accions i projectes formatius, de sensibilització i d'innovació o d'investigació dirigides al professorat, **les famílies** i l'entorn comunitari amb l'objectiu d'implementar la cultura i els valors de

# GUIA PLC

l'educació inclusiva en les pràctiques educatives i evitar l'exclusió escolar i social i l'abandonament escolar, en col·laboració amb els centres de formació del professorat i altres entitats autoritzades. (DECRET 252/2019, Art. 45.g)

## **Funcions de les persones que exerceixen la tutoria**

- Informar les mares, pares o representants legals, professorat i alumnat del grup, pels mitjans, preferentment telemàtics, que l'Administració pose al seu abast, de tot allò que els concernisca en relació amb les activitats docents i amb el procés educatiu del seu alumnat. (DECRET 252/2019, Art 47.m)
- Facilitar a les mares, pares o representants legals, l'exercici del dret i del deure de participar i implicar-se en el procés educatiu dels fills i filles. (DECRET 252/2019, Art 47.n)
- Fomentar la cooperació educativa entre el professorat i les mares, pares o representants legals de l'alumnat. (DECRET 252/2019, Art 47.o)

## **Funcions coordinadora o coordinador d'Educació Secundària Obligatòria**

- Elaborar el pla d'informació dirigit a les mares, pares i representants legals i a l'alumnat que s'incorporarà al centre, amb la finalitat d'exposar-los les seues característiques. (DECRET 252/2019, Art 50.2.b)

## 3.2. L'ENTORN

### **Orientacions per a la seua elaboració**

#### **Objectius**

Promoure un aprenentatge lligat a l'entorn  
Afavorir la cohesió social

#### **Informe UEM**

"Els centres educatius haurien d'establir plans de cooperació entre els diferents agents educadors de la localitat o la zona on es troben ubicats, especialment amb els ajuntaments, les institucions culturals, les empreses, les ONG i el teixit associatiu local, amb la finalitat de col·laborar en la promoció d'un aprenentatge lligat a l'entorn i d'afavorir la cohesió social. Un dels objectius prioritaris dels plans de cooperació es referiria a la sensibilització lingüística i multicultural de la comunitat educativa, tot afavorint la col·laboració amb els col·lectius de persones procedents d'altres països amb la finalitat de promoure la integració lingüística i social i actituds de respecte i tolerància respecte de totes les persones, independentment de la llengua i cultura d'origen."

## **Indicadors**

### **Indicadors de context associats al compliment de la normativa vigent**

181. Adopció de mesures de cooperació entre els diferents agents educadors de la localitat o zona... (Llei 4/2018; Art 24)
182. Establiment de contactes i relacions amb les entitats més representatives i significatives del seu entorn més immediat (associacions veïnals, comerços, empreses, associacions culturals...) per tal d'afavorir la relació amb el seu entorn. (DECRET 252/2019, Art 68.3)
183. Establiment de vincles associatius amb diferents xarxes de voluntariat, associacions culturals o altres agents socials, amb l'autorització prèvia del consell escolar del centre, d'acord amb la normativa vigent en matèria de voluntariat. (DECRET 252/2019, Art 67.1)

### **Altres indicadors de context**

184. Definició de mesures de cooperació: ajuntaments, associacions, institucions culturals, ONGs, ...
185. (...)

### **Indicadors associats als compromisos qualitat**

186. Impacte de les mesures de cooperació aplicades en la millora de la competència plurilingüe i intercultural de l'alumnat
187. (...)

## **Responsabilitats i/o atribucions**

### **Consell escolar**

- Autorització de vincles associatius amb diferents xarxes de voluntariat, associacions culturals o altres agents socials. (DECRET 252/2019, Art 67.1)

## 4. EQUIP DOCENT

### 4.1. FORMACIÓ: professorat i equips directius (Relacionat amb PGA)

#### Orientacions per a la seua elaboració

##### Objectiu

Afavorir un nivell òptim de competència lingüística i didàctica que garantisca el desenvolupament adequat del programa d'educació plurilingüe i intercultural

##### Informe UEM

"El desenvolupament del projecte educatiu plurilingüe i intercultural "només podrà ser duta a terme per un professorat competent des d'un punt de vista lingüístic i didàctic. La formació inicial, la selecció i la formació continuada del professorat esdevenen, doncs, un element essencial del model lingüístic educatiu."

Pel que fa a la competència lingüística:

- "La competència lingüística exigida per a tots els llocs de treball serà d'un nivell C2 en les llengües oficials, valencià i castellà, segons es defineix en el Marc europeu comú de referència per a les llengües. Transitòriament s'estableix el nivell C1 com a competència lingüística mínima per a posar en pràctica adequadament aquest model plurilingüe."
- "La competència lingüística mínima exigida serà d'un nivell C1 en una llengua estrangera, preferentment l'anglès, segons es defineix en el Marc europeu comú de referència per a les llengües. Transitòriament podria establir-se el nivell B2 com a competència lingüística mínima per a posar en pràctica adequadament aquest model plurilingüe."

Pel que fa a la competència didàctica:

- "Caldria acreditar per a tots els llocs de treball el coneixement i domini de la metodologia mínima necessària per al desenvolupament adequat d'aquest model educatiu..."

"La Conselleria d'Educació hauria de sensibilitzar les famílies, incentivar el professorat i dotar els centres dels recursos addicionals necessaris perquè tots els alumnes pogueren aconseguir els objectius i els nivells de referència bàsics establerts."

#### Contingut



- Jornades
- Cursos d'actualització lingüística
- Cursos del Pla integral d'aprenentatge de llengües per al professorat (PIALP)
- Seminaris
- Grups de treball
- Viatges
- Intercanvis
- (...)

#### Indicadors

##### Indicadors de context associats al compliment de la normativa vigent

188. Acreditació d'un nivell de coneixement C1 per a vehicular àrees no lingüístiques cadascuna de les llengües oficials. (Llei 4/2018; Art 25.1)

189. Acreditació d'un nivell C1 per a vehicular àrees en anglès. (Llei 4/2018; Art 25.2)

##### Altres indicadors de context

- 190. Grau de desenvolupament d'accions formatives previstes
- 191. Competència lingüística suficient pel desenvolupament del PLC
- 192. Competència didàctica suficient pel desenvolupament del PLC
- 193. Oferta formativa suficient
- 194. (...)

##### Indicadors associats als compromisos qualitat

- 195. Impacte de la Pla de formació del professorat en la millora de la competència plurilingüe i intercultural de l'alumnat
- 196. (...)

#### Responsabilitats i/o atribucions

##### Funcions de les direccions d'estudis

- "Planificar, juntament amb el coordinador o coordinadora de formació, la programació d'activitats per a la formació contínua del professorat, acordada en el projecte formatiu de centre,..." (DECRET 252/2019, Art 20.2.q)

# GUIA PLC

## **Competències del claustre**

- “Fomentar la participació del professorat del centre en el programa anual de formació, en les convocatòries i activitats anuals de l'òrgan competent en formació del professorat i en els projectes d'investigació i innovació educativa, així com en aquells equips de treball que es pogueren constituir.” (DECRET 252/2019, Art 33.t)
- “Conèixer el programa anual de formació del professorat del centre d'acord amb la proposta de la comissió de coordinació pedagògica i la participació del centre en les convocatòries de formació del professorat i innovació educativa.” (DECRET 252/2019, Art 33.u)

## **Atribucions CCP**

- “Promoure activitats de formació i perfeccionament del professorat.” (DECRET 252/2019, Art 37.l)

## **Competències departaments**

- “Proposar activitats de formació que promoguen l'actualització didàctica del professorat i la utilització de les tecnologies de la informació i la comunicació, d'acord amb el projecte educatiu del centre.” (DECRET 252/2019, Art. 42.e)

## **Competències del departament d'orientació acadèmica i professional**

- Col·laborar en l'organització i desenvolupament d'accions i projectes formatius, de sensibilització i d'innovació o d'investigació dirigides al professorat, les famílies i l'entorn comunitari amb l'objectiu d'implementar la cultura i els valors de l'educació inclusiva en les pràctiques educatives i evitar l'exclusió escolar i social i l'abandonament escolar, en col·laboració amb els centres de formació del professorat i altres entitats autoritzades. (DECRET 252/2019, Art. 45.g)

## **Funcions de la coordinadora o coordinador de formació**

- Detectar les necessitats de formació del claustre, tant en l'àmbit del projecte educatiu de centre i del pla d'actuació per a la millora com en l'àmbit de les necessitats individuals del professorat. (DECRET 252/2019, Art. 52.2.a)
- Coordinar la formació del professorat dins del pla anual de formació permanent del professorat. (DECRET 252/2019, Art. 52.2.b)
- Redactar la proposta del programa anual de formació del centre sobre la base de les necessitats detectades, de les recomanacions dels departaments i dels equips educatius, de les línies estratègiques generals del pla anual de formació permanent del professorat i de l'avaluació del disseny i execució del programa anual de cursos anteriors. (DECRET 252/2019, Art. 52.2.c)
- Coordinar amb el centre de formació, innovació i recursos per al professorat de referència les actuacions necessàries per a la posada en marxa i seguiment d'aquelles activitats de formació en l'àmbit del centre, que hagen sigut aprovades per l'Administració. (DECRET 252/2019, Art. 52.2.d)

## **Documents associats**

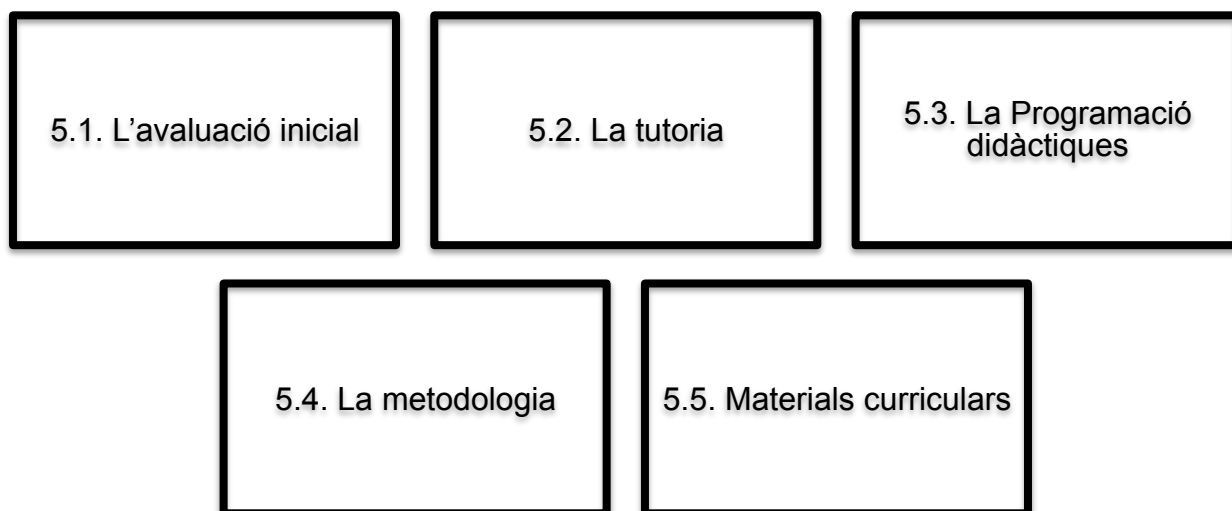
- Gestor 130.05\_r\_Programa Erasmus+ (KA1, KA2)
- [Gestor](#) 120.01\_r\_Pla anual de formació permanent del professorat (PAF)

### 5. INTERVENCIÓ DIDÀCTICA

#### **INTRODUCCIÓ: Orientacions generals (Informe UEM)**

“La pràctica pedagògica a l’aula hauria de ser considerat l’espai privilegiat del model lingüístic educatiu on, mitjançant la intervenció del professorat, es decideix l’èxit o el fracàs de tota la planificació prèvia. En conseqüència l’equip de cicle, dins el marc del Projecte Educatiu de Centre, i tenint en compte les característiques lingüístiques, acadèmiques i culturals dels alumnes, i el seu context familiar, elaboraria i aplicaria la Programació d’Aula tenint cura de la idoneïtat de la proposta pel que fa a la metodologia i de l’ús estratègic de les llengües curriculars i no curriculars en la seua aplicació pràctica a classe. La Intervenció Didàctica a l’aula hauria de ser objecte d’especial atenció i suport per part de l’administració educativa, i de l’equip directiu i docent del centre, especialment pel que fa a les pràctiques a classe derivades dels documents de planificació, a l’assessorament i suport a aquestes pràctiques, a la formació contínua del professorat per tal de realitzar-les de manera òptima, i a la reflexió i avaluació personal i en equip d’aquestes. Al servei de tots aquests processos, per tal de millorar-los, estaria l’Assessoria Didàctica de les Llengües, la Inspecció d’Educació i el Servei de Formació del Professorat. Els resultats de la Intervenció Didàctica a l’aula serien la base per a dur a terme l’avaluació completa del sistema: de la pròpia Intervenció Didàctica, del Projecte Plurilingüe del centre i del Marc Institucional”

#### **CONTINGUT**



# GUIA PLC

## 5.1 L'AVALUACIÓ INICIAL

**Orientacions per a la seua elaboració**

**Identificació en el context extern i intern del centre de les barreres a l'accés, la participació i l'ensenyament relacionats amb l'educació plurilingüe i intercultural**

- Veure punt relacionat (Pt.1.2 P.9)

**Definició**

L'avaluació té per funció la regulació del procés d'ensenyament-aprenentatge. Una vegada identificades les dificultats i barreres, es tracta de determinar els canvis que s'han d'introduir en aquest procés per tal de facilitar a l'alumnat un aprenentatge significatiu.

**Procediment**

```
graph LR; A[Identificació de dificultats i barreres] --> B[Determinació dels canvis necessaris]; B --> C[Aplicació]; C --> A;
```

### Indicadors

#### **Indicadors de context associats al compliment de la normativa vigent**

197. L'avaluació inicial facilita l'articulació de "les mesures necessàries que permeten eliminar les barreres identificades que limiten l'accés, la participació i l'aprenentatge, i mobilitzar i reorganitzar els recursos disponibles" (Art 11.2; Decret 104/2018)

#### **Altres indicadors de context**

198. Grau en què PLC permet fer les adequacions del procés d'ensenyament-aprenentatge a la realitat sociolingüística del centre

199. Grau en què l'equip docent té en compte els continguts actitudinals –amb relació a la normalització lingüística del valencià— a l'hora de programar

200. (...)

#### **Indicadors associats als compromisos qualitat**

201. Impacte de l'avaluació inicial en la millora de la proposta didàctica.

202. (...)

### Responsabilitats i/o atribucions

#### **Atribucions CCP**

- La comissió de coordinació pedagògica és l'òrgan responsable de coordinar, de manera habitual i permanent, els assumptes relacionats amb les actuacions pedagògiques, el desenvolupament dels programes educatius i la seua avaluació. (DECRET 252/2019, Art. 36.1)
- Proposar al claustre la planificació de les sessions d'avaluació, d'acord amb les decisions incloses en el projecte educatiu de centre. (DECRET 252/2019, Art. 37.j)

### Documents associats.

- [Gestor](#) 150.02\_r\_Avaluació en Educació Secundària Obligatòria I Batxillerat
- [Gestor](#) 150.14\_r\_Avaluació final amb caràcter diagnòstic en Educació Secundària Obligatòria

## 5.2 LA TUTORIA

### Orientacions per a la seua elaboració

#### Definició

“La tutoria i l'orientació de l'alumnat *forma* part de la funció docent.” (DECRET 252/2019, Art 47.2)

“La finalitat de l'acció tutorial és contribuir, juntament amb les famílies, al desenvolupament personal i social de l'alumnat, tant en l'àmbit acadèmic com en el personal i social, i realitzar el seguiment individual i col·lectiu de l'alumnat per part de tot el professorat.” (DECRET 252/2019, Art 47.1)

Es tracta d'accions destinades al desenvolupament personal i social de l'alumnat, tant en l'àmbit acadèmic com en el personal i social, i de realitzar el seguiment individual i col·lectiu de l'alumnat per part de tot el professorat. (DECRET 252/2019, Art 47)

### Indicadors

#### Indicadors de context associats al compliment de la normativa vigent

203. Grau d'elaboració del Pla d'acció tutorial (DECRET 252/2019, Art 71)

#### Altres indicadors de context

204. (...)

#### Indicadors associats als compromisos qualitat

205. Impacte de l'aplicació del Pla d'Acció Tutorial en la millora de la competència plurilingüe i intercultural de l'alumnat

206. (...)

### Responsabilitats i/o atribucions

#### Atribucions de la comissió de coordinació pedagògica

- Elaborar la proposta d'organització de l'orientació educativa i de l'acció tutorial. (DECRET 252/2019, Art 37.c)

#### Funcions de la direcció d'estudis

- Coordinar l'acció tutorial i presidir les reunions periòdiques que, a aquest efecte, es determinen. (DECRET 252/2019, Art 20)
- Convocar les reunions periòdiques que siguin necessàries durant el curs, així com les requerides per al desenvolupament adequat d'aquesta funció. (DECRET 252/2019, Art 47)

#### Funcions de les persones que exerceixen la tutoria

- Participar en el desenvolupament de l'acció tutorial i en les activitats d'orientació,, (DECRET 252/2019, Art 48.a)

#### Funcions de la persona coordinadora d'Educació Secundària Obligatoria

- Col·laborar en la coordinació de l'acció tutorial en aquesta etapa educativa. (DECRET 252/2019, Art 50.2.d.)



## 5.3 LA PROGRAMACIÓ DIDÀCTICA

### Orientacions per a la seua elaboració

#### Elements de la programació.

1. Introducció
  - 1.1 Justificació de la programació
  - 1.2 Contextualització
2. Elements curriculars
  - 2.1 Objectius d'etapa
  - 2.2 Continguts
  - 2.3 Criteris d'avaluació
  - 2.4 Competències
3. Avaluació de l'aprenentatge de l'alumnat
  - 3.1 Relació dels criteris d'avaluació amb els instruments d'avaluació
  - 3.2 Criteris de qualificació
4. Metodologia. Orientacions didàctiques
  - 4.1 Enfocaments metodològics
  - 4.2 Didàctiques específiques
5. Mesures de resposta educativa per a la inclusió a l'alumnat amb necessitat específica de suport educatiu o amb alumnat que requereix actuacions per a la compensació de les desigualtats.

### Indicadors

#### Indicadors de context associats al compliment de la normativa vigent

207. Inclusió de les programacions didàctiques en la programació general anual del centre (Article 7.1 Decret 45/2011)
208. Grau en què les programacions didàctiques s'ajusten al contingut regulat en l'art.3 de l'Ordre 45/2011
209. Grau en què les programacions didàctiques estan a disposició de tots els membres de la comunitat educativa i accessibles a estos en qualsevol moment. (Art 6.1 de l'Ordre 45/2011)

#### Altres indicadors de context

210. Incorporació en el pla de foment a la lectura de produccions en llengües curriculars de caràcter intercultural, de perspectiva de gènere i dels drets humans i el seu correlat amb els deures.
211. Oferta de tallers de reforç i d'aprofundiment per a donar resposta a l'alumnat amb necessitats educatives diferents. (Art. DECRET 51/2018)
212. (...)

#### Indicadors associats als compromisos qualitat

213. Impacte de la programació didàctica en la millora de les competències lingüístiques i interculturals de l'alumnat
214. (...)

### Responsabilitats i/o atribucions

#### Funcions de les direccions d'estudis

- Coordinar els diferents plans i projectes desenvolupats pel centre, les activitats de caràcter acadèmic, d'orientació i tutoria, les **programacions didàctiques** i el pla d'actuació per a la millora i vetllar per la seua execució. (DECRET 252/2019, Art 20.2.b)

#### Atribucions de la CCP

- Establir les directrius per a l'elaboració i revisió de les programacions i comprovar-ne el compliment. (DECRET 252/2019, Art. 37.b)
- Assegurar la coherència entre el projecte educatiu i els diferents projectes, plans, programes i actuacions desenvolupats pel centre. (DECRET 252/2019, Art. 37.g)
- Vetllar pel compliment i la posterior avaluació del projecte educatiu de centre, de les programacions didàctiques i, en general, de la pràctica docent del centre." (DECRET 252/2019, Art. 37.h)
- Col·laborar en el desenvolupament d'activitats de foment de la lectura. (DECRET 252/2019, Art. 37.p)

#### Atribucions departaments

- Elaborar les programacions didàctiques dels ensenyaments corresponents a les matèries, mòduls i àmbits integrats en el departament, d'acord amb les directrius de la comissió de coordinació pedagògica i sota la coordinació de la direcció de departament. (DECRET 252/2019, Art 42.b)
- Dur a terme el seguiment del desenvolupament de les programacions didàctiques. (DECRET 252/2019, Art 42.c)
- m) Organitzar les matèries, mòduls i àmbits en la llengua que corresponga d'acord amb el programa d'educació plurilingüe i intercultural del centre. (DECRET 252/2019, Art.42.m)
- n) Elaborar al final de curs una memòria en la qual s'avalua el desenvolupament de la programació didàctica, la pràctica docent i els resultats obtinguts. (DECRET 252/2019, Art.42.n)

#### Atribucions centre docent

- Concretar currículum del Taller de Reforç i Taller d'Aprofundiment, a partir dels currículums de les diferents assignatures. (Annex únic. Pt 1. DECRET 51/2018)
- Oferir projectes interdisciplinaris. (Annex únic. Pt 1. DECRET 51/2018)

#### Direcció del centre

- Comprovar que l'elaboració de les programacions didàctiques s'ajusta formalment al que estableix la normativa (Article 7.1 Decret 45/2011)

# GUIA PLC

## **Inspecció d'Educació**

- Revisar de les programacions (didàctiques) i el seu seguiment (Article 7.3 Decret 45/2011)

## **Documents associats**

[Gestor](#): 140\_06\_r\_Programacions didàctiques en Educació Infantil de segon cicle, Educació Primària, Educació Secundària Obligatòria i Batxillerat

## **5.4 LA METODOLOGIA**

**(Veure punt 1.4.4 P.18)**

## 5.5. ELS MATERIALS CURRICULARS

### **Orientacions per a la seua elaboració**

#### **Informe UEM**

Els llibres de text i altres materials curriculars haurien d'estar redactats en la llengua en què s'impartisca l'àrea

Sense perjudici de la necessària visió global i projecció universal que ha de tenir l'educació, els materials curriculars haurien de reflectir els referents culturals valencians

### **Indicadors**

#### **Indicadors de context associats al compliment de la normativa vigent**

215. Participació en el programa de reutilització, reposició i renovació de llibres de text i material curricular, a través de la creació i posada en funcionament de bancs de llibres de text i material curricular (Ordre 26/2016, de 13 de juny)

#### **Altres indicadors de Context**

216. Grau en què els materials curriculars reflecteixen els referents culturals valencians.

217. (...)

#### **Indicadors associats als compromisos qualitat**

218. Impacte dels materials curriculars en la millora de la competència plurilingüe i intercultural de l'alumnat

219. (...)

### **Responsabilitats i/o atribucions**

#### **Atribucions CCP**

- Proposar a l'equip directiu la distribució dels recursos del centre. (DECRET 252/2019, Art. 37.k)
- Promoure la utilització integrada de les tecnologies de la informació i les comunicacions al centre. (DECRET 252/2019, Art. 37.m)
- Vetllar per la coherència en l'elecció de llibres o materials curriculars i la seua relació amb el projecte educatiu de centre. (DECRET 252/2019, Art. 37.o)

#### **Atribucions Departaments**

- Proposar els materials curriculars d'acord amb els criteris establits pel claustre de professorat i la utilització de les tecnologies de la informació i la comunicació, d'acord amb el projecte educatiu del centre. (DECRET 252/2019, Art 42.d)

### **Documents associats**

- [Gestor](#) 020.02\_r\_Banc de Llibres (Programa Xarxa Llibres)

## 6. SUPERVISIÓ

La conselleria competent en matèria d'educació farà, almenys cada quatre anys, una avaluació global del model lingüístic educatiu valencià (Llei 4/2018; Art 28)

### Indicadors

#### **Indicadors de context associats al compliment de la normativa vigent**

- 220. Grau d'implementació de l'avaluació global del model lingüístic valencià (Llei 4/2018; Art 28)
- 221. Grau de compliment dels objectius proposats (Llei 4/2018; Art 28)
- 222. Grau d'adequació de la política lingüística educativa a les necessitats de la societat (Llei 4/2018; Art 28)
- 223. Grau d'optimització dels recursos del sistema educatiu (Llei 4/2018; Art 28)
- 224. Incorporació d'innovacions en els processos metodològics, organitzatius i de funcionament (Llei 4/2018; Art 28)

#### **Altres indicadors de Context**

225. (...)

#### **Indicadors associats als compromisos qualitat**

- 226. Impacte de la supervisió en la millora de les competències lingüístiques i interculturals de l'alumnat
- 227. (...)

### Responsabilitats i/o atribucions

#### **Conselleria d'educació**

- Realitzar, almenys cada quatre anys, una avaluació global del model lingüístic educatiu valencià (Llei 4/2018; Art 28)

### Documents associats

- Annex 6 P. 56

## 7. ANNEXOS

### ANNEX 1.2 INDICADORS INFORMES DE CONTEXT 2n D'ESO

#### Indicadors informes de context de 2n d'ESO

1. Índex Socioeconòmic i Cultural, ISEC
2. Distribució de l'alumnat per sexe
3. Any de naixement. Taxa d'idoneïtat del nivell
4. Percentatge d'alumnat que ha repetit curs. Taxa de repetició del nivell
5. Absentisme escolar
6. Escolarització primerenca
7. Alumnat amb condició d'immigrant
8. Temps setmanal dedicat a tasques escolars fora de l'horari lectiu
9. Grau de satisfacció de l'alumnat amb el centre educatiu
10. Relació amb companys i companyes de classe
11. Grau de satisfacció amb el professorat del centre
12. Metodologia de treball a classe
13. Idioma que l'alumnat parla a casa
14. Ajuda fora de classe amb les tasques escolars i/o estudi
15. Freqüència d'ús d'ordinador o tauleta digital per a tasques escolars
16. Temps dedicat setmanalment a activitats extraescolars
17. Expectativa d'estudis per al futur
18. Freqüència d'ús de recursos de lectura al domicili (paper o digital)
19. Nombre de dispositius d'informació digital d'ús habitual a casa
20. Nombre de llibres a casa
21. Nivell d'estudis al nucli familiar
22. Tipus de treball de la mare\* i el pare\* en les seues respectives ocupacions principals
23. Motivació per la lectura
24. Actituds cap a la lectura
25. Opinió respecte als beneficis de la lectura
26. Freqüència de lectura
27. Lloc habitual de lectura
28. Mitjans de lectura preferits
29. Llengua preferida de lectura
30. Procedència dels textos llegits
31. Biblioteca per a ús personal
32. Temps diari dedicat a veure sèries i/o programes, escoltar música, jugar amb videoconsoles
33. Freqüència anual d'activitats culturals (no relacionades amb l'activitat escolar)

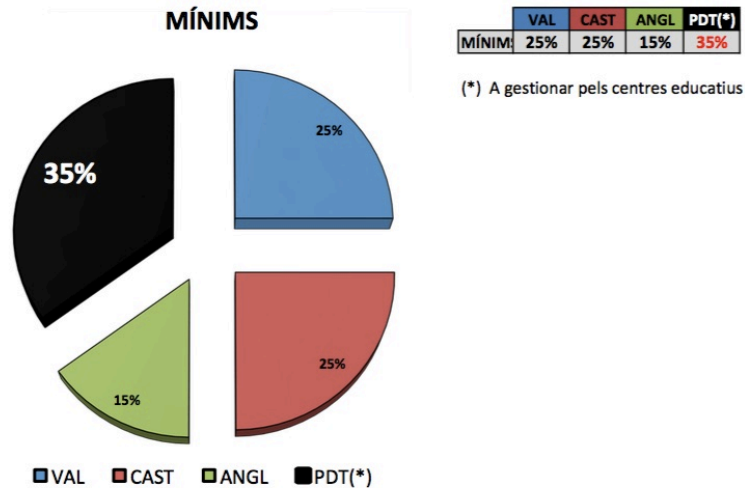
\**Mare* fa referència a: mare, tutora legal, o primer pare o tutor legal en el cas de famílies homoparentals masculines. Així mateix, el terme *pare* es refereix a: pare, tutor legal o segona mare o tutora legal en el cas de famílies homoparentals femenines.

## ANNEX 1.4.3 PROPORCIÓ D'ÚS VEHICULAR DE LES LLENGÜES

### Article 6. El Programa d'educació plurilingüe i intercultural

3. Tots els centres educatius dissenyaran el seu programa d'educació plurilingüe i intercultural tenint en compte el següent:

- El temps mínim destinat als continguts curriculars en cadascuna de les llengües oficials, en el conjunt de l'escolaritat obligatòria, ha de ser del **25 %** de les hores efectivament lectives. S'ha d'impartir en cadascuna de les llengües oficials la matèria o l'assignatura corresponent al seu aprenentatge i al mateix temps, com a mínim, un altra àrea, matèria o assignatura no lingüística curricular de caràcter troncal o anàleg
- El temps destinat als continguts curriculars en llengua estrangera, en el conjunt de l'escolaritat obligatòria, pot oscil·lar entre el **15 %** i el **25 %** de les hores
- Per a calcular aquests percentatges es tindran en compte les hores destinades al currículum de cada una de les àrees lingüístiques, les hores destinades a la competència comunicativa oral i les àrees o les matèries en què s'utilitza cada llengua com a vehicular de l'aprenentatge



HORES/SESSIONS MÍNIMES VEHICULADES EN LLENGÜES OFICIALS I ANGLÉS																				
hores/ Setm	1	2	3	4	5	6	7	8	9	10	11	12	13	14	15	16	17	18	19	20
30	3,3%	6,7%	10,0%	13,3%	16,7%	20,0%	23,3%	26,7%	30,0%	33,3%	36,7%	40,0%	43,3%	46,7%	50,0%	53,3%	56,7%	60,0%	63,3%	66,7%
31	3,2%	6,5%	9,7%	12,9%	16,1%	19,4%	22,6%	25,8%	29,0%	32,3%	35,5%	38,7%	41,9%	45,2%	48,4%	51,6%	54,8%	58,1%	61,3%	64,5%
32	3,1%	6,3%	9,4%	12,5%	15,6%	18,8%	21,9%	25,0%	28,1%	31,3%	34,4%	37,5%	40,6%	43,8%	46,9%	50,0%	53,1%	56,3%	59,4%	62,5%
33	3,0%	6,1%	9,1%	12,1%	15,2%	18,2%	21,2%	24,2%	27,3%	30,3%	33,3%	36,4%	39,4%	42,4%	45,5%	48,5%	51,5%	54,5%	57,6%	60,6%
34	2,9%	5,9%	8,8%	11,8%	14,7%	17,6%	20,6%	23,5%	26,5%	29,4%	32,4%	35,3%	38,2%	41,2%	44,1%	47,1%	50,0%	52,9%	55,9%	58,8%

■ Anglès
 ■ Llengües oficials

VENTALL SESSIONS POSSIBLES D'ANGLÉS (15 al 25%)																				
hores/ Setm	1	2	3	4	5	6	7	8	9	10	11	12	13	14	15	16	17	18	19	20
30	3,3%	6,7%	10,0%	13,3%	16,7%	20,0%	23,3%	26,7%	30,0%	33,3%	36,7%	40,0%	43,3%	46,7%	50,0%	53,3%	56,7%	60,0%	63,3%	66,7%
31	3,2%	6,5%	9,7%	12,9%	16,1%	19,4%	22,6%	25,8%	29,0%	32,3%	35,5%	38,7%	41,9%	45,2%	48,4%	51,6%	54,8%	58,1%	61,3%	64,5%
32	3,1%	6,3%	9,4%	12,5%	15,6%	18,8%	21,9%	25,0%	28,1%	31,3%	34,4%	37,5%	40,6%	43,8%	46,9%	50,0%	53,1%	56,3%	59,4%	62,5%
33	3,0%	6,1%	9,1%	12,1%	15,2%	18,2%	21,2%	24,2%	27,3%	30,3%	33,3%	36,4%	39,4%	42,4%	45,5%	48,5%	51,5%	54,5%	57,6%	60,6%
34	2,9%	5,9%	8,8%	11,8%	14,7%	17,6%	20,6%	23,5%	26,5%	29,4%	32,4%	35,3%	38,2%	41,2%	44,1%	47,1%	50,0%	52,9%	55,9%	58,8%

■ Anglès

VENTALL SESSIONS POSSIBLES LLENGÜES OFICIALS (25 al 60%)																				
hores/ Setm	1	2	3	4	5	6	7	8	9	10	11	12	13	14	15	16	17	18	19	20
30	3,3%	6,7%	10,0%	13,3%	16,7%	20,0%	23,3%	26,7%	30,0%	33,3%	36,7%	40,0%	43,3%	46,7%	50,0%	53,3%	56,7%	60,0%	63,3%	66,7%
31	3,2%	6,5%	9,7%	12,9%	16,1%	19,4%	22,6%	25,8%	29,0%	32,3%	35,5%	38,7%	41,9%	45,2%	48,4%	51,6%	54,8%	58,1%	61,3%	64,5%
32	3,1%	6,3%	9,4%	12,5%	15,6%	18,8%	21,9%	25,0%	28,1%	31,3%	34,4%	37,5%	40,6%	43,8%	46,9%	50,0%	53,1%	56,3%	59,4%	62,5%
33	3,0%	6,1%	9,1%	12,1%	15,2%	18,2%	21,2%	24,2%	27,3%	30,3%	33,3%	36,4%	39,4%	42,4%	45,5%	48,5%	51,5%	54,5%	57,6%	60,6%
34	2,9%	5,9%	8,8%	11,8%	14,7%	17,6%	20,6%	23,5%	26,5%	29,4%	32,4%	35,3%	38,2%	41,2%	44,1%	47,1%	50,0%	52,9%	55,9%	58,8%

■ Llengües oficials

# GUIA PLC

## ESO1

Caràcter	Bloc	Matèria	Assignació horària	%	VALENCIÀ	CASTELLÀ	ANGLÉS
Obligatòries	Troncals gnals (5 matèries)	Biologia i Geologia	3	10,00%			
		Geografia i Història	3	10,00%			
		Llengua Cast i Lit	3	10,00%		10,00%	
		Matemàtiques	4	13,33%			
		1ª llengua Estrangera	4	13,33%			13,33%
	Específiques (3 matèries)	Ed. Física	2	6,67%			
		Música	2	6,67%			
		Tecnologia	2	6,67%			
	LCA (2 matèries)	Valencià: Llengua i Lit	3	10,00%	10,00%		
		Tutoria	1	3,33%			
Opcionals	Específiques (Triar-ne 1)	Religió/ Valors Ètics	1	3,33%			
	LCA d'opció (Triar-ne 1)	(...)	2	6,67%			
<b>TOTAL HORES/SESSIONS</b>			<b>30</b>	<b>100,00%</b>	<b>10,00%</b>	<b>10,00%</b>	<b>13,33%</b>
<b>PLC</b>	% Mínim a implementar			<b>15,00%</b>	<b>15,00%</b>	<b>1,67%</b>	
	Sessions mínimes a implementar			<b>4,50</b>	<b>4,50</b>	<b>0,50</b>	
	Sessions màximes a implementar			<b>15,00</b>	<b>15,00</b>	<b>3,50</b>	

<sup>(1)</sup> Almenys 1 hora setmanal es destinarà a la competència comunicativa oral en Primera Llengua Estrangera.

<sup>(2)</sup> Oferta obligada en els centres docents públics, sempre que hi haja disponibilitat horària de professorat amb destinació definitiva en el centre per a la seua impartició i aquesta no implique un increment de plantilla.

<sup>(3)</sup> Matèria específica cursada com a lliure configuració autonòmica.

## DECRET 51/2018. CURRÍCULUM ESO i BATXILLERAT

### 1r ESO

Caràcter	Bloc	Matèria	Assignació horària (sessions)
Obligatòries	Troncals generals 5 matèries	Biologia i Geologia	3
		Geografia i Història	3
		Llengua Castellana i Literatura	3
		Matemàtiques	4
		Primera Llengua Estrangera <sup>(1)</sup>	4
	Específiques 3 matèries	Educació Física	2
		Música	2
		Tecnologia	2
	Lliure configuració autonòmica 2 matèries	Valencià: Llengua i Literatura	3
		Tutoria	1
Opcionals	Específiques Triar-ne una	Religió / Valors Ètics	1
	Lliure configuració autonòmica d'opció Triar-ne una	Informàtica <sup>(2)</sup>	2
		Tallers de Reforç	2
		Tallers d'Aprofundiment	2
		Projecte Interdisciplinari	2
		Cultura Clàssica <sup>(2) (3)</sup>	2
		Educació Plàstica, Visual i Audiovisual <sup>(2) (3)</sup>	2
		Iniciació a l'Activitat Emprenedora i Empresarial <sup>(3)</sup>	2
		Segona Llengua Estrangera <sup>(2) (3)</sup>	2

<sup>(1)</sup> Almenys 1 hora setmanal es destinarà a la competència comunicativa oral en Primera Llengua Estrangera.

<sup>(2)</sup> Oferta obligada en els centres docents públics, sempre que hi haja disponibilitat horària de professorat amb destinació definitiva en el centre per a la seua impartició i aquesta no implique un increment de plantilla.

<sup>(3)</sup> Matèria específica cursada com a lliure configuració autonòmica.

## ESO2

Caràcter	Bloc	Matèria	Assignació horària	%	VALENCIÀ	CASTELLÀ	ANGLÉS
Obligatòries	Troncals gnals (5 matèries)	Física i Química	2	6,67%			
		Geografia i Història	3	10,00%			
		Llengua Cast i Lit	3	10,00%		10,00%	
		Matemàtiques	3	10,00%			
		1ª llengua Estrangera	4	13,33%			13,33%
	Específiques (4 matèries)	Ed. Física	2	6,67%			
		Música	2	6,67%			
		Tecnologia	2	6,67%			
		Ed Plàstica, Visual i Audiovisual	2	6,67%			
	LCA (2 matèries)	Valencià: Llengua i Lit	3	10,00%	10,00%		
Tutoria		1	3,33%				
Opcionals	Específiques d'opció (Triar-ne 1)	Religió/ Valors Ètics	1	3,33%			
	LCA d'opció (Triar-ne 1)	(...)	2	6,67%			

<b>TOTAL HORES/SESSIONS</b>	<b>30</b>	<b>100,00%</b>	<b>10,00%</b>	<b>10,00%</b>	<b>13,33%</b>
-----------------------------	-----------	----------------	---------------	---------------	---------------

<b>PLC</b>	% Mínim a implementar	<b>15,00%</b>	<b>15,00%</b>	<b>1,67%</b>
	Sessions mínimes a implementar	<b>4,50</b>	<b>4,50</b>	<b>0,50</b>
	Sessions màximes a implementar	<b>15,00</b>	<b>15,00</b>	<b>3,50</b>

### DECRET 51/2018. CURRÍCULUM ESO i BATXILLERAT

#### 2n ESO

Caràcter	Bloc	Matèria	Assignació horària (sessions)
Obligatòries	Troncals generals 5 matèries	Física i Química	2
		Geografia i Història	3
		Llengua Castellana i Literatura	3
		Matemàtiques	3
		Primera Llengua Estrangera <sup>(1)</sup>	4
	Específiques 4 matèries	Educació Física	2
		Música	2
		Tecnologia	2
		Educació Plàstica, Visual i Audiovisual	2
	Lliure configuració autonòmica 2 matèries	Valencià: Llengua i Literatura	3
Tutoria		1	
Opcionals	Específiques Triar-ne una	Religió / Valors Ètics	1
	Lliure configuració autonòmica d'opció Triar-ne una	Informàtica <sup>(2)</sup>	2
		Tallers de Reforç	2
		Tallers d'Aprofundiment	2
		Projecte Interdisciplinari	2
		Cultura Clàssica <sup>(2) (3)</sup>	2
		Iniciació a l'Activitat Emprenedora i Empresarial <sup>(3)</sup>	2
		Segona Llengua Estrangera <sup>(2) (3)</sup>	2

<sup>(1)</sup> Almenys 1 hora setmanal es destinarà a la competència comunicativa oral en Primera Llengua Estrangera.

<sup>(2)</sup> Oferta obligada en els centres docents públics, sempre que hi haja disponibilitat horària de professorat amb destinació definitiva en el centre per a la seua impartició i aquesta no implique un increment de plantilla.

<sup>(3)</sup> Específica cursada com a lliure configuració autonòmica.



## ESO3

Caràcter	Bloc	Matèria	Assignació horària	%	VALENCIÀ	CASTELLÀ	ANGLÉS	
Obligatòries	Troncals gnals (5 matèries)	Biologia i Geologia	2	6,25%				
		Física i Química	2	6,25%				
		Geografia i Història	3	9,38%				
		Llengua Cast i Lit	3	9,38%	9,38%			
		1ª llengua Estrangera	3	9,38%			9,38%	
	Específiques (3 matèries)	Ed. Física	2	6,25%				
		Música	2	6,25%				
		Ed Plàstica, Visual i Audiovisual	2	6,25%				
		LCA (2 matèries)	Valencià: Llengua i Lit	3	9,38%	9,38%		
			Tutoria	1	3,13%			
Opcionals	Troncals d'opció (Triar-ne 1)	Mates Ens. Academ./ Mates Ens. Aplicats	4	12,50%				
	Específiques (Triar-ne 1)	Religió/ Valors Ètics	1	3,13%				
	Específiques d'opció (Triar-ne 1)	(...)	2	6,25%				
	LCA d'opció (Triar-ne 1)	(...)	2	6,25%				

<b>TOTAL HORES/SESSIONS</b>	<b>32</b>	<b>100,00%</b>	<b>9,38%</b>	<b>9,38%</b>	<b>9,38%</b>
-----------------------------	-----------	----------------	--------------	--------------	--------------

<b>PLC</b>	% Mínim a implementar	<b>15,63%</b>	<b>15,63%</b>	<b>5,63%</b>
	Sessions mínimes a implementar	<b>5,00</b>	<b>5,00</b>	<b>1,80</b>
	Sessions màximes a implementar	<b>16,20</b>	<b>16,20</b>	<b>5,00</b>

### DECRET 51/2018. CURRÍCULUM ESO i BATXILLERAT

3r ESO

Caràcter	Bloc	Matèria	Assignació horària (sessions)
Obligatòries	Troncals generals 5 matèries	Biologia i Geologia	2
		Física i Química	2
		Geografia i Història	3
		Llengua Castellana i Literatura	3
		Primera Llengua Estrangera	3
	Específiques 3 matèries	Educació Física	2
		Música	2
		Educació Plàstica, Visual i Audiovisual	2
	Lliure configuració autonòmica 2 matèries	Valencià: Llengua i Literatura	3
		Tutoria	1
Opcionals	Troncals d'opció Triar-ne una	Matemàtiques Orientades als Ensenyaments Acadèmics / Matemàtiques Orientades als Ensenyaments Aplicats	4
		Religió / Valors Ètics	1
	Específiques d'opció Triar-ne una	Cultura Clàssica	2
		Tecnologia	2
		Iniciació a l'Activitat Emprenedora i Empresarial	2
		Segona Llengua Estrangera	2
		Tecnologia <sup>(1)(2)</sup>	2
	Lliure configuració autonòmica d'opció Triar-ne una	Informàtica <sup>(1)</sup>	2
		Tallers de Reforç	2
		Tallers d'Aprofundiment	2
		Projecte Interdisciplinari	2
		Cultura Clàssica <sup>(1)(2)</sup>	2
		Iniciació a l'Activitat Emprenedora i Empresarial <sup>(2)</sup>	2
		Competència Comunicativa Oral Primera Llengua Estrangera <sup>(1)(3)</sup>	2
		Segona Llengua Estrangera <sup>(1)(2)</sup>	2

<sup>(1)</sup> Oferta obligada en els centres docents públics, sempre que hi haja disponibilitat horària de professorat amb destinació definitiva en el centre per a la seua impartició i aquesta no implique un increment de plantilla.

<sup>(2)</sup> Matèria específica cursada com a lliure configuració autonòmica, sempre que no s'estiga cursant com a específica.

<sup>(3)</sup> El currículum de la Competència Comunicativa Oral en Primera Llengua Estrangera és el de la matèria Primera Llengua Estrangera en tots els aspectes que tinguen relació amb la competència oral.

**ESO4 ENSENYAMENTS ACADÈMICS Itinerari orientat al batxillerat de Ciències**

Caràcter	Bloc	Matèria	Assignació horària	%	VALENCIÀ	CASTELLÀ	ANGLÉS
Obligatòries	Troncals gnals (4 matèries)	Geografia i Història	3	9,38%			
		Llengua Cast i Lit	3	9,38%		9,38%	
		1ª llengua Estrangera	3	9,38%			9,38%
		Mates ens.acadèmics	4	12,50%			
	Troncals d'opció (2 matèries)	Biologia i geologia	3	9,38%			
		Física i Química	3	9,38%			
	Específica (1 matèria)	Ed. Física	2	6,25%			
LCA (2 matèries)	Valencià: Llengua i Lit	3	9,38%		9,38%		
	Tutoria	1	3,13%				
Opcionals	Específiques (Triar-ne 1)	Religió/ Valors Ètics	1	3,13%			
	<b>Triar-ne 2 en total</b>		<b>6</b>	<b>18,75%</b>			
	Específiques d'opció (...)	(...)					
	LCA (...)	(...)					
<b>TOTAL HORES/SESSIONS</b>			<b>32</b>	<b>100,00%</b>	<b>9,38%</b>	<b>9,38%</b>	<b>9,38%</b>
<b>PLC</b>				<b>% Mínim a implementar</b>	<b>15,63%</b>	<b>15,63%</b>	<b>5,63%</b>
				<b>Sessions mínimes a implementar</b>	<b>5,00</b>	<b>5,00</b>	<b>1,80</b>
				<b>Sessions màximes a implementar</b>	<b>16,20</b>	<b>16,20</b>	<b>5,00</b>

**DECRET 51/2018. CURRÍCULUM ESO i BATXILLERAT**

Segon cicle d'ESO  
4t ESO. Opció Ensenyaments Acadèmics  
Itinerari orientat al batxillerat de Ciències

Caràcter	Bloc	Matèria	Assignació horària (sessions)
Obligatòries	Troncals generals 4 matèries	Geografia i Història	3
		Llengua Castellana i Literatura	3
		Primera Llengua Estrangera	3
		Matemàtiques Orientades als Ensenyaments Acadèmics	4
	Troncals d'opció 2 matèries	Biologia i Geologia	3
		Física i Química	3
	Específica 1 matèria	Educació Física	2
	Lliure configuració autònoma 2 matèries	Valencià: Llengua i Literatura	3
		Tutoria	1

Opcionals	Específiques Triar-ne una	Religió / Valors Ètics	1	
	Triar-ne dues <sup>(1)</sup> Específiques d'opció <sup>(1)</sup>	Bloc A	Arts Escèniques i Dansa	3
		Cultura Científica	3	
		Cultura Clàssica	3	
		Educació Plàstica, Visual i Audiovisual	3	
		Filosofia <sup>(2)</sup>	3	
		Música	3	
		Segona Llengua Estrangera	3	
		Tecnologies de la Informació i la Comunicació	3	
		Matèries del bloc d'assignatures troncales no cursades anteriorment <sup>(3)</sup>	3	
		Bloc B	Competència Comunicativa Oral Primera Llengua Estrangera <sup>(2) (4)</sup>	3
	Lliure configuració autònoma d'opció	Tallers de Reforç	3	
		Tallers d'Aprofundiment	3	
		Projecte Interdisciplinari	3	

<sup>(1)</sup> Obligatòriament una de les matèries que cal triar ha de ser del Bloc A.

<sup>(2)</sup> Oferta obligada en els centres docents públics, sempre que hi haja disponibilitat horària de professorat amb destinació definitiva en el centre per a la seua impartició i aquesta no implique un increment de plantilla.

<sup>(3)</sup> Matèries del bloc d'assignatures troncales no cursades anteriorment que seran considerades específiques a tots els efectes. Aquestes matèries poden ser: Economia, Llatí, Tecnologia, Ciències Aplicades a l'Activitat Professional i Iniciació a l'Activitat Emprendedora i Empresarial.

<sup>(4)</sup> El currículum de la Competència Comunicativa oral en Primera Llengua Estrangera és el de la matèria Primera Llengua Estrangera en tots els aspectes que tinguen relació amb la competència oral.

**ESO4 ENSENYAMENTS ACADÈMICS Itinerari orientat al batxillerat d'Humanitats i Ciències Socials**

Caràcter	Bloc	Matèria	Assignació horària	%	VALENCIÀ	CASTELLÀ	ANGLÉS
Obligatòries	Troncals gnals (4 matèries)	Geografia i Història	3	9,38%			
		Llengua Cast i Lit	3	9,38%		9,38%	
		1ª llengua Estrangera	3	9,38%			9,38%
		Mates ens. acadèmics	4	12,50%			
	Troncals d'opció (2 matèries)	Economia	3	9,38%			
		Llatí	3	9,38%			
	Específica (1 matèria)	Ed. Física	2	6,25%			
	LCA (2 matèries)	Valencià: Llengua i Lit	3	9,38%	9,38%		
Tutoria		1	3,13%				
Opcionals	Específiques (Triar-ne 1)	Religió/ Valors Ètics	1	3,13%			
		<b>Triar-ne 2 en total</b>	6	18,75%			
	Específiques d'opció	(...)					
	LCA	(...)					

<b>TOTAL HORES/SESSIONS</b>	<b>32</b>	<b>100,00%</b>	<b>9,38%</b>	<b>9,38%</b>	<b>9,38%</b>
-----------------------------	-----------	----------------	--------------	--------------	--------------

<b>PLC</b>	% Mínim a implementar	<b>15,63%</b>	<b>15,63%</b>	<b>5,63%</b>
	Sessions mínimes a implementar	<b>5,00</b>	<b>5,00</b>	<b>1,80</b>
	Sessions màximes a implementar	<b>16,20</b>	<b>16,20</b>	<b>5,00</b>

**DECRET 51/2018. CURRÍCULUM ESO i BATXILLERAT**

4t ESO. Opció Ensenyaments Acadèmics  
Itinerari orientat al batxillerat d'Humanitats o Ciències Socials

Caràcter	Bloc	Matèria	Assignació horària (sessions)
Obligatòries	Troncals generals 4 matèries	Geografia i Història	3
		Llengua Castellana i Literatura	3
		Primera Llengua Estrangera	3
		Matemàtiques Orientades als Ensenyaments Acadèmics	4
	Troncals d'opció 2 matèries	Economia	3
		Llatí	3
	Específica 1 matèria	Educació Física	2
Lliure configuració autonòmica 2 matèries	Valencià: Llengua i Literatura	3	
	Tutoria	1	
Opcionals	Específiques Triar-ne una	Religió / Valors Ètics	1
		Triar-ne dues <sup>(1)</sup>	Bloc A Específiques d'opció (1)
	Arts Escèniques i Dansa	3	
	Cultura Científica	3	
	Cultura Clàssica	3	
	Educació Plàstica, Visual i Audiovisual	3	
	Filosofia <sup>(2)</sup>	3	
	Música	3	
	Segona Llengua Estrangera	3	
	Tecnologies de la Informació i la Comunicació	3	
	Matèries del bloc d'assignatures troncal no cursades anteriorment <sup>(3)</sup>	3	
	Bloc B Lliure configuració autonòmica d'opció	Competència Comunicativa Oral Primera Llengua Estrangera <sup>(2) (4)</sup>	3
		Tallers de Reforç	3
		Tallers d'Aprofundiment	3
		Projecte Interdisciplinari	3

<sup>(1)</sup> Obligatòriament una de les matèries que cal triar ha de ser del Bloc A.

<sup>(2)</sup> Oferta obligada en els centres docents públics, sempre que hi haja disponibilitat horària de professorat amb destinació definitiva en el centre per a la seua impartició i aquesta no implique un increment de plantilla.

<sup>(3)</sup> Matèries del bloc d'assignatures troncal no cursades anteriorment que seran considerades específiques a tots els efectes. Aquestes matèries poden ser: Biologia i Geologia, Física i Química, Tecnologia, Ciències Aplicades a l'Activitat Professional i Iniciació a l'Activitat Emprenedora i Empresarial.

<sup>(4)</sup> El currículum de la Competència Comunicativa oral en Primera Llengua Estrangera és el de la matèria Primera Llengua Estrangera en tots els aspectes que tinguen relació amb la competència oral.

**ESO4 ENSENYAMENTS APLICATS**

Caràcter	Bloc	Matèria	Assignació horària	%	VALENCIÀ	CASTELLÀ	ANGLÈS	
Obligatòries	Troncals gnals (4 matèries)	Geografia i Història	3	9,38%				
		Llengua Cast i Lit	3	9,38%		9,38%		
		1ª llengua Estrangera	3	9,38%			9,38%	
		Mates ens.aplicats	4	12,50%				
	Troncal d'opció (1 matèria)	Tecnologia	3	9,38%				
	Específica (1 matèria)	Ed. Física	2	6,25%				
LCA (2 matèries)	Valencià: Llengua i Lit	3	9,38%		9,38%			
	Tutoria	1	3,13%					
Opcionals	Troncal d'opció (triar-ne 1)	Ciències aplicades a l'act professional o Iniciació a l'act Emprenedora i Empresarial	3	9,38%				
	Específiques (Triar-ne 1)	Religió/ Valors Ètics	1	3,13%				
	<b>Triar-ne 2 en total</b>			6	18,75%			
	Específiques d'opció	(...)						
	LCA	(...)						

<b>TOTAL HORES/SESSIONS</b>	<b>32</b>	<b>100,00%</b>	<b>9,38%</b>	<b>9,38%</b>	<b>9,38%</b>
<b>PLC</b>	% Mínim a implementar		<b>15,63%</b>	<b>15,63%</b>	<b>5,63%</b>
	Sessions mínimes a implementar		<b>5,00</b>	<b>5,00</b>	<b>1,80</b>
	Sessions màximes a implementar		<b>16,20</b>	<b>16,20</b>	<b>5,00</b>

**DECRET 51/2018. CURRÍCULUM ESO i BATXILLERAT**

4t ESO. Opció ensenyaments aplicats

Caràcter	Bloc	Matèria	Assignació horària (sessions)
Obligatòries	Troncals generals 4 matèries	Geografia i Història	3
		Llengua Castellana i Literatura	3
		Primera Llengua Estrangera	3
		Matemàtiques Orientades als Ensenyaments Aplicats	4
	Troncal d'opció 1 matèria	Tecnologia	3
	Específica 1 matèria	Educació Física	2
Lliure configuració autonòmica 2 matèries	Valencià: Llengua i Literatura	3	
	Tutoria	1	
Opcionals	Troncals d'opció Triar-ne una	Ciències Aplicades a l'Activitat Professional / Iniciació a l'Activitat Emprenedora i Empresarial	3
	Específiques Triar-ne una	Religió / Valors Ètics	1
	Bloc A Específiques d'opció <sup>(1)</sup>	Arts Escèniques i Dansa	3
		Cultura Científica	3
		Cultura Clàssica	3
		Educació Plàstica, Visual i Audiovisual	3
		Filosofia <sup>(2)</sup>	3
		Música	3
		Segona Llengua Estrangera	3
		Tecnologies de la Informació i la Comunicació	3
		Matèries del bloc d'assignatures troncales no cursades anteriorment <sup>(3)</sup>	3
		Competència Comunicativa Oral Primera Llengua Estrangera <sup>(2)(4)</sup>	3
	Bloc B Lliure configuració autonòmica d'opció	Tallers de Reforç	3
		Tallers d'Aprofundiment	3
		Projecte Interdisciplinari	3

<sup>(1)</sup> Obligatòriament una de les matèries que cal triar ha de ser del Bloc A.

<sup>(2)</sup> Oferta obligada en els centres docents públics, sempre que hi haja disponibilitat horària de professorat amb destinació definitiva en el centre per a la seua impartició i aquesta no implique un increment de plantilla.

<sup>(3)</sup> Matèries del bloc d'assignatures troncales no cursades anteriorment que seran considerades específiques a tots els efectes. Aquestes matèries poden ser: Biologia i Geologia, Física i Química, Economia, Llatí, Ciències Aplicades a l'Activitat Professional i Iniciació a l'Activitat Emprenedora i Empresarial.

<sup>(4)</sup> El currículum de la Competència Comunicativa Oral en Primera Llengua Estrangera és el de la matèria Primera Llengua Estrangera en tots els aspectes que tinguen relació amb la competència oral.

**BAT1 MODALITAT D'ARTS**

Caràcter	Bloc	Matèria	Assignació horària	%	VALENCIÀ	CASTELLÀ	ANGLÉS
Obligatòries	Troncals gnals (3 matèries)	Filosofia	3	9,09%			
		Llengua Cast i Lit	3	9,09%		9,09%	
		1ª llengua Estrangera	3	9,09%			9,09%
	Troncals gnals de modalitat (1 matèria)	Fonaments de l'Ar1	4	12,12%			
	Troncal d'opció de modalitat (1 matèria)	Cultura Audiovisual 1	4	12,12%			
	Específica (1 matèria)	Educació física	2	6,06%			
LCA (2 matèries)	Valencià: Llengua i Lit	3	9,09%		9,09%		
	Tutoria	1	3,03%				
Opcionals	Troncals d'opció (Triar-ne 1)	Hª Mòn Contemporani./ Lit Universal	4	12,12%			
	Específiques d'opció (Triar-ne 2)	(...)	6	18,18%			

<b>TOTAL HORES/SESSIONS(*)</b>	<b>33</b>	<b>100,00%</b>	<b>9,09%</b>	<b>9,09%</b>	<b>9,09%</b>
--------------------------------	-----------	----------------	--------------	--------------	--------------

<b>PLC</b>	% Mínim a implementar	<b>15,91%</b>	<b>15,91%</b>	<b>5,91%</b>
	Sessions mínimes a implementar	<b>5,25</b>	<b>5,25</b>	<b>1,95</b>
	Sessions màximes a implementar	<b>16,80</b>	<b>16,80</b>	<b>5,25</b>

(\*) Els alumnes que trien com a específica d'opció una matèria del bloc d'assignatures troncal no cursades anteriorment, en farien 34 hores o sessions.

**DECRET 51/2018. CURRÍCULUM ESO i BATXILLERAT**

**1r. BATXILLERAT MODALITAT D'ARTS**

1r batxillerat. Modalitat d'Arts

Caràcter	Bloc	Matèria	Assignació horària (sessions)
Obligatòries	Troncals generals 3 matèries	Filosofia	3
		Llengua Castellana i Literatura I	3
		Primera Llengua Estrangera <sup>(1)</sup>	3
	Troncal general de modalitat 1 matèria	Fonaments de l'Art I	4
	Troncal d'opció de modalitat 1 matèria	Cultura Audiovisual I	4
	Específica 1 matèria	Educació Física	2
	Lliure configuració autonòmica 2 matèries	Valencià: Llengua i Literatura I	3
Tutoria		1	

Opcionals	Troncals d'opció de modalitat Triar-ne una	Història del Món Contemporani	4
		Literatura Universal	4
	Específiques d'opció Triar-ne dues	Anàlisi Musical I	3
		Anatomia Aplicada	3
		Cultura Científica	3
		Dibuix Artístic I	3
		Llenguatge i Pràctica Musical	3
		Religió	3
		Segona Llengua Estrangera <sup>(2)</sup>	3
		Tecnologia Industrial I	3
		Tecnologies de la Informació i la Comunicació <sup>(2)</sup>	3
		Volum	3
		Matèries del bloc d'assignatures troncal no cursades anteriorment <sup>(3)</sup>	4

<sup>(1)</sup> Almenys 1 hora setmanal es destinarà a la competència comunicativa oral en Primera Llengua Estrangera.

<sup>(2)</sup> Oferta obligada en els centres docents públics, sempre que hi haja disponibilitat horària de professorat amb destinació definitiva en el centre per a la seua impartició i aquesta no implique un increment de plantilla.

<sup>(3)</sup> Matèries del bloc d'assignatures troncal no cursades anteriorment que seran considerades específiques a tots els efectes. Aquestes matèries poden ser: Matemàtiques I, Física i Química, Dibuix Tècnic I, Biologia i Geologia, Llatí I, Grec I, Economia, Matemàtiques Aplicades a les Ciències Socials I, Història del Món Contemporani i Literatura Universal.

**BAT1 ITINERARI CIÈNCIES SOCIALS**

Caràcter	Bloc	Matèria	Assignació horària	%	VALENCIÀ	CASTELLÀ	ANGLÉS
Obligatòries	Troncals gnals (3 matèries)	Filosofia	3	9,09%			
		Llengua Cast i Lit I	3	9,09%		9,09%	
		1ª llengua Estrangera	3	9,09%			9,09%
	Troncals gnals de modalitat (1 matèria)	Mates Aplicades a les CCSS 1	4	12,12%			
	Troncal d'opció de modalitat (1 matèria)	Economia	4	12,12%			
	Específica (1 matèria)	Educació física	2	6,06%			
LCA (2 matèries)	Valencià: Llengua i Lit	3	9,09%		9,09%		
	Tutoria	1	3,03%				
Opcionals	Troncals d'opció de modalitat (Triar-ne 1)	Hª Món Contemporani./ Lit Universal	4	12,12%			
	Específiques d'opció (Triar-ne 2)	(...)	6	18,18%			

<b>TOTAL HORES/SESSIONS(*)</b>	<b>33</b>	<b>100,00%</b>	<b>9,09%</b>	<b>9,09%</b>	<b>9,09%</b>
--------------------------------	-----------	----------------	--------------	--------------	--------------

<b>PLC</b>	% Mínim a implementar	<b>15,91%</b>	<b>15,91%</b>	<b>5,91%</b>
	Sessions mínimes a implementar	<b>5,25</b>	<b>5,25</b>	<b>1,95</b>
	Sessions màximes a implementar	<b>16,80</b>	<b>16,80</b>	<b>5,25</b>

(\*) Els alumnes que trien com a específica d'opció una matèria del bloc d'assignatures troncal no cursades anteriorment, en farien 34 hores o sessions.

**DECRET 51/2018. CURRÍCULUM ESO i BATXILLERAT**

**1r. BATXILLERAT ITINERARI DE CIÈNCIES SOCIALS**

1r batxillerat. Modalitat d'Humanitats i Ciències Socials.  
Itinerari de Ciències Socials

Caràcter	Bloc	Matèria	Assignació horària (sessions)
Obligatòries	Troncals generals 3 matèries	Filosofia	3
		Llengua Castellana i Literatura I	3
		Primera Llengua Estrangera I <sup>(1)</sup>	3
	Troncal general de modalitat 1 matèria	Matemàtiques Aplicades a les CCSS I	4
	Troncal d'opció de modalitat 1 matèria	Economia	4
	Específica 1 matèria	Educació Física	2
Lliure configuració autonòmica 2 matèries	Valencià: Llengua i Literatura I	3	
	Tutoria	1	
Opcionals	Troncals d'opció de modalitat Triar-ne una	Història del Món Contemporani	4
		Literatura Universal	4
	Específiques d'opció Triar-ne dues	Anàlisi Musical I	3
		Anatomia Aplicada	3
		Cultura Científica	3
		Dibuix Artístic I	3
		Llenguatge i Pràctica Musical	3
		Religió	3
		Segona Llengua Estrangera I <sup>(2)</sup>	3
		Tecnologia Industrial I	3
		Tecnologies de la Informació i la Comunicació I <sup>(2)</sup>	3
		Volum	3
		Matèries del bloc d'assignatures troncal no cursades anteriorment <sup>(3)</sup>	4

<sup>(1)</sup>Almenys 1 hora setmanal es destinarà a la competència comunicativa oral en Primera Llengua Estrangera.

<sup>(2)</sup>Oferta obligada en els centres docents públics, sempre que hi haja disponibilitat horària de professorat amb destinació definitiva en el centre per a la seua impartició i aquesta no implique un increment de plantilla.

<sup>(3)</sup>Matèries del bloc d'assignatures troncal no cursades anteriorment que seran considerades específiques a tots els efectes. Aquestes matèries poden ser: Matemàtiques I, Física i Química, Dibuix Tècnic I, Biologia i Geologia, Llatí I, Grec I, Història del Món Contemporani, Literatura Universal, Fonaments de l'Art I i Cultura Audiovisual I.

**BAT1 ITINERARI D'HUMANITATS**

Caràcter	Bloc	Matèria	Assignació horària	%	VALENCIÀ	CASTELLÀ	ANGLÉS
Obligatòries	Troncals gnals (3 matèries)	Filosofia	3	9,09%			
		Llengua Cast i Lit I	3	9,09%		9,09%	
		1ª llengua Estrangera	3	9,09%			9,09%
	Troncals gnals de modalitat (1 matèria)	Llatí 1	4	12,12%			
	Troncal d'opció de modalitat (1 matèria)	Grec 1	4	12,12%			
	Específica (1 matèria)	Educació física	2	6,06%			
LCA (2 matèries)	Valencià: Llengua i Lit	3	9,09%		9,09%		
	Tutoria	1	3,03%				
Opcionals	Troncals d'opció de modalitat (Triar-ne 1)	Hª Món Contemporani./ Lit Universal	4	12,12%			
	Específiques d'opció (Triar-ne 2)	(...)	6	18,18%			

<b>TOTAL HORES/SESSIONS(*)</b>	<b>33</b>	<b>100,00%</b>	<b>9,09%</b>	<b>9,09%</b>	<b>9,09%</b>
--------------------------------	-----------	----------------	--------------	--------------	--------------

<b>PLC</b>	% Mínim a implementar	<b>15,91%</b>	<b>15,91%</b>	<b>5,91%</b>
	Sessions mínimes a implementar	<b>5,25</b>	<b>5,25</b>	<b>1,95</b>
	Sessions màximes a implementar	<b>16,80</b>	<b>16,80</b>	<b>5,25</b>

(\*) Els alumnes que trien com a específica d'opció una matèria del bloc d'assignatures troncsals no cursades anteriorment, en farien 34 hores o sessions.

**DECRET 51/2018. CURRÍCULUM ESO i BATXILLERAT**

**1r. BATXILLERAT ITINERARI D'HUMANITATS**

1r batxillerat. Modalitat d'Humanitats i Ciències Socials  
Itinerari d'Humanitats

Caràcter	Bloc	Matèria	Assignació horària (sessions)
Obligatòries	Troncals generals 3 matèries	Filosofia	3
		Llengua Castellana i Literatura I	3
		Primera Llengua Estrangera I <sup>(1)</sup>	3
	Troncal general de modalitat 1 matèria	Llatí I	4
	Troncal d'opció de modalitat 1 matèria	Grec I	4
	Específica 1 matèria	Educació Física	2
	Lliure configuració autonòmica 2 matèries	Valencià: Llengua i Literatura I	3
Tutoria		1	
Opcionals	Troncals d'opció de modalitat Triar-ne una	Història del Món Contemporani	4
		Literatura Universal	4
	Específiques d'opció Triar-ne dues	Anàlisi Musical I	3
		Anatomia Aplicada	3
		Cultura Científica	3
		Dibuix Artístic I	3
		Llenguatge i Pràctica Musical	3
		Religió	3
		Segona Llengua Estrangera I <sup>(2)</sup>	3
		Tecnologia Industrial I	3
		Tecnologies de la Informació i la Comunicació I <sup>(2)</sup>	3
		Volum	3
		Matèries del bloc d'assignatures troncsals no cursades anteriorment <sup>(3)</sup>	4

<sup>(1)</sup> Almenys 1 hora setmanal es destinarà a la competència comunicativa oral en Primera Llengua Estrangera.

<sup>(2)</sup> Opció obligada en els centres docents públics, sempre que hi haja disponibilitat horària de professorat amb destinació definitiva en el centre per a la seua impartició i aquesta no implique un increment de plantilla.

<sup>(3)</sup> Matèries del bloc d'assignatures troncsals no cursades anteriorment que seran considerades específiques a tots els efectes. Aquestes matèries poden ser: Matemàtiques I, Física i Química, Dibuix Tècnic I, Biologia i Geologia, Matemàtiques Aplicades a les Ciències Socials I, Economia, Història del Món Contemporani, Literatura Universal, Fonaments de l'Art I i Cultura Audiovisual I.

**BAT2 MODALITAT D'ARTS**

Caràcter	Bloc	Matèria	Assignació horària	%	VALENCIÀ	CASTELLÀ	ANGLÈS
Obligatòries	Troncals gnals (3 matèries)	H <sup>a</sup> d'Espanya	3	9,09%			
		Llengua Cast i Lit II	3	9,09%		9,09%	
		1 <sup>a</sup> llengua Estrangera II	3	9,09%			9,09%
	Troncals gnals de modalitat (1 matèria)	Fonaments de l'Art II	4	12,12%			
		LCA (2 matèries)	Valencià: Llengua i Lit II	3	9,09%	9,09%	
Tutoria	1		3,03%				
Opcionals	Troncals d'opció de modalitat (Triar-ne 2)	(...)	8	24,24%			
	Específiques d'opció (Triar-ne 2)	(...)	8	24,24%			
	LCA (Voluntària)	Ed. Fisicoesportiva	2				

<b>TOTAL HORES/SESSIONS(*)</b>	<b>33</b>	<b>100,00%</b>	<b>9,09%</b>	<b>9,09%</b>	<b>9,09%</b>
--------------------------------	-----------	----------------	--------------	--------------	--------------

<b>PLC</b>	% Mínim a implementar	<b>15,91%</b>	<b>15,91%</b>	<b>5,91%</b>
	Sessions mínimes a implementar	<b>5,25</b>	<b>5,25</b>	<b>1,95</b>
	Sessions màximes a implementar	<b>16,80</b>	<b>16,80</b>	<b>5,25</b>

(\*) Els alumnes que trien com a específica d'opció la "història de la filosofia" en farien 32 hores o sessions.

Els alumnes que trien l'Ed. Fisioesportiva i Salut en farien 34 o 35 sessions

**DECRET 51/2018. CURRÍCULUM ESO i BATXILLERAT**

**2n BATXILLERAT MODALITAT D'ARTS**

2n batxillerat. Modalitat d'Arts

Caràcter	Bloc	Matèria	Assignació horària (sessions)
Obligatòries	Troncals generals 3 matèries	Història d'Espanya	3
		Llengua Castellana i Literatura II	3
		Primera Llengua Estrangera II	3
	Troncal general de modalitat 1 matèria	Fonaments de l'Art II	4
	Lliure configuració autonòmica 2 matèries	Valencià: Llengua i Literatura II	3
Tutoria		1	
Opcionals	Troncals d'opció de modalitat Triar-ne dues	Cultura Audiovisual II	4
		Arts Escèniques	4
		Disseny	4
	Específica d'opció Triar-ne dues	Anàlisi Musical II	4
		Ciències de la Terra i del Medi Ambient	4
		Dibuix Artístic II	4
		Fonaments d'Administració i Gestió	4
		Història de la Música i de la Dansa	4
		Història de la Filosofia	3
		Imatge i So	4
		Psicologia	4
		Segona Llengua Estrangera II <sup>(1)</sup>	4
		Tècniques d'Expressió Gràficoplàstica	4
		Tecnologia Industrial II	4
		Tecnologies de la Informació i la Comunicació II <sup>(1)</sup>	4
		Matèries del bloc d'assignatures troncal no cursades anteriorment <sup>(2)</sup>	4
Lliure configuració autonòmica (voluntària)	Educació Fisicoesportiva i Salut <sup>(3)</sup>	2	

<sup>(1)</sup> Oferta obligada en els centres docents públics, sempre que hi haja disponibilitat horària de professorat amb destinació definitiva en el centre per a la seua impartició i aquesta no implique un increment de plantilla.

<sup>(2)</sup> Matèries del bloc d'assignatures troncal no cursades anteriorment que seran considerades específiques a tots els efectes. Aquestes matèries poden ser: Matemàtiques II, Física, Química, Dibuix Tècnic II, Biologia, Geologia, Llatí II, Matemàtiques Aplicades a les Ciències Socials, Grec II, Economia de l'Empresa, Geografia, Història de l'Art, Cultura Audiovisual II, Arts Escèniques i Disseny.

<sup>(3)</sup> La matèria Educació Fisicoesportiva i Salut és de lliure configuració autonòmica i té caràcter voluntari. L'alumnat que es matricule cursarà addicionalment aquesta matèria.



**BAT2 ITINERARI CIÈNCIES SOCIALS**

Caràcter	Bloc	Matèria	Assignació horària	%	VALENCIÀ	CASTELLÀ	ANGLÉS
Obligatòries	Troncals gnals (3 matèries)	Hª d'Espanya	3	9,38%			
		Llengua Cast i Lit II	3	9,38%		9,38%	
		1ª llengua Estrangera II	3	9,38%			9,38%
	Troncals gnals de modalitat (1 matèria)	mates adaptades a les CCSS II	4	12,50%			
	Específica (1 matèria)	Hª de la Filosofia	3	9,38%			
	LCA (2 matèries)	Valencià: Llengua i Lit II	3	9,38%		9,38%	
Tutoria		1	3,13%				
Opcionals	Troncals d'opció de modalitat (Triar-ne 2)	(...)	8	25,00%			
	Específiques d'opció (Triar-ne 1)	(...)	4	12,50%			
	LCA (Voluntària)	Ed. Fisicoesportiva	2				

<b>TOTAL HORES/SESSIONS(*)</b>	<b>32</b>	<b>100,00%</b>	<b>9,38%</b>	<b>9,38%</b>	<b>9,38%</b>
--------------------------------	-----------	----------------	--------------	--------------	--------------

<b>PLC</b>	% Mínim a implementar	<b>15,63%</b>	<b>15,63%</b>	<b>5,63%</b>
	Sessions mínimes a implementar	<b>5,00</b>	<b>5,00</b>	<b>1,80</b>
	Sessions màximes a implementar	<b>16,20</b>	<b>16,20</b>	<b>5,00</b>

(\*) Els alumnes que trien l'Ed. Fisioesportiva i Salut farien 34 sessions

**DECRET 51/2018. CURRÍCULUM ESO i BATXILLERAT**

**2n BATXILLERAT ITINERARI CIÈNCIES SOCIALS**

2n batxillerat. Modalitat d'Humanitats i Ciències Socials  
Itinerari de Ciències Socials

Caràcter	Bloc	Matèria	Assignació horària (sessions)
Obligatòries	Troncals generals 3 matèries	Història d'Espanya	3
		Llengua Castellana i Literatura II	3
		Primera Llengua Estrangera II	3
	Troncal general de modalitat 1 matèria	Matemàtiques Aplicades a les Ciències Socials II	4
	Específica 1 matèria	Història de la Filosofia	3
	Lliure configuració autonòmica 2 matèries	Valencià: Llengua i Literatura II	3
Tutoria		1	
Opcionals	Troncals d'opció de modalitat Triar-ne dues	Grec II	4
		Economia de l'Empresa	4
		Geografia	4
		Història de l'Art	4
		Anàlisi Musical II	4
	Específica d'opció Triar-ne una	Ciències de la Terra i del Medi Ambient	4
		Dibuix Artístic II	4
		Fonaments d'Administració i Gestió	4
		Història de la Música i de la Dansa	4
		Imatge i So	4
		Psicologia	4
		Segona Llengua Estrangera II <sup>(1)</sup>	4
		Tècniques d'Expressió Gràficoplàstica	4
		Tecnologia Industrial II	4
	Tecnologies de la Informació i la Comunicació II <sup>(1)</sup>	4	
Lliure configuració autonòmica (voluntària)	Matèries del bloc d'assignatures troncales no cursades anteriorment <sup>(2)</sup>	4	
	Educació Fisicoesportiva i Salut <sup>(3)</sup>	2	

<sup>(1)</sup> Oferta obligada en els centres docents públics, sempre que hi haja disponibilitat horària de professorat amb destinació definitiva en el centre per a la seua impartició i aquesta no implique un increment de plantilla.

<sup>(2)</sup> Matèries del bloc d'assignatures troncales no cursades anteriorment que seran considerades específiques a tots els efectes. Aquestes matèries poden ser: Matemàtiques II, Física, Química, Dibuix Tècnic II, Biologia, Geologia, Llatí II, Grec II, Economia de l'Empresa, Geografia, Història de l'Art, Fonaments de l'Art II, Cultura Audiovisual II, Arts Escèniques i Disseny.

<sup>(3)</sup> La matèria Educació Fisicoesportiva i Salut és de lliure configuració autonòmica i té caràcter voluntari. L'alumnat que es matricule cursarà addicionalment aquesta matèria.

**BAT2 ITINERARI D'HUMANITATS**

Caràcter	Bloc	Matèria	Assignació horària	%	VALENCIÀ	CASTELLÀ	ANGLÈS
Obligatòries	Troncals gnals (3 matèries)	Hª d'Espanya	3	9,38%			
		Llengua Cast i Lit II	3	9,38%		9,38%	
		1ª llengua Estrangera II	3	9,38%			9,38%
	Troncal gnal de modalitat (1 matèria)	Matemàtiques II	4	12,50%			
	Específica (1 matèria)	Hª de la Filosofia	3	9,38%			
	LCA (2 matèries)	Valencià: Llengua i Lit II	3	9,38%		9,38%	
Tutoria		1	3,13%				
Opcionals	Troncals d'opció de modalitat (Triar-ne 2)	(...)	8	25,00%			
	Específiques d'opció (Triar-ne 1)	(...)	4	12,50%			
	LCA (Voluntària)	Ed. Fisicoesportiva	2				

<b>TOTAL HORES/SESSIONS(*)</b>	<b>32</b>	<b>100,00%</b>	<b>9,38%</b>	<b>9,38%</b>	<b>9,38%</b>
--------------------------------	-----------	----------------	--------------	--------------	--------------

<b>PLC</b>	% Mínim a implementar	<b>15,63%</b>	<b>15,63%</b>	<b>5,63%</b>
	Sessions mínimes a implementar	<b>5,00</b>	<b>5,00</b>	<b>1,80</b>
	Sessions màximes a implementar	<b>16,20</b>	<b>16,20</b>	<b>5,00</b>

(\*) Els alumnes que trien l'Ed. Fisicoesportiva i Salut farien 34 sessions

**DECRET 51/2018. CURRÍCULUM ESO i BATXILLERAT**

**2n BATXILLERAT ITINERARI D'HUMANITATS**

2n batxillerat. Modalitat d'Humanitats i Ciències Socials  
Itinerari d'Humanitats

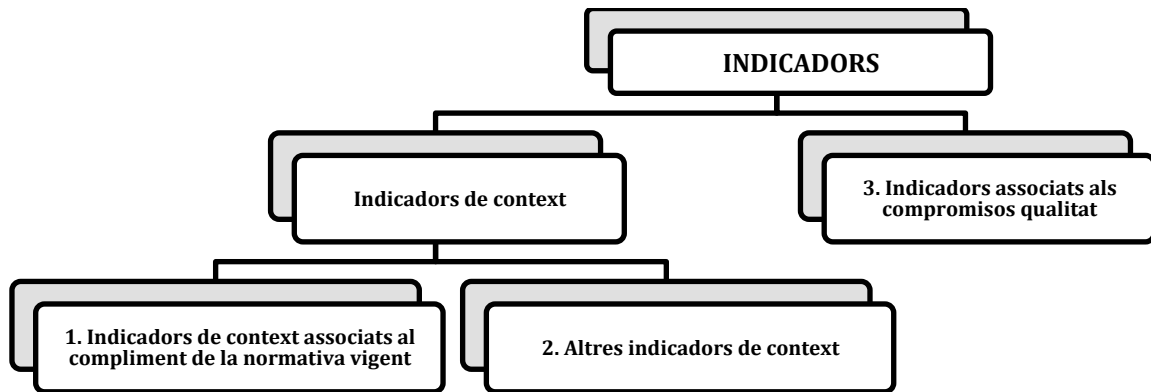
Caràcter	Bloc	Matèria	Assignació horària (sessions)
Obligatòries	Troncals generals 3 matèries	Història d'Espanya	3
		Llengua Castellana i Literatura II	3
		Primera Llengua Estrangera II	3
	Troncal general de modalitat 1 matèria	Llatí II	4
	Específica 1 matèria	Història de la Filosofia	3
	Lliure configuració autonòmica 2 matèries	Valencià: Llengua i Literatura II	3
Tutoria		1	
Opcionals	Troncals d'opció de modalitat Triar-ne dues	Grec II	4
		Economia de l'Empresa	4
		Geografia	4
		Història de l'Art	4
		Anàlisi Musical II	4
	Específica d'opció Triar-ne una	Ciències de la Terra i del Medi Ambient	4
		Dibuix Artístic II	4
		Fonaments d'Administració i Gestió	4
		Història de la Música i de la Dansa	4
		Imatge i So	4
		Psicologia	4
		Segona Llengua Estrangera II <sup>(1)</sup>	4
		Tècniques d'Expressió Gràficoplàstica	4
		Tecnologia Industrial II	4
		Tecnologies de la Informació i la Comunicació II <sup>(1)</sup>	4
		Matèries del bloc d'assignatures troncal no cursades anteriorment <sup>(2)</sup>	4
Lliure configuració autonòmica (voluntària)	Educació Fisicoesportiva i Salut <sup>(3)</sup>	2	

<sup>(1)</sup> Oferta obligada en els centres docents públics, sempre que hi haja disponibilitat horària de professorat amb destinació definitiva en el centre per a la seua impartició i aquesta no implique un increment de plantilla.

<sup>(2)</sup> Matèries del bloc d'assignatures troncal no cursades anteriorment que seran considerades específiques a tots els efectes. Aquestes matèries poden ser: Matemàtiques II, Física, Química, Dibuix Tècnic II, Biologia, Geologia, Matemàtiques Aplicades a les Ciències Socials II, Grec II, Economia de l'Empresa, Geografia, Història de l'Art, Fonaments de l'Art II, Cultura Audiovisual II, Arts Escèniques i Disseny.

<sup>(3)</sup> La matèria Educació Fisicoesportiva i Salut és de lliure configuració autonòmica i té caràcter voluntari. L'alumnat que es matricule cursarà addicionalment aquesta matèria.

## ANNEX 1.6\_MAPA INDICADORS



1. INDICADORS DE CONTEXT ASSOCIATS AL COMPLIMENT DE LA NORMATIVA
2. ALTRES INDICADORS DE CONTEXT
3. INDICADORS ASSOCIATS ALS COMPROMISOS DE QUALITAT

La fórmula emprada per a valorar els indicadors associats al compliment de la normativa és SÍ-NO

La fórmula emprada per a valorar la resta d'indicadors és a través d'una escala d'1 a 4

# GUIA PLC

## 1. INDICADORS DE CONTEXT ASSOCIATS AL COMPLIMENT DE LA NORMATIVA

CODI	1.1 PROCEDIMENT D'ELABORACIÓ i APROVACIÓ	SÍ	NO
1	La proposta de PLC s'ha elaborat per un període de 4 cursos escolars. (Llei 4/2018, Art 16.1)		
2	L'elaboració del projecte lingüístic de centre és el resultat d'un procés participatiu basat en criteris pedagògics. (Llei 4/2018, Art 16.2)		
3	El PLC i ulteriors modificacions proposades pels centres educatius, està degudament autoritzat per la conselleria competent en matèria d'educació abans de l'inici del procediment d'admissió d'alumnat (Llei 4/2018, Art 19.3)		

CODI	1.2 ANÀLISI DEL CONTEXT	SÍ	NO
9	La proposta de Programa d'educació plurilingüe i intercultural s'ha elaborat d'acord amb les necessitats del context socioeducatiu i demolingüístic del centre i amb l'objectiu de garantir l'assoliment de les competències plurilingües i interculturals fixades en aquesta llei" (Llei 4/2018, Art 6.2)		
10	La proposta de projecte lingüístic de centre ... s'ha elaborat tenint en compte les exigències, les expectatives, les possibilitats i les limitacions del context socioeducatiu i demolingüístic del centre i de l'entorn on el centre s'ubica. (Llei 4/2018, Art 13.3)		
11	S'ha realitzat una anàlisi i reflexió sobre les barreres que generen desigualtats, la planificació de les actuacions de millora, l'aplicació dels canvis de manera eficaç i l'avaluació del seu impacte, des de la perspectiva que el camí cap a la inclusió és un procés de millora continu..." (DECRET 104/2018, Art 3.4)		
12	S'ha realitzat la detecció de les circumstàncies de vulnerabilitat de l'alumnat i de les barreres a la inclusió existents en els diferents contextos de desenvolupament..." (ORDRE 20/2019, Art 4.2)		

CODI	1.3 OBJECTIUS DEL PLC	SÍ	NO
19	L'aplicació del PLC garanteix la consecució dels objectius i els nivells bàsics de referència que figuren en els articles 4 i 5 de la Llei 4/2018, a més d'aquells objectius propis que el centre determine a partir del context i de la seua proposta pedagògica. (LLEI 4/2018, Art. 14)		
20	El PLC constitueix un instrument per a la transparència, l'eficàcia i el treball conjunt dels centres, les famílies i l'administració educativa. (Llei 4/2018, Art. 14)		
21	L'aplicació de la proposta de PLC garanteix el domini oral i escrit de les dues llengües oficials, el domini funcional d'una o més llengües estrangeres i el contacte enriquidor amb llengües i cultures no curriculars però pròpies d'una part de l'alumnat. (Llei 4/2018, Art 4.1.a)		
22	L'aplicació de la proposta de PLC promou la igualtat d'oportunitats de l'alumnat (Llei 4/2018, Art 4.2)		
23	L'aplicació de la proposta de PLC promou la normalització de l'ús social i institucional del valencià (Llei 4/2018, Art 4.3)		
24	L'aplicació de la proposta de PLC promou el dret a una educació plurilingüe i intercultural a l'alumnat amb necessitats educatives especials (Llei 4/2018, Art 3.4)		
25	En acabar els ensenyaments obligatoris, l'aplicació de la proposta de PLC garanteix, com a mínim, el nivell de valencià i castellà equivalent al B1 i l'equivalent a l'A1 de la primera llengua estrangera. (Llei 4/2018, Art 5.a)		
26	En acabar els ensenyaments postobligatoris no universitaris, l'aplicació de la proposta de PLC garanteix, com a mínim, el nivell de valencià i castellà equivalent al B2 i l'equivalent a l'A2 de la primera llengua estrangera. (Llei 4/2018, Art 5.b)		
27	El programa plurilingüe experimental innovador, si és el cas, compleix o supera els objectius establits en aquesta llei. (Llei 4/2018, Art 8)		

CODI	1.4.1 LES LLENGÜES EN EL SISTEMA EDUCATIU VALENCIÀ	SÍ	NO
36	Presència com a llengües curriculars el valencià, el castellà, l'anglès i altres llengües estrangeres. (Llei 4/2018, Art 3.1)		
37	Es promou un ús normal del valencià" (Llei 4/2018, Art 3.2)		
38	S'ha considerat com objecte d'estudi i promoció: el romaní, la llengua de signes i el Braille. (Llei 4/2018, Art 3.3)		
39	Les llengües de les minories lingüístiques del centre són considerades i es generen espais d'intercanvi intercultural (Llei 4/2018, Art 3.4)		
40	Es garanteix el dret a una educació plurilingüe i intercultural a l'alumnat amb necessitats educatives especials (Llei 4/2018, Art 3.4)		
41	A l'ESO "s'ha incorporat, com a segona llengua estrangera optativa d'oferta obligatòria, preferentment, una llengua romànica. (Llei 4/2018, Art 7.3.b)		

CODI	1.4.2 ORDRE D'INCORPORACIÓ DE LES LLENGÜES	SÍ	NO
49	En l'ESO i Batxillerat, s'hi incorpora, com a segona llengua estrangera optativa d'oferta obligatòria, preferentment, una llengua romànica. (Llei 4/2018, Art 7.3.b)		

CODI	1.4.3 PROPORCIÓ ÚS VEHICULAR	SÍ	NO
54	El temps mínim destinat als continguts curriculars en cadascuna de les llengües oficials, en el conjunt de l'escolaritat obligatòria, és del 25 % de les hores efectivament lectives (Llei 4/2018, Art 6.3.a)		
55	El temps destinat als continguts curriculars en llengua estrangera, en el conjunt de l'escolaritat obligatòria, oscil·la entre el 15 % i el 25 % de les hores lectives (Llei 4/2018, Art 6.3.b)		
56	En ESO i Batxillerat, el temps destinat als continguts curriculars en llengua estrangera, en batxillerat, oscil·la entre el 10 % i el 25 % de l'horari curricular. (Llei 4/2018, Art 7.3.d)		
57	El projecte lingüístic de centre aplica la mateixa distribució del temps curricular en cadascuna de les llengües vehiculars a tot l'alumnat del mateix curs. (Llei 4/2018, Art 13.4)		
58	El PLC garanteix la consecució dels objectius i els nivells bàsics de referència que figuren en els articles 4 i 5 d'aquesta llei, a més d'aquells objectius propis que el centre determine a partir del context i de la seua proposta pedagògica (Llei 4/2018, Art 14.a)		

# GUIA PLC

CODI	1.4.4 ENFOCAMENT METODOLÒGIC	SÍ	NO
	S'ha pres com a referència metodològica l'aprenentatge integrat de llengües i continguts. (Llei 4/2018; Art 21)		
	El projecte educatiu ... promou metodologies que posen en valor els aprenentatges significatius, la col·laboració, la cooperació i la utilització dels recursos de l'entorn. (DECRET 252/2019, Art 70.3)		
CODI	1.4.5 INTRODUCCIÓ DEL TRACTAMENT SISTEMÀTIC DE LA LECTOESCRITURA	SÍ	NO
75	Pla de foment de la lectura actualitzat (ORDE 44/2011)		
CODI	1.4.6 LES ACTIVITATS COMPLEMENTÀRIES I EXTRAESCOLARS	SÍ	NO
82	En l'horari general del centre consta l'horari disponible per a les activitats extraescolars. (DECRET 252/2019, Art 84.1.c)		
CODI	1.4.7 MESURES DE SUPORT A L'ENSENYAMENT I L'ÚS VEHICULAR DE LES LLENGÜES	SÍ	NO
88	(Veure punts 1.4.6; 3.2; 4.1)		
CODI	1.4.8 SUPORT A L'ALUMNAT, ESPECIALMENT EL MÉS VULNERABLE	SÍ	NO
93	El suport personal se facilita, preferentment, junt amb el grup classe de referència (Art 40.2 Ordre 20/2019)		
94	Mesures de resposta educativa establertes (Art. 14 del Decret 104/2018)		
CODI	1.4.9 PRESENCIA LLENGÜES I CULTURES NO CURRICULARS	SÍ	NO
98	Presència en l'itinerari educatiu de llengües no curriculars existents en el centre educatiu (Art 1; Llei 4/2018)		
99	Presència de mesures que permeten el contacte enriquidor amb llengües i cultures no curriculars però pròpies d'una part de l'alumnat. Art 4.1.a; Llei 4/2018)		
CODI	1.4.10 MESURES ORGANITZATIVES/ a) Agrupament de l'alumnat	SÍ	NO
104	Les actuacions i els programes desenvolupats <i>incorporen</i> els principis inclusius... en els agrupaments de l'alumnat (Decret 104/2018; Art 4.2.a)		
CODI	1.4.10 MESURES ORGANITZATIVES/ b) Transició entre nivells i etapes	SÍ	NO
108	La proposta del PLC d'educació secundària obligatòria s'adapta als projectes lingüístics de centre dels centres adscrits d'educació infantil i primària –amb coherència i progressivitat dels itineraris-- (Llei 4/2018, Art 16.6)		
109	Concreció del Pla d'Ensenyament i Ús Vehicular de les Llengües d'acord amb el que s'estableix en l'Article 15.1 de la Llei 4/2018		
CODI	1.5 EL PLA DE NORMALITZACIÓ LINGÜÍSTICA (PNL)	SÍ	NO
115	El PNL inclou actuacions d'àmbit administratiu, d'àmbit de gestió i planificació pedagògica i d'àmbit social i d'intervenció amb l'entorn (Llei 4/2018, Art 15.2)		
CODI	1.6 L'AVALUACIÓ	SÍ	NO
126	Almenys cada quatre cursos escolars el centre educatiu fa una avaluació dels resultats i del procés d'aplicació del projecte lingüístic de centre (Llei 4/2018; Art 18)		
127	D'acord amb els resultats de l'avaluació..., el centre educatiu proposa les modificacions necessàries en el projecte lingüístic de centre per tal de garantir que l'alumnat assolisca els objectius d'educació plurilingüe i intercultural i els nivells bàsics de referència determinats en aquesta llei. (Llei 4/2018; Art 19)		
128	Les millores i les innovacions derivades de l'avaluació de l'aplicació del projecte lingüístic de centre consten en el pla d'actuació per a la millora (PAM). (Llei 4/2018; Art 17.2)		
129	El centre educatiu ha constituït un equip d'avaluació en el qual estan representats, a més de l'equip directiu, els diferents sectors de la comunitat educativa triats pel consell escolar entre els seus membres. (DECRET 252/2019, Art.99.5)		
130	Les normes d'organització i funcionament del centre estableixen el procediment d'avaluació interna del centre. (DECRET 252/2019, Art.99.5)		
131	Grau de compliment de l'autoavaluació del funcionament del centre, dels programes i activitats que desenvolupa, dels processos d'ensenyament i aprenentatge i dels resultats acadèmics obtinguts per l'alumnat, així com de les mesures i actuacions dirigides a la prevenció de les dificultats d'aprenentatge de l'alumnat. (DECRET 252/2019, Art.99.1)		
CODI	1.7 ELS ASSESSORAMENTS	SÍ	NO
138	Grau assessorament i suport per a l'elaboració, aplicació i seguiment del PLC (Llei 4/2018 Art 20)		
139	Pla de treball dels ATD (Llei 4/2018 Art 30)		
140	Grau de suport i acompanyament als centres que escolaritzen alumnat majoritàriament no valencianoparlant, que escolaritzen alumnat amb risc d'exclusió, que escolaritzen un nombre elevat d'alumnat nouvingut, que promouen la normalització del valencià i la millora de la competència en llengües estrangeres mitjançant el 50 % del temps curricular en valencià i un 25 % del temps curricular en anglès. (Llei 4/2018 Art 30)		
141	Grau d'adequació del Pla d'actuació anual de la inspecció d'educació amb relació al seguiment i millora del programa d'educació plurilingüe i intercultural. (Llei 4/2018 Art 29)		
CODI	1.8 EL PLA DE COMUNICACIÓ	SÍ	NO
146	El centre educatiu facilita el coneixement de la seua oferta formativa al seu entorn més immediat ... (DECRET 252/2019, Art 68.1)		
147	Disposició d'una pàgina web de centre allotjada en els espais proporcionats per l'administració competent i un o diversos taulers d'anuncis... (DECRET 252/2019, Art 88.1)		
148	Habilitació, als diferents mitjans de difusió, d'espais a disposició de les associacions de mares i pares de l'alumnat i de les associacions de l'alumnat. (DECRET 252/2019, Art 88.2)		

# GUIA PLC

CODI	2 LA PROGRAMACIÓ GENERAL ANUAL	SI	NO
159	El PAM recull les innovacions didàctiques i les mesures organitzatives previstes en el projecte lingüístic de centre per a cada curs escolar. (Llei 4/2018; Art 17.1)		
160	Les millores i les innovacions derivades de l'avaluació de l'aplicació del projecte lingüístic de centre <i>consten</i> en el pla d'actuació per a la millora i <i>estan</i> incloses en la programació general anual. (Llei 4/2018; Art 17.2)		

CODI	3. RELACIONS AMB LES FAMÍLIES I L'ENTORN	SI	NO
170	228. El centre dissenya accions específiques d'informació i suport formatiu a les famílies sobre el Programa d'educació plurilingüe i intercultural.. (Llei 4/2018; Art 23)		
171	El centre ha formulat una carta de compromís educatiu amb les famílies. (DECRET 252/2019, Art 74.1) (...)		
181	Adopció de mesures de cooperació entre els diferents agents educadors de la localitat o zona... (Llei 4/2018; Art 24)		
182	Establiment de contactes i relacions amb les entitats més representatives i significatives del seu entorn més immediat (associacions veïnals, comerços, empreses, associacions culturals...) per tal d'afavorir la relació amb el seu entorn. (DECRET 252/2019, Art 68.3)		
183	Establiment de vincles associatius amb diferents xarxes de voluntariat, associacions culturals o altres agents socials, amb l'autorització prèvia del consell escolar del centre, d'acord amb la normativa vigent en matèria de voluntariat. (DECRET 252/2019, Art 67.1)		

CODI	4. EQUIP DOCENT/ FORMACIÓ	SÍ	NO
188	Acreditació d'un nivell de coneixement C1 per a vehicular àrees no lingüístiques cadascuna de les llengües oficials. (Llei 4/2018; Art 25.1)		
189	Acreditació d'un nivell C1 per a vehicular àrees en anglés. (Llei 4/2018; Art 25.2)		

CODI	5. INTERVENCIÓ DIDÀCTICA/ 5.1 L'AVALUACIÓ INICIAL	SÓ	NO
197	L'avaluació inicial facilita l'articulació de "mesures que permeten eliminar les barreres identificades que limiten l'accés, la participació i l'aprenentatge, i mobilitzar i reorganitzar els recursos disponibles" (Art 11.2; Decret 104/2018)		

CODI	5. INTERVENCIÓ DIDÀCTICA/ 5.2 LA TUTORIA	SÍ	NO
203	Grau d'elaboració del Pla d'acció tutorial (DECRET 252/2019, Art 71)		

CODI	5. INTERVENCIÓ DIDÀCTICA/ 5.3 LA PROGRAMACIÓ DIDÀCTICA		
207	Inclusió de les programacions didàctiques en la programació general anual del centre (Article 7.1 Decret 45/2011)		
208	Grau en què les programacions didàctiques s'ajusten al contingut regulat en l'art.3 de l'Ordre 45/2011		
209	Grau en què les programacions didàctiques estan a disposició de tots els membres de la comunitat educativa i accessibles a estos en qualsevol moment. (Art 6.1 de l'Ordre 45/2011)		

CODI	5. INTERVENCIÓ DIDÀCTICA/ 5.4 LA METODOLOGIA (Veure punt 1.4.4)	SÍ	NO

CODI	5. INTERVENCIÓ DIDÀCTICA/ 5.5 ELS MATERIALS CURRÍCULARS	SÍ	NO
215	Participació en el programa de reutilització, reposició i renovació de llibres de text i material curricular, a través de la creació i posada en funcionament de bancs de llibres de text i material curricular (Ordre 26/2016, de 13 de juny)		

CODI	6. SUPERVISIÓ	SÍ	NO
220	Grau d'implementació de l'avaluació global del model lingüístic valencià (Llei 4/2018; Art 28)		
221	Grau de compliment dels objectius proposats (Llei 4/2018; Art 28)		
222	Grau d'adequació de la política lingüística educativa a les necessitats de la societat (Llei 4/2018; Art 28)		
223	Grau d'optimització dels recursos del sistema educatiu (Llei 4/2018; Art 28)		
224	Incorporació d'innovacions en els processos metodològics, organitzatius i de funcionament (Llei 4/2018; Art 28)		

## 2. ALTRES INDICADORS DE CONTEXT

CODI	1.1 PROCEDIMENT D'ELABORACIÓ I APROVACIÓ (Màxim 4, mínim 1)	1	2	3	4
4	Grau de participació de la comunitat educativa				
5	Grau col·laboracions externes (assessors, inspecció d'educació, especialistes,...)				
6	(...)				

CODI	1.2 ANÀLISI DEL CONTEXT	1	2	3	4
13	Grau en què s'han identificat les oportunitats i les barreres a l'accés, la participació i l'ensenyament relacionats amb l'educació plurilingüe i intercultural				
14	Grau en què s'han establert en els diferents apartats del PLC les mesures i estratègies necessàries per a eliminar les barreres a l'accés, la participació i l'ensenyament				
15	Grau en què les dades recollides faciliten la presa de decisions				
16	(...)				

# GUIA PLC

CODI	1.3 OBJECTIUS DEL PLC	1	2	3	4
28	Grau de concreció d'acord amb el context del centre dels objectius relacionats amb la Llei 4/2018				
29	(...)				
CODI	1.4.1 LES LLENGÜES EN EL SISTEMA EDUCATIU VALENCIÀ	1	2	3	4
42	Presència adequada de les llengües curriculars				
43	Nombre de llengües estrangeres incorporades en el PLC				
44	Presència des les llengües minoritàries no curriculars				
45	Mesures educatives per a garantir una educació plurilingüe i intercultural a l'alumnat amb necessitats educatives especials				
46	(...)				
CODI	1.4.2 ORDRE D'INCORPORACIÓ DE LES LLENGÜES	1	2	3	4
50	D'acord amb el context, ajornament del castellà a l'educació infantil. (Programa experimental)				
51	(...)				
CODI	1.4.3 PROPORCIÓ ÚS VEHICULAR	1	2	3	4
59	Temps destinat per impartir continguts curriculars en valencià superior o igual al 50%				
60	Temps destinat per impartir continguts curriculars en llengua estrangera entre un 20 i un 25%				
61	(...)				
CODI	1.4.4 ENFOCAMENT METODOLÒGIC	1	2	3	4
67	Tractament integrat de les llengües (TIL)				
68	Tractament integrat de les llengües i continguts (TILC)				
69	Grau d'adaptació de les programacions d'acord amb els objectius previstos en el PLC				
70	Grau en què s'organitza adequadament el treball de la competència comunicativa oral				
71	Coherència metodològica al llarg dels diferents nivells i etapes				
72	(...)				
CODI	1.4.5 INTRODUCCIÓ DEL TRACTAMENT SISTEMÀTIC DE LA LECTOESCRITURA	1	2	3	4
76	Desenvolupament inicialment en valencià de les competències multilingües compartides				
77	Programa per la dinamització de la biblioteca escolar i el foment de la lectura				
78	(...)				
CODI	1.4.6 LES ACTIVITATS COMPLEMENTÀRIES I EXTRAESCOLARS	1	2	3	4
83	Activitats complementàries i extraescolars relacionades amb l'educació plurilingüe i intercultural desenvolupades pel centre				
84	Nivell d'adequació del programa d'activitats complementàries i extraescolars del curs amb relació als objectius del PLC				
85	(...)				
CODI	1.4.7 MESURES DE SUPORT A L'ENSENYAMENT I L'ÚS VEHICULAR DE LES LLENGÜES	1	2	3	4
89	Mesures de suport a l'ensenyament i ús vehicular de les llengües planificades en pla d'actuació per a la millora (PAM)				
90	(...)				
CODI	1.4.8 SUPORT A L'ALUMNAT, ESPECIALMENT EL MÉS VULNERABLE	1	2	3	4
95	(...)				
CODI	1.4.9 PRESENCIA LLENGÜES i CULTURES NO CURRICULARS	1	2	3	4
100	Grau en què queda definit clarament en el PLC el tractament de les llengües i cultures no curriculars però pròpies de l'alumnat				
101	(...)				
CODI	1.4.10 MESURES ORGANITZATIVES/ a) Agrupament de l'alumnat	1	2	3	4
105	(...)				
CODI	1.4.10 MESURES ORGANITZATIVES/ b) Transició entre nivells i etapes	1	2	3	4
109	Concreció del Pla d'Ensenyament i Ús Vehicular de les Llengües d'acord amb el que s'estableix en l'Article 15.1 de la llei 4/2018				
110	Grau de compliment de les mesures previstes				
111	Coherència metodològica al llarg dels diferents nivells i etapes.				
112	(...)				
CODI	1.5 EL PLA DE NORMALITZACIÓ LINGÜÍSTICA (PNL)	1	2	3	4
116	Grau d'elaboració del PNL d'acord amb l'article 15.2 de la llei 4/2018				
117	Grau en què es té compte els principis definits en PNL				
118	Grau en què l'equip docent té coneixement del tractament que es dona a les llengües en el PNL del centre				
119	Grau en què l'equip docent té coneixement de les mesures de millora relacionades amb el PNL en el PAM				
120	Grau d'identificació de l'equip docent amb el PNL				

# GUIA PLC

121	Mesures per a evitar exempcions de valencià				
122	Percentatge alumnat que no presenta exempcions de valencià				
123	(...)				

CODI	1.6 L'AVALUACIÓ	1	2	3	4
132	Grau en què s'ha elaborat una proposta per a avaluar l'assoliment dels objectius				
133	Grau en què s'ha previst l'anàlisi del grau d'aplicació de les mesures planificades i el seu impacte en els resultats				
134	Grau en què s'ha previst facilitar la incorporació d'innovacions en els processos metodològics, organitzatius i de funcionament d'acord amb els resultats de l'avaluació en el Pla d'Acció per a la Millora (PAM)				
135	(...)				

CODI	1.7 ELS ASSESSORAMENTS	1	2	3	4
142	Nombre d'assessoraments efectius al centre				
143	(...)				

CODI	1.8 EL PLA DE COMUNICACIÓ	1	2	3	4
149	Nivell de concreció en el PAM de les actuacions i estratègies per dinamitzar la comunicació i l'intercanvi d'informació				
150	Establiment de canals per a recollir queixes, suggeriments i felicitacions				
151	Establiment d'estratègies per a la protecció de dades i imatges				
152	Establiment de mecanismes per a accedir a la informació i acords				
153	Grau en què els canals de comunicació permeten la retroacció entre els diferents actors				
154	(...)				

CODI	2. LA PROGRAMACIÓ GENERAL ANUAL	1	2	3	4
161	Grau d'elaboració del PAM				
162	Grau en què les propostes aprovades des del claustre es reflecteixen adequadament en el PAM				
163	Grau en què els diferents aspectes recollits en el PAM estan suficientment concretats per facilitar-ne la posada en pràctica				
164	Grau en què els mitjans utilitzats per a donar a conèixer el PAM són suficients i adequats				
165	Inclusió de mesures organitzatives previstes en el PLC				
166	Grau d'aplicació del PAM				
167	(...)				

CODI	3. RELACIONS AMB LES FAMÍLIES I L'ENTORN	1	2	3	4
172	Nombre d'accions informatives i formatives dirigides a les famílies				
173	Grau de suport a les famílies, especialment les més vulnerables				
174	Grau en què les famílies participen en l'avaluació del PLC a través de les reunions de classe i altres procediments establerts pel centre				
175	Grau en què les famílies participen en l'aplicació del PLC a través de les recomanacions i pautes facilitades pel professorat				
176	Grau d'identificació de les famílies amb el PLC				
177	(...)				
184	Definició de mesures de cooperació: ajuntaments, associacions, institucions culturals, ONGs, ...				
185	(...)				

CODI	4.1 EQUIP DOCENT/ FORMACIÓ	1	2	3	4
190	Grau de desenvolupament d'accions formatives previstes				
191	Competència lingüística suficient pel desenvolupament del PLC				
192	Competència didàctica suficient pel desenvolupament del PLC				
193	Oferta formativa suficient				
194	(...)				

CODI	5. INTERVENCIÓ DIDÀCTICA/ 5.1 L'AVALUACIÓ INICIAL				
198	Grau en què PLC permet fer les adequacions del procés d'ensenyament-aprenentatge a la realitat sociolingüística del centre				
199	Grau en què l'equip docent té en compte els continguts actitudinals –amb relació a la normalització lingüística del valencià— a l'hora de programar				
200	(...)				

CODI	5. INTERVENCIÓ DIDÀCTICA/ 5.2 LA TUTORIA	1	2	3	4
204	(...)				

CODI	5. INTERVENCIÓ DIDÀCTICA/ 5.3 LA PROGRAMACIÓ DIDÀCTICA	1	2	3	4
210	Incorporació en el pla de foment a la lectura de produccions en llengües curriculars de caràcter intercultural, de perspectiva de gènere i dels drets humans i el seu correlat amb els deures				
211	Oferta de tallers de reforç i d'aprofundiment per a donar resposta a l'alumnat amb necessitats educatives diferents. (Art. DECRET 51/2018)				
212	(...)				



# GUIA PLC

CODI	5. INTERVENCIÓ DIDÀCTICA/ 5.4 LA METODOLOGIA (Veure punt 1.4.4)	1	2	3	4
<b>CODI</b>	<b>5. INTERVENCIÓ DIDÀCTICA/ 5.5 ELS MATERIALS CURRICULARS</b>	<b>1</b>	<b>2</b>	<b>3</b>	<b>4</b>
216	Grau en què els materials curriculars reflecteixen els referents culturals valencians				
217	(...)				

CODI	6. SUPERVISIÓ	1	2	3	4
225	(...)				

## 3. INDICADORS ASSOCIATS ALS COMPROMISOS DE QUALITAT

CODI	1.1 PROCEDIMENT D'ELABORACIÓ I APROVACIÓ (Màxim 4, mínim 1)	1	2	3	4
7	Impacte del nivell de participació en l'elaboració i aprovació del PLC en el seu desenvolupament.				
8	(...)				

CODI	1.2 ANÀLISI DEL CONTEXT	1	2	3	4
17	Impacte del procés d'identificació en el context extern i intern del centre de les oportunitats i les barreres a l'accés, la participació i l'ensenyament en la millora de la competència plurilingüe de l'alumnat				
18	(...)				

CODI	1.3 OBJECTIUS DEL PLC	1	2	3	4
30	Grau de concreció dels objectius per a l'adquisició d'una competència equilibrada de les llengües oficials				
31	Grau de concreció dels objectius per a l'adquisició d'una competència funcional en una llengua estrangera				
32	Grau de concreció dels nivells de competències orals i escrites que ha d'adquirir l'alumnat d'acord amb el MECR				
33	Grau de concreció dels objectius amb relació a les mesures i estratègies a implementar per la igualtat d'oportunitats				
34	Grau de concreció dels objectius amb relació a la normalització lingüística del valencià en el centre				
35	(...)				

CODI	1.4.1 LES LLENGÜES EN EL SISTEMA EDUCATIU VALENCIÀ	1	2	3	4
47	Impacte del nombre de llengües incorporades en el PLC en la millora de la competència plurilingüe i intercultural de l'alumnat				
48	(...)				

CODI	1.4.2 ORDRE D'INCORPORACIÓ DE LES LLENGÜES	1	2	3	4
52	Impacte de l'ordre d'incorporació de les llengües en la millora de la competència plurilingüe i intercultural de l'alumnat				
53	(...)				

CODI	1.4.3 PROPORCIÓ ÚS VEHICULAR	1	2	3	4
62	Impacte de l'aplicació de la proporció d'ús vehicular de les llengües en el domini equilibrat de les llengües oficials				
63	Impacte de l'aplicació de la proporció d'ús vehicular de la llengua o llengües estrangeres en la millora de la competència plurilingüe i intercultural de l'alumnat				
64	(...)				

CODI	1.4.4 ENFOCAMENT METODOLÒGIC	1	2	3	4
73	Impacte de l'enfocament metodològic aplicat en la millora de la competència plurilingüe i intercultural de l'alumnat				
74	(...)				

CODI	1.4.5 INTRODUCCIÓ DEL TRACTAMENT SISTEMÀTIC DE LA LECTOESCRITURA	1	2	3	4
79	Impacte del tractament sistemàtic de la lectoescriptura en la millora de la competència plurilingüe i intercultural de l'alumnat				
80	Impacte del Pla de foment de la lectura en la competència plurilingüe i intercultural de l'alumnat				
81	(...)				

CODI	1.4.6 LES ACTIVITATS COMPLEMENTÀRIES I EXTRAESCOLARS	1	2	3	4
86	Impacte de l'aplicació del programa d'activitats complementàries i extraescolars en la millora de la competència plurilingüe i intercultural de l'alumnat				
87	(...)				

# GUIA PLC

CODI	1.4.7 MESURES DE SUPORT A L'ENSENYAMENT I L'ÚS VEHICULAR DE LES LLENGÜES	1	2	3	4
91	Impacte de les mesures de suport a l'ensenyament i l'ús vehicular de les llengües en la millora de la competència plurilingüe i interculturals de l'alumnat				
92	(...)				
CODI	1.4.8 SUPORT A L'ALUMNAT, ESPECIALMENT EL MÉS VULNERABLE	1	2	3	4
96	Impacte dels suports a l'alumnat en la millora de la seua competència plurilingüe i intercultural, especialment el més vulnerable				
97	(...)				
CODI	1.4.9 PRESÈNCIA LLENGÜES I CULTURES NO CURRICULARS	1	2	3	4
102	Impacte de la presència de les llengües i cultures no curriculars però pròpies de l'alumnat de l'alumnat en la millora de la competència plurilingüe i intercultural de l'alumnat				
103	(...)				
CODI	1.4.10 MESURES ORGANITZATIVES/ a) Agrupament de l'alumnat	1	2	3	4
106	Impacte de les modalitats d'agrupaments de l'alumnat en la millora de la competència plurilingüe i intercultural de l'alumnat				
107	(...)				
CODI	1.4.10 MESURES ORGANITZATIVES/ b) Transició entre nivells i etapes	1	2	3	4
113	Impacte del Pla de Transició en la millora de la competència plurilingüe i intercultural de l'alumnat				
114	(...)				
CODI	1.5 EL PLA DE NORMALITZACIÓ LINGÜÍSTICA (PNL)	1	2	3	4
124	Impacte del PNL en la millora de la competència plurilingüe i intercultural de l'alumnat i de l'ús normalitzat del valencià en el centre				
125	(...)				
CODI	1.6 L'AVUACIÓ	1	2	3	4
136	Impacte de l'avaluació en la millora de la competència plurilingüe i intercultural de l'alumnat				
137	(...)				
CODI	1.7 ELS ASSESSORAMENTS	1	2	3	4
144	Impacte dels assessoraments en la millora de les competència plurilingüe i intercultural de l'alumnat				
145	(...)				
CODI	1.8 PLA DE COMUNICACIÓ	1	2	3	4
155	Impacte del pla de comunicació en la identificació i col·laboració de la comunitat educativa amb el PLC				
156	Impacte del pla de comunicació en l'entorn				
157	Impacte del pla de comunicació en la millora de les competència plurilingüe i intercultural				
158	(...)				
CODI	2. LA PROGRAMACIÓ GENERAL ANUAL	1	2	3	4
168	Impacte del PAM en la millora de la competència plurilingüe i intercultural de l'alumnat				
169	(...)				
CODI	3. RELACIONS AMB LES FAMÍLIES I L'ENTORN	1	2	3	4
178	Les famílies tenen un coneixement profund del projecte i l'assumeixen				
179	Impacte de la participació de les famílies en la millora de la competència plurilingüe i intercultural de l'alumnat				
180	(...)				
186	Impacte de les mesures de cooperació aplicades en la millora de la competència plurilingüe i intercultural de l'alumnat				
187	(...)				
CODI	4. EQUIP DOCENT/ FORMACIÓ	1	2	3	4
195	Impacte de la Pla de formació del professorat en la millora de la competència plurilingüe i intercultural de l'alumnat				
196	(...)				
CODI	5. INTERVENCIÓ DIDÀCTICA/ 5.1 L'AVUACIÓ INICIAL	1	2	3	4
201	Impacte de l'avaluació inicial en la millora de la proposta didàctica				
202	(...)				
CODI	5. INTERVENCIÓ DIDÀCTICA/ 5.2 LA TUTORIA	1	2	3	4
205	Impacte de l'aplicació del Pla d'acció tutorial en la millora de la competència plurilingüe i intercultural de l'alumnat				
206	(...)				
CODI	5. INTERVENCIÓ DIDÀCTICA/ 5.3 LA PROGRAMACIÓ DIDÀCTICA	1	2	3	4
213	Impacte de la programació didàctica en la millora de les competències lingüístiques i interculturals de l'alumnat				

## GUIA PLC

214	(...)				
<b>CODI</b>	<b>5. INTERVENCIÓ DIDÀCTICA/ 5.4 LA METODOLOGIA (Veure punt 1.4.4.)</b>	<b>1</b>	<b>2</b>	<b>3</b>	<b>4</b>
<b>CODI</b>	<b>5. INTERVENCIÓ DIDÀCTICA/ 5.5 ELS MATERIALS CURRICULARS</b>	<b>1</b>	<b>2</b>	<b>3</b>	<b>4</b>
218	Impacte dels materials curriculars en la millora de la competència plurilingüe i intercultural de l'alumnat				
219	(...)				
<b>CODI</b>	<b>6. SUPERVISIÓ</b>	<b>1</b>	<b>2</b>	<b>3</b>	<b>4</b>
226	Impacte de la supervisió en la millora de les competències lingüístiques i interculturals de l'alumnat				
227	(...)				

**Inspecció d'educació: Pla general d'actuació anual (PGAA)**

**Objectius estratègics del PGAA  
(Annex I; Punt 1)**

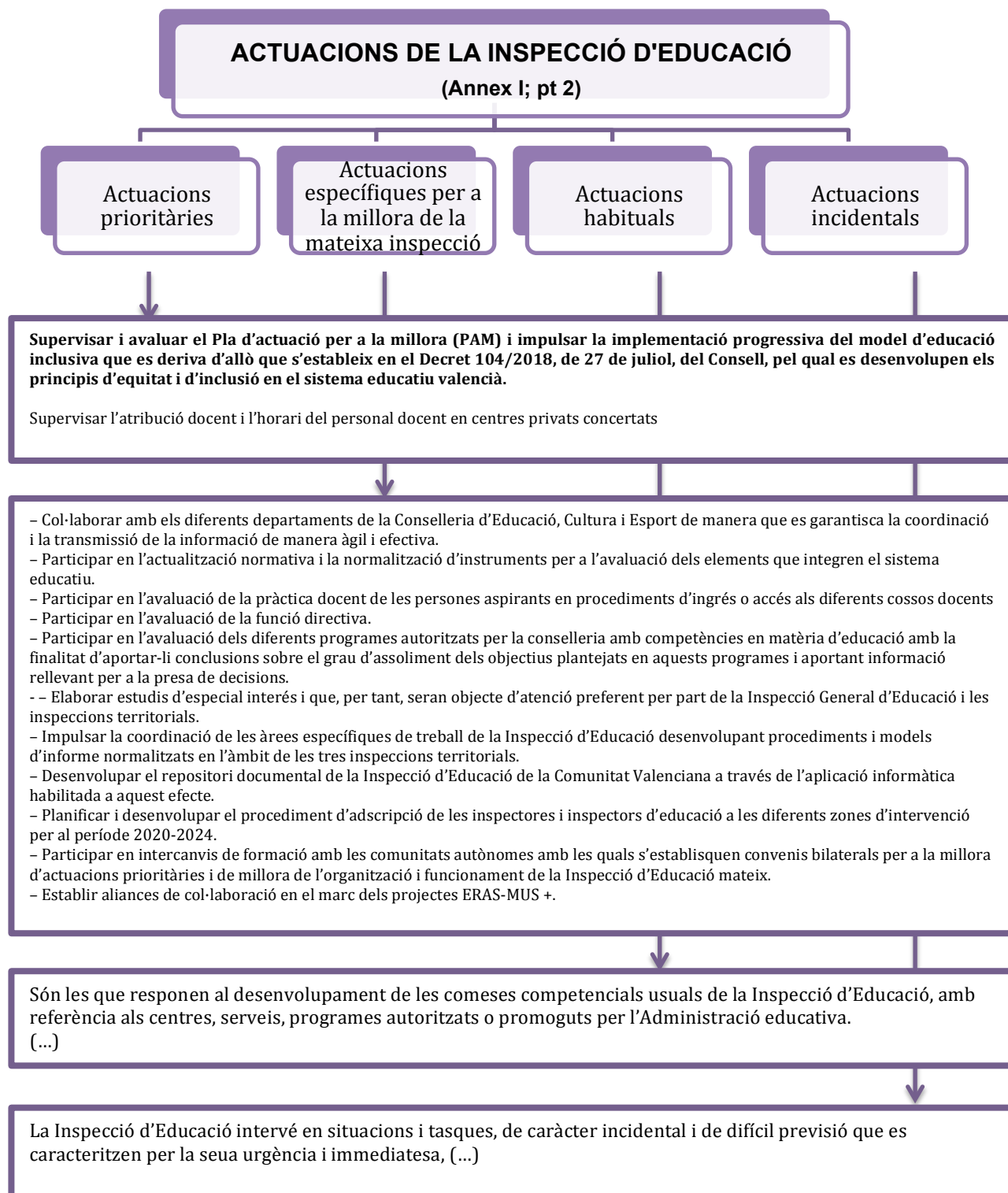
**a) Augmentar la repercussió i la incidència de les actuacions de la Inspecció d'Educació en la millora contínua del sistema educatiu de la Comunitat Valenciana, els seus centres, serveis i programes.**

**b) Fomentar la cultura de l'avaluació per a la millora del sistema educatiu de la Comunitat Valenciana.**

c) Informar l'Administració i la comunitat educatives, mitjançant valoracions tècniques de caràcter propositiu a partir de la supervisió realitzada en els centres, de la participació en les avaluacions del sistema i de la col·laboració amb altres organismes i entitats.

d) Potenciar el treball en equip: establir i temporalitzar-les actuacions inspectores i impulsar la seua homologació i eficiència, de manera que cadascuna d'elles consumisca el temps necessari per al seu correcte desenvolupament i s'assegure l'homogeneïtat de la praxi inspectora en les tres inspeccions territorials.

e) Dissenyar i desenvolupar el Pla institucional de formació i actualització professional de la Inspecció d'Educació de la Comunitat Valenciana per al període 2019-2023 integrant en aquest pla la participació institucional en sistemes de col·laboració amb inspeccions d'altres comunitats autònomes i en programes europeus.





Escola Valenciana  
pel Plurilingüisme